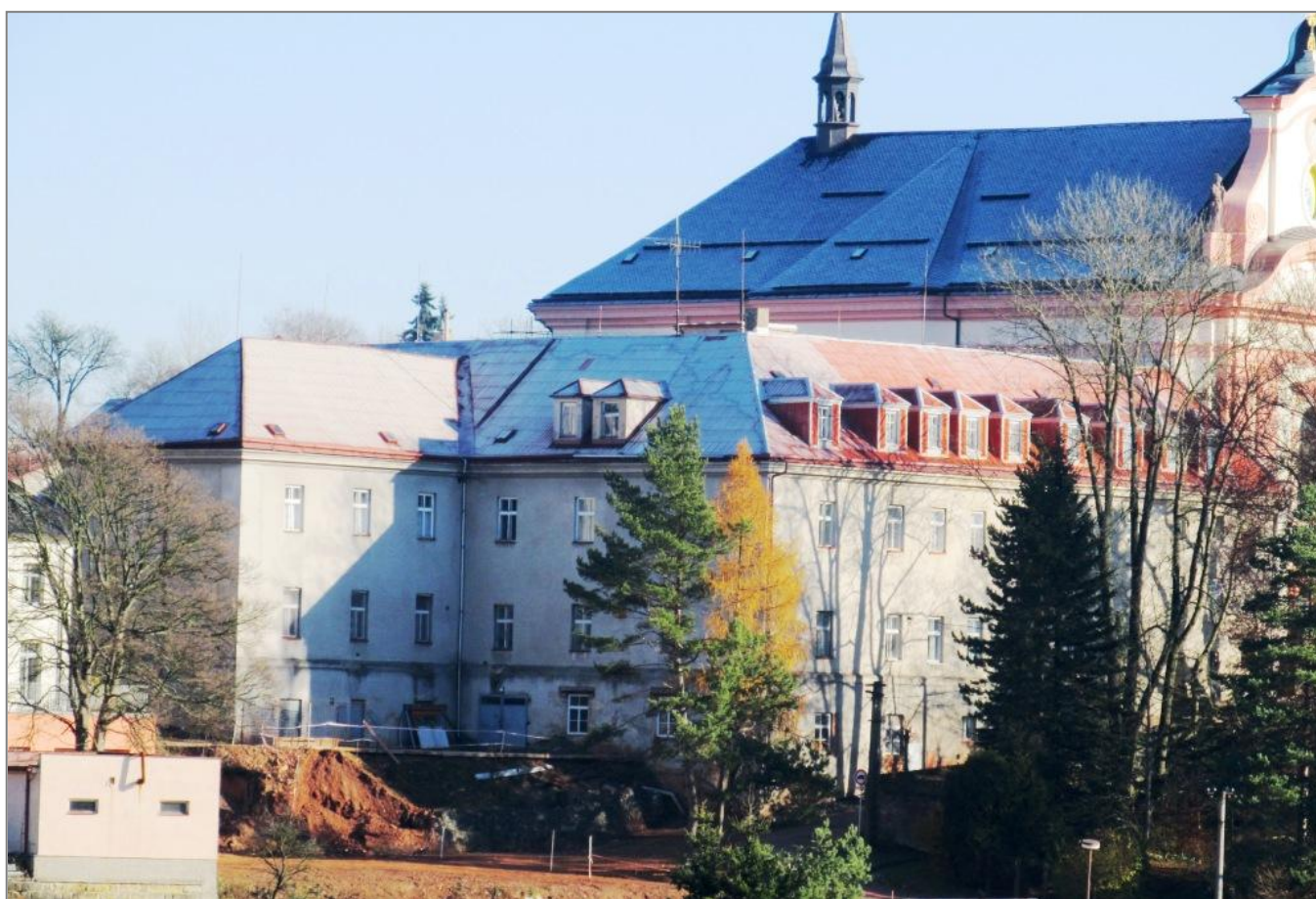


Projekt záchrany kulturní památky

budova býv. kláštera Paulánů v Nové Pace



Dlouhodobým záměrem občanského sdružení Život bez bariér (ŽBB) je vybudování centra komplexních služeb pro osoby se zdravotním postižením, seniory i veřejnost v prostorách bývalého kláštera, pozdější nemocnice, v Nové Pace a současně objekt bývalého kláštera zrekonstruovat tak, aby byla uchována jeho historická hodnota. (viz www.zbb.cz sekce Centrum klášter). Za tímto účelem realizovalo občanské sdružení od roku 2006, kdy se stalo majitelem objektu, již celou řadu kroků, nezbytných k uskutečnění tohoto záměru. V letech 2006-2011 byly zrekonstruovány a uvedeny do provozu dvě hospodářské budovy bývalého klášterního areálu a byla provedena celá řada prací, vedoucích k záchraně a obnově poslední budovy bývalého klášterního komplexu. Jedná se o památkově chráněnou, hlavní budovu bývalého Paulánského kláštera. Soupis všech úkonů, které byly v souvislosti se záchranou památkově chráněné budovy realizovány v období 2006 – 8/2012 naleznete na www.zbb.cz

Navrhovaný záměr záchrany památkově chráněného objektu je postupně upřesňován po vzájemné konzultaci s římskokatolickou církví, která vlastní severní křídlo býv. hlavní klášterní budovy (zbylá tři křídla a vnitřní rajská zahrada jsou v majetku občanského sdružení ŽBB). Objekt **má 2 nadzemní podlaží a částečně využívané podkroví a v současné době je v zanedbaném stavu** (viz příložená fotodokumentace a informace dále v textu) Od okamžiku, kdy se občanské sdružení ŽBB stalo vlastníkem objektu, se snaží postupně učinit veškerá potřebná opatření, která by zabránila jeho dalšímu chátrání, a současně zajistit zákonné, materiální a finanční podmínky pro jeho rekonstrukci.

Samotný klášter je jedním z 8 bývalých klášterů řádu Paulánů na území ČR. Cílem občanské sdružení je tento objekt zachránit a vytvořit v jeho prostorách důstojné, reprezentativní místo, které bude opět sloužit lidem a kam se navrátí činnosti a služby, které zde byly provozovány po celá staletí.

Areál bývalého kláštera se nachází **na hranicích pohoří Krkonoš a Geoparku – Český ráj**, na rozmezí Královéhradeckého a Libereckého kraje, a jeho poloha je tak ideální pro zajištění klientely jak z řad cílových skupin občanského sdružení, tak z řad široké veřejnosti; obyvatelů regionu i jeho návštěvníků.

Projekt záchrany kulturní památky budovy býv. kláštera představuje ucelený koncept, který plně odpovídá urbanistické a architektonické hodnotě objektu a **koresponduje s rozvojovými plány města Nová Paka.**

Předkládaný projekt záchrany kulturní památky budovy býv. kláštera bude mít dva hlavní výstupy:

1. **Vytvoření Centra komplexních služeb pro osoby se zdravotním postižením, seniory i veřejnost.** Předpokládá se využití pro potřeby veřejných institucí, soukromých organizací, neziskového sektoru (drobné služby v oboru zdravotně-sociálním, poradenském, administrativním, umělecká činnost, vzdělávací činnost, kulturní aktivity apod.), vybudování dočasného ubytování, zázemí pro informační a asistenční služby, gastroprovoz a další. (podrobné informace o plánovaném využití objektu naleznete v kapitolách 10 a 11 tohoto dokumentu). Celý objekt bude plně bezbariérový.
2. **Záchrana nemovité kulturní památky**, za kterou byl tento objekt prohlášen roku 1958 (**lokalita:** Nová Paka, okres Jičín, kraj Hradec Králové, **objekt:** Jižní a západní křídlo bývalého kláštera Paulánů **číslo popisné:** 144, **ulice:** Klášterní ulice, **evidenční číslo kulturní památky:** 32317 / 6-1285, majitel: o. s. Život bez bariér).

Obsah dokumentu

1. Zhodnocení významu kulturní památky a její působení v prostředí, současné využití památky.....	4
2. Zhodnocení stavu památky s uvedením závad a stupně ohrožení	5
3. Vztah k územně plánovací dokumentaci a k programu regenerace příslušného památkově chráněného území	6
4. Doplnující průzkumy a rozborů území	6
5. Výsledky stavebně technického a stavebně historického průzkumu	7
6. Dokumentace obnovy kulturní památky, souhlasné závazné stanovisko orgánu památkové péče	11
7. Plán prezentace kulturních hodnot a využití kulturní památky	17
8. Orientační propočet ceny obnovy, orientační časový plán přípravy a realizace	18
9. Analýza rizik vyplývajících z povahy obnovy kulturní památky	20
10. Finanční zajištění obnovy	22
11. Zajištění budoucí správy, provozu, běžné údržby a oprav kulturní památky	23
12. Finanční plán	25
13. Společenské přínosy záchrany kulturní památky	27
14. Průkaz vlastnického práva, daňové přiznání z nemovitosti a z příjmů právnických osob	28

1. ZHODNOCENÍ VÝZNAMU KULTURNÍ PAMÁTKY A JEJÍ PŮSOBNÍ V PROSTŘEDÍ, SOUČASNÉ VYUŽITÍ PAMÁTKY

Objekt č.p. 144 v ulici Opolského v Nové Pace je součástí komplexu bývalého kláštera Paulánů z 2. poloviny 17. Století. Budova je zapsána v Ústředním seznamu kulturních památek ČR pod rejstříkovým číslem 32317/6-1285. Stavebně a historicky je spjatá se sousedním významným barokním chrámem Nanebevzetí Panny Marie, který byl vysvěcen v r. 1724 a patří do skupiny staveb tzv. radikálního baroka.

Hodnotu kostela s klášterem určuje kromě architektonických kvalit také dominantní úloha urbanistická a krajinná. Výrazným přínosem je také vysoká zachovalost uměleckořemeslných prvků z doby výstavby a z doby obnovy po požáru.

Severní a východní křídlo bývalého konventu s chrámem Nanebevzetí Pany slouží Římskokatolické farnosti v Nové Pace. Zbývající část bývalého kláštera, později nemocnice, včetně pozdějších budov, nyní patří občanskému sdružení Život bez bariér.

Areál bývalého kláštera tvoří malebnou, pohledově velmi exponovanou kompozici na návrší severně od centra města. Hlavní dominantu tvoří chrám Nanebevzetí Panny Marie, k němuž přiléhá vlastní klášterní budova, tvořená čtyřmi křídly obepínajícími rajskou zahradu. Ze středu západní fasády vyčnívá křídlo refektáře. Budova má 2 nadzemní podlaží a částečně využitě podkroví. Část objektu je podsklepena. Součástí areálu jsou další dvě novější budovy: bývalá hospodářská budova nemocnice a budova bývalého infekčního oddělení. Obě budovy jsou zrekonstruovány a provozovány občanským sdružením ŽBB.

V rámci plánované záchrany a obnovy kulturní památky dojde k očištění objektu od dřívějších nevhodných úprav, především z dob, kdy byl klášter necitlivě přestavěn na okresní nemocnici. Dojde k výměně vnitřních rozvodů a úpravu dispozice, dále k propojení se sousední budovou Centra bez bariér, která je rovněž ve vlastnictví ŽBB o.s., a to prostřednictvím nové podzemní přístavby. Předmětem obnovy objektu budou také úpravy venkovních ploch v jeho bezprostředním okolí.

Z kulturněhistorického hlediska se jedná o velmi významný doklad postihující dobové trendy pobělohorských Čech a Moravy. Stavba konventu je výsledkem fundátorské aktivity Rudolfa z Tiefenbachu – respektive jeho manželky Marie Evy Alžběty, rozené ze Štenberka.

Z urbanistického a krajinného hlediska vytváří areál bývalého kláštera nejvýznamnější dominantu severní části Nové Paky a pravobřežní strany údolí řeky Rokytky. Význam areálu vyniká zvláště při dálkových pochodech z centra města a 2 přístupových komunikací. Úloha v městském panoramatu Nové Paky je nezastupitelná.¹

Historie objektu:

Areál bývalého Paulánského kláštera s kostelem Nanebevzetí Panny Marie je dominantou severní části Nové Paky. Bývalý klášter je čtyřkřídlá jednopatrová budova se středním rajským dvorem. Klášter byl postaven v letech 1654-1658. Roku 1791 byl klášter zrušen a od té doby sloužil nejrůznějším účelům. V roce 1858 shořely krovky na kostele, na věži a klášteře, ale byly téhož roku obnoveny. Roku 1873 byla v části klášterních budov zřízena nemocnice. Ve dvacátém století byla nemocnice rozšířena na celý klášter kromě východního křídla. Dějiny bývalého Paulánského kláštera v Nové Pace s klášterním kostelem Nanebevzetí Panny Marie lze rozdělit na dvě odlišná časová období - první, sahající do zrušení kláštera za josefínských reforem v roce 1789, a druhé obsahující dobu od zrušení kláštera do současnosti. Další stavební vývoj kostela a budovy bývalého kláštera se v době po zrušení kláštera od sebe výrazně liší. V roce 1791 byla větší část klášterní budovy prodána do soukromých rukou. Severní křídlo zůstalo nadále spojeno s kostelem a bylo užíváno farním úřadem. Podmínky k prodeji části budovy kláštera nesou datum 11. října 1791 a uvádí se v nich, že administrace státních statků jménem náboženského fondu prodává v dražbě "novopacký pavlánský klášter s výjimkou zadní části, která je zřízena k bydlení pro duchovního kooperátora a kostelního sluhu", a to i s vedlejšími budovami, přičemž nabyvatel bude povinen "nechat kooperátora a kostelního sluhu brát vodu z klášterní studny" (SOA Zámorsk, Vs Kumburk, kart. 67). K dražbě došlo dne 31. října 1791. Byla při ní za 4601 zl. prodána Adamu Votočkovi část kláštera: "Expavlánská klášterní budova, respektive přední a střední trakt včetně letního refektáře". Adam Votočka rozdělil brzy po koupi (r. 1793) zakoupenou část klášterní budovy třem synům. Syn Fr. Votočka zřídil ve svém díle tkalcovnu, barevnu a tiskárnu kartounů a v refektáři zřídil hospodu. Karel Votočka vyráběl ve sklepení pod refektářem lepenku. V katastru z roku 1842 je budova kláštera rozdělena na čtyři díly, a to severní křídlo č.p. 144a, patřící ke kostelu, dále jižní křídlo č.p. 144b, jehož majitelem byl Fr. Stránský, jižní část západního křídla č.p. 144c, patřící Jos. Stránskému, a posléze střední a severní část západního křídla č.p. 144d, náležející Karlu Votočkovi (SÚA, SK, sign. Byd 290). Ze soupisu novopackého obyvatelstva z roku 1844 se dovídáme, že v

¹ Více informací viz Stavebně historický průzkum bývalého kláštera Paulánů v Nové Pace

budově kláštera č.p. 144 tehdy bydlelo kromě dvou kooperátorů celkem 20 rodin, celkem tedy 92 lidí; mezi nimi byly i rodiny tří majitelů jednotlivých dílů kláštera, totiž Karla Votočka, pekařského mistra Františka Stránského a barvířského mistra Josefa Stránského (SOkA Jičín, Magistrát Nová Paka, kniha 36). Dne 13. dubna 1858 zachvátil bývalou klášterní budovu i s kostelem požár. K zásadní změně ve využití budovy bývalého kláštera, resp. té její části, jež dosud patřila soukromým majitelům, došlo v 70. letech 19. století. Již řadu let předtím usilovali Novopačtí o zřízení okresní nemocnice ve svém městě. Ke koupi první části bývalého kláštera, v němž měla být nemocnice umístěna, se přikročilo v roce 1870. Na koupené části kláštera byly ještě v roce 1870 provedeny zatím ty nejnezbytnější práce. V následujícím roce byl pak přikoupen druhý díl kláštera. Následně se mohlo přistoupit k adaptaci koupených dvou jižních dílů kláštera pro budoucí nemocnici. Adaptační práce však byly dokončeny až v roce 1873. Zřejmě před touto adaptací klášterní budovy na nemocnici pořídil stavitel František Wolf zaměření kláštera i kostela, které se zčásti dochovalo (SOkA Jičín, MÚ Nová Paka, bez inventárního čísla). **Od doby, kdy klášterní budova začala sloužit pro potřeby nemocnice, docházelo postupem času k celé řadě stavebních úprav, stavebním zásahům a k přestavbám, které byly prováděny na základě postupně rostoucích požadavků souvisejících s chodem nemocnice.**

Informace k historii klášterní budovy naleznete také na přiloženém CD - Příběh kláštera Paulánů v Nové Pace.

Podrobné informace o historii býv. kláštera jsou shrnuty v knize Veroniky Kuřikové, „Nová Paka – Pohutý osud Paulánského kláštera“, vydáno v roce 2002, distribuce - Karmelitánské nakladatelství Kostelní Vydří.

Větší část bývalého kláštera, která je v současnosti v užívání ŽBB o.s. a je předmětem předkládaného projektu záchrany, byla donedávna využívána pro potřeby nemocnice. **V současnosti jsou prostory uvnitř budovy prázdné a uvolněny pro činnost ŽBB o.s.**, které tyto prostory částečně využívá pro skladování kompenzačních a rehabilitačních pomůcek a pro skladování materiálu pro keramickou a textilní dílnu. Přibližně v polovině prostor 2NP byl po dohodě s ŽBB o.s. uskladněn depozitář Regionálního muzea a galerie města Jičín. ŽBB o.s. také využívá při kulturně-společenských akcích, které probíhají na venkovním prostranství areálu sdružení, sociální zařízení v přízemí budovy.

2. ZHODNOCENÍ STAVU PAMÁTKY S UVEDENÍM ZÁVAD A STUPNĚ OHROŽENÍ

Samotná budova bývalého kláštera je v současné době v zanedbaném stavu. Budova přilehlého kostela a části budovy býv. kláštera, které jsou ve správě novopacké farnosti, prochází v současné době rekonstrukcí.

Co se týká stavu těch částí budovy, které jsou v majetku ŽBB o.s., lze jejich **zanedbaný stav** doložit závěry několika průzkumů.

Posouzením dřevěných konstrukcí z hlediska jejich napadení dřevokaznými houbami a hmyzem bylo zjištěno následující:

Krovy jižního, západního a severního křídla jsou zhotoveny z trámů tesaných z měkkého, nejčastěji jedlového dřeva. **Konstrukce krovu je ve spodních partiích lokálně, ale silně napadena dřevomorkou a červotočem, místy i kornatcem rozvitým nebo tesaříkem.** Konstrukce krovu východního křídla je v obou úžlabích rozsáhle **poškozena dřevomorkou v kombinaci s červotočem.** Jsou **poškozeny tři plné vazby krovu** v místě šikmých sloupků trámovkou a některou ligninovorní houbou.

Dále, stropy pod půdou jsou konstrukčně řešeny jako trámové jednoduché i dvojitě s omítaným dřevěným podhledem a prkenným záklopem. V části půdorysu jsou stropy ze segmentových cihelných valených kleneb do ocelových traverz. Na všech viditelných místech jsou zhlaví stropních i pohledových trámů naplno zadržena do obvodového zdiva. **Nejzávažnější napadení dřevomorkou bylo zjištěno v severním křídle a v úžlabích mezi severním, západním a východním křídlem. Stav stropu nad schodištěm v severním křídle lze považovat za havarijní.**²

Stav krovu také velmi podrobně **dokumentuje a popisuje seminární práce** Jiřího Zelenky, studenta ČVUT, z roku 2007, z předmětu NM27 (Materiály a technologie pro rekonstrukci), „Areál kláštera řádu Nejmenších bratří sv. Františka z Pauly“. *K nahlédnutí v kanceláři občanského sdružení.*

Provedením Stavebně technického průzkumu objektu býv. kláštera Paulánů v Nové Pace, Opolského 144 bylo zjištěno následující:

² Více informací viz Posouzení dřevěných konstrukcí z hlediska jejich napadení dřevokaznými houbami a hmyzem
Vypracoval: INRECO s.r.o. Hradec Králové - 10/2007

- Hrubý zásah do části jasně definovaného nosného systému objektu kláštera představuje novodobá dvoupodlažní zděná vestavba obdélníkového půdorysu o velikosti 8 x 7 m. **Nosné konstrukce této vestavby jsou v některých místech poddimenzovány a poškozeny;**
- **Nosné svíslé zděné konstrukce jsou plně funkční. Na zdivu byly shledány smykové trhliny,** jejichž příčinu je možno vidět v dotvarování základového zdiva vlivem zvýšené vlhkosti. S poruchou souvisí i již **nefunkční kleštinová výztuž** zabudovaná do nosných stěn a **chybné odvedení dešťové vody,** která způsobuje zatékání **z nefunkčních svodů a porušené kanalizace** pod základovou spáru objektu. Opadávání omítkových vrstev je zapříčiněno zvýšenou vlhkostí. Narušení zdiva příček u vestavby v podkroví je zapříčiněno jednak dotvarováním prvků dřevěných roštů a **vlivem zatékání a následnou hnilobou. Jde o vážnou statickou poruchu;**
- **Vodorovné nosné konstrukce** nad prvním nadzemním podlažím nevykazují viditelné statické poruchy, avšak stropy nad druhým nadzemním podlažím byly po požáru 1858 nahrazeny konstrukcemi novými v úrovni vazných trámů krovu, které se tak stávají součástí podlahové konstrukce. **Zde se projevuje vlivem zatékání hniloba, houby, popř. negativní působení dřevokazného vlivu.**³

3. VZTAH K ÚZEMNĚ PLÁNOVACÍ DOKUMENTACI A K PROGRAMU REGENERACE PŘÍSLUŠNÉHO PAMÁTKOVĚ CHRÁNĚNÉHO ÚZEMÍ

Projekt obnovy je v souladu s platnou územně plánovací dokumentací města Nová Paka.

Pozemek č.parc. 166 s budovou býv. kláštera - č.p. 144, která je předmětem záchrany, a pozemek č.parc. 170/1, kde bude postavena nová podzemní přístavba - leží oba dle územního plánu města Nová Paka ve funkční ploše s ozn. OV – veřejná infrastruktura. Dle ÚP Nová Paka je takto označena plocha pro následující hlavní využití: Občanské vybavení charakteru veřejné infrastruktury, pro vzdělávání a výchovu, sociální služby, péči o rodinu, zdravotní služby, kulturu, veřejnou správu a ochranu obyvatelstva.

Jižní prostranství, kde se počítá se zřízením parkoviště, náleží do ploch s ozn. BI – bydlení v rodinných domech. ÚP Nová Paka zde připouští následující využití: Stavby technické a dopravní infrastruktury související s hlavním, přípustným a podmíněně přípustným využitím a liniové stavby veřejné technické infrastruktury, zeleň, veřejná prostranství.

Záměr záchrany a obnovy kulturní památky není podmíněn souvisejícími, podmiňujícími stavbami či jinými opatřeními v území

4. DOPLŇUJÍCÍ PRŮZKUMY A ROZBORY ÚZEMÍ

Projekt záchrany kulturní památky plně **koresponduje s rozvojovými plány města Nová Paka.** Kulturní památka, stavba býv. kláštera se nachází na území, které bylo Územním plánem města Nová Paka vymezeno jako **územní zvýšené ochrany kulturních hodnot.** Záměrem města je, aby hlavní budova bývalého Paulánského kláštera zůstala dominantou města a nebyla rušena okolní zástavbou. Z tohoto důvodu byly pozemky v okolí býv. klášterního areálu (konkrétně po jeho obou stranách a v místech za areálem) v **ÚP města Nová Paka** (ke stažení na: <http://www.munovapaka.cz/up-nova-paka/ds-24968/p1=50268>) vyhrazeny pro využití s označením ZV – veřejná zeleň a OH – hřbitov. Město Nová Paka v současnosti připravuje podklady pro vyhlášení soutěže na zpracování **urbanistické studie,** která navrhne, k jakým účelům by měly být pozemky v okolí klášterního areálu využity. V každém případě budou pozemky sloužit k vytvoření klidové zóny pro veřejnost, která rozšíří stávající nabídku veřejných prostor pro obyvatele a návštěvníky města.

Projekt záchrany kulturní památky bude tvořit jeden z informačních vstupů plánované urbanistické studie. Bude tak zajištěno, že účel využití okolních ploch bude odpovídajícím způsobem doplňovat dominantní urbanistickou a krajinnou úlohu kulturní památky, budovy býv. kláštera, která je předmětem předkládaného projektu záchrany.

Klášterní areál bude také představovat jednu ze zastávek okruhu **Venkovní expozice drahých kamenů,** která by měla být otevřena v blízké budoucnosti.

Předkládaný projekt záchrany kulturní památky koresponduje také s Rozvojovým strategickým plánem města Nová Paka, k jehož cílům v prioritní oblasti 1.4 *Zvýšení atraktivity regionu* patří rekonstrukce památek města Nová Paka. (Ke stažení na <http://www.munovapaka.cz/rozvojovy-plan-novopacka/ds-11411/p1=29146>).

³ Stavebně technický průzkum objektu kláštera Paulánů v Nové Pace, Opolského 144, Vypracoval: Ing. Kikinčuk – STAK Hradec Králové - 2007

Dále, cíle **Projektu záchrany odpovídají závěrům Analýzy cestovního ruchu regionu Novopacka** (Ke stažení na <http://www.munovapaka.cz/rozvojovy-plan-novopacka/ds-11411/p1=29146>), která uvádí, že jednu z příležitostí budoucího rozvoje regionu představuje zřizování bezbariérových zařízení pro hendikepované návštěvníky regionu, tato potenciální příležitost pro rozvoj regionu Novopacka vychází z dlouholetého projektu „**Nová Paka – město bez bariér**“, který město Nová Paka realizuje ve spolupráci s občanským sdružením ŽBB. Tímto projektem vychází město Nová Paka výrazně vstříc zdravotně postiženým občanům. Výše zmíněná analýza uvádí, že zájmem novopacké samosprávy je uplatňovat principy bezbariérovosti v zařízeních běžné občanské vybavenosti a také zařízeních určených jak pro bydlení tak také pro turistický ruch. Projekt záchrany naplňuje výše zmíněnou strategii, neboť plán rekonstrukce budovy klade důraz na bezbariérová řešení a její záchranou vznikne plně bezbariérový objekt, který bude sloužit jak občanům regionu, tak jeho návštěvníkům. Více k tématu v kapitolách 10 a 11 tohoto dokumentu.

5. VÝSLEDKY STAVEBNĚ TECHNICKÉHO A STAVEBNĚ HISTORICKÉHO PRŮZKUMU

Údaje o provedených průzkumech budovy býv. kláštera:

- 1) Zaměření stávajícího stavu budovy č.p. 144, Geotriga s.r.o., 9/2007
- 2) Protokol č.050-016284 o zkouškách zdiva - objekt klášter, Opolského 144, Nová Paka - TZÚS s.p. pobočka Předměřice nad Labem, zpracovatel Ing. Zdeněk Fiala
- 3) Biologický průzkum, Ing. Petr Rohlíček, INRECO s.r.o., 10/2007
- 4) Restaurátorský průzkum, Eva Skarolková – Stuchlíková ak. mal., 2007
- 5) Stavebně historický průzkum, PhDr. P. Zahradník, MgA. F. Václavík, Ing. J. Slavík, 2007
- 6) Stavebně technický průzkum (část ŽBB), Ing. Václav Kikinčuk, 2007
- 7) Geodetické zaměření areálu s inž. sítěmi, ZPK Nová Paka, 2/2012
- 8) Architektonická studie, Arxstudio – sdružení architektů, 1/2012
- 9) Závěrečná zpráva inženýrsko-geologického průzkumu Nová Paka – stavební úpravy a přístavba objektu č.p. 144, Ing. J. Stuchlík, 2012
- 10) Průvodní a souhrnná technická zpráva - stavební úpravy a přístavba objektu č.p. 144, Nová Paka (býv. klášter Paulánů), č.parc. 166 (s bud. č.p. 144), 169, 170/1, 176, 177 v k.ú. Nová Paka, ARX studio, sdružení architektů, 4/ 2012

Ad 3,4,5,6,7,10) naleznete na příloženém CD: Posouzení, průzkumy a stavební úpravy budova býv. kláštera, Nová Paka 2006 – 8/2012

Ad 6) Stavebně technický průzkum objektu kláštera paulánů v Nové Pace, Opolského 144 - Shrnutí

Statický průzkum objektu kláštera určuje kromě architektonické hodnoty také urbanistická a krajinnotvorná dominantní úloha stavby. Výraznou hodnotou je vysoká zachovalost uměleckořemeslných prvků z doby výstavby a z doby obnovy po požáru 1858.

ST průzkum byl zaměřen na:

Popis nosné konstrukce objektu

- nosnou konstrukci všech tří bývalých klášterních budov kolem dvora rajské zahrady tvoří podélný nosný systém zděných stěn, převážně z kvádrového kamenného a smíšeného zdiva. Podélné nosné zdi jsou uspořádány do dvou traktů - podélný dvoutrakt s vnějšími rozměry jednotlivých křídel cca 35 m – severní a jižní křídlo, 46 m křídlo západní. Objekt kláštera je dvoupodlažní a hrubým zásahem do části jasně definovaného nosného systému objektu kláštera novodobou dvoupodlažní zděnou vestavbou obdélníkového půdorysu o velikosti 8 x 7 m. Nosné konstrukce této vestavby jsou však v některých místech poddimenzovány a poškozeny.

Svislé nosné konstrukce

- technologie provedení byla ověřena průzkumem – viz bod č. 4. prokolol o zkouškách zdiva. Svislé nosné konstrukce prvního a druhého nadzemního podlaží jsou podle provedených sond vyzděny z vnitřní, interiérové strany převážně z kamenného kvádrového zdiva. Někde převládá zdivo z cihel pálených na vápennou maltu, někde zdivo kamenné, resp. smíšené.

Závěr: Nosné zděné konstrukce jsou plně funkční. Na zdivu byly shledány smykové trhliny, jejichž příčinu je možno vidět v dotvarování základového zdiva vlivem zvýšené vlhkosti. S poruchou souvisí i již nefunkční kleštinová výztuž zabudovaná do nosných stěn a chybné odvedení dešťové vody, která způsobuje zatékání z nefunkčních svodů a porušené kanalizace pod základovou spáru objektu. Opadávání omítkových vrstev je zapříčiněno zvýšenou vlhkostí. Narušení zdiva příček u vestavby v podkroví je zapříčiněno jednak dotvarováním prvků dřevěných roštů a vlivem zatékání a následnou hnilobou. Jde o vážnou statickou poruchu.

Vodorovné nosné konstrukce

- možno konstatovat, že stropy v objektu jsou provedeny v různých technologiích. Jako původní stropy se dochovaly pouze křížové klenby ambitu nad prvním podlažím a některé valené cihelné klenby do spodních přírub i nosičů. Chodbový trakt - ambity jsou nad přízemím zastropeny cihelnými křížovými klenbami dostatečné únosnosti.

Závěr: Stropní konstrukce nad prvním nadzemním podlažím nevykazují viditelné statické poruchy.

- Stropy nad druhým nadzemním podlažím byly po požáru 1858 nahrazeny konstrukcemi novými v úrovni vazných trámů krovu, které se tak stávají součástí podlahové konstrukce

Závěr: Zde se projevuje vlivem zatékání hniloba, houby, popř. negativní působení dřevokazného vlivu. Viz průzkum posouzení dřevěných konstrukcí, příložené CD – Posouzení, průzkumy a stavební úpravy budova býv. kláštera, Nová Paka 2006 – 8/2012).

- původní stropní konstrukce nad druhým podlažím jsou zastropeny valenými cihelnými klenbami pnutými do ocelových nosníků, vnější užitné trakty západního a jižního křídla jsou zastropeny vesměs dřevěnými trámovými stropy. Stropní trámy jsou z dostupného nehraněného řeziva různého stáří. Pod stropními trámy jsou umístěny trámy rákosové, na kterých je přibito podbití s omítkou. Nově vybudovaná konstrukce podlahy střešní vestavby do podkrovní jižního křídla byla realizována nezávisle na původní konstrukci stropu druhého nadzemního podlaží. Nosná konstrukce zvýšené podlahy je dřevěná trámová.

Závěr: Na svislých konstrukcích 3. vestavby nebyly pozorovány vážnější poruchy, nutno při rekonstrukci odstranit lehké mezipokojové příčky.

Konstrukce krovu

- Krov nad objektem je celodřevěný. Není původní, neboť krov byl zničen během požáru v roce 1858. Jeho nosná konstrukce je vaznicového typu. Plné vazby tvoří stojaté a ležaté stolice, které podpírají dvojici středových vaznic. Každá vazba sestává z dvojice krokví, které jsou nad podélnými vaznicemi propojeny hambalky a podepřeny svislými, šikmými sloupy. Plné vazby nejsou ve vrcholu zakončeny vrcholovou vaznicí, ale tuhost vrcholového styčnicku je zajištěna krátkými hambalky pod vrcholem. Rozměry krovu nebyly zaměřeny.

Závěr: Stav dřevní hmoty je předmětem průzkumu posouzení dřevních konstrukcí.

Celý Stavebně technický průzkum naleznete na příloženém CD: Posouzení, průzkumy a stavební úpravy budova býv. kláštera, Nová Paka 2006 – 8/2012

Ad 5) Stavebně historický průzkum objektu kláštera paulánů v Nové Pace, Opolského 144 - Shrnutí

Objekt prošel za více než 100 let fungování nemocničního provozu mnoha utilitárními úpravami i rozšířením o nové prostory přiléhající k jejím obvodovým stěnám. Je však zachována naprostá většina hmotné substance původní stavby z druhé poloviny 17. století.

Uměleckohistorické a kulturněhistorické hodnocení

Komplex bývalého paulánského kláštera je významnou nemovitou kulturní památkou nadregionálního významu, i když význam je připisován zvláště kostelu Nanebevzetí Panny Marie, který je zařazován mezi šest staveb takzvané radikální skupiny českého dynamického baroka.

Dnešní stav konventu je vyjma východního křídla dílem dlouhé řady dílčích úprav, které provázely více jak stoletý rozvoj novopacké nemocnice. Tyto stavební zásahy byly vedeny v tomto ohledu samozřejmě snahou o funkční optimalizaci budovy a přísnými hygienickými kritérii. Na budovu jako památkový objekt bylo nahlíženo spíše jen okrajově. Vesměs se jednalo o stanovení určitých zásad při obnově průčelí na počátku 20. století, jinak je péče směřována pouze k samotnému kostelu. Během této doby tak zaniklo velké množství autentických detailů, které nebyly z pohledu památkové péče ani indikovány, natož pak dokumentovány. Zanikl tak celý aparát otopného systému s typickými příkladními manipulačními otvory na chodbách, autentické podlahové vrstvy, stropy, historické omítky, historické výplně atd. Mnoho detailů, které obohatí celkové poznání je ukryto za četnými emailovými nátěry a novodobými omítkami – jak ostatně potvrdil restaurátorský průzkum (viz příložené CD: Posouzení, průzkumy a stavební úpravy budova býv. kláštera, Nová Paka 2006 – 8/2012

Přes všechny novodobé utilitární zásahy je nutné vyzdvihnout obecné kvality objektu i dílčí uměleckořemeslné detaily. Zachována je kompletně celá hmotová struktura objektu s prvky původního komunikačního řešení. Na vnějších průčelích jsou lokálně zachovány části architektonického členění – korunní římsa se zubořezem a koutovou andílčí hlavičkou na dvorních fasádách, pozůstatky členění průčelí tamtéž s lizénovými rámci a vrcholovými diamantovanými klenáky archivolt. Soklová kamenná římsa na vnějších průčelích, několik autentických kamenných ostění na severním průčelí a na dvorních průčelích, konstrukce valené klenby s výsečemi v přízemí ambitu s řemeslně vynikajícími, i když jednoduchými rámy křížových zrcadel. Další konstrukce klenob v přízemí i patře. Velmi hodnotné jsou zachované kletované omítky nalezené v ambitu, na schodištích a několika místnostech přízemí i patra. Právě předpokládaný rozsah těchto omítkových vrstev nalezených i na tak marginálním místě, jako je schodiště na půdu, a velmi kvalitní štukatury na klenbě ambitu přízemí ukazují na náročnou zadavatelskou poptávku realizovanou kvalitním a zkušeným stavebním podnikem. Můžeme tak uvažovat i o italských řemeslnících činných v tomto období v Jičíně a dalších lokalitách.

Z kulturněhistorického hlediska se jedná o velmi významný doklad postihující dobové trendy pobělohorských Čech a Moravy. Stavba konventu je výsledkem fundátorské aktivity Rudolfa z Tiefenbachu – respektive jeho manželky Marie Evy Alžběty, rozené ze Šternberka – vykonavatelky jeho poslední vůle. Zastával vysoké politické funkce polního maršála a generála a nejvyššího zemského i domácího zbrojmistra. Patří mezi takzvané „Valdštejnovy rivaly“, kteří majetkově profitovali z Valdštejnovy smrti. Zakládání církevních institucí na panstvích této vojenské honorace patřilo bezpochyby k reprezentaci společenského statusu – ukazovalo na příslušnost k „správnému“ náboženskému a politickému proudu. Tímto ovšem nejsou snižovány ani osobní či rodové ambice náboženského charakteru. Znamé jsou nároky takovýchto fundátorů na počty zádušních mší, udílení odpustků apod. I když výběr tohoto konkrétního specifického řádu pro Novou Páku by vyžadoval hlubší archivní a historický výzkum, můžeme jako velmi blízkou paralelu vzít fundaci paulánského kláštera v Brtnici u Jihlavy. Ta se sice profilovala již ve dvacátých letech 17. století, nicméně nevíme ani podrobnosti, které by vylučovaly možnost, že záměr Rudolfa z Tiefenbachu není také staršího data. Brtnický konvent fundoval zřejmě roku 1626 prezident dvorní válečné rady a polní maršál Rombaldo XIII. hrabě Collalto. Jeho vůli realizovala po jeho smrti v roce 1631 jeho manželka Blanka Polyxena z Thurnu. Klášter měl obdobné dimenze a uspořádání, byl však úzce navázaný na brtnickou fundátorskou rezidenci. Při výběru řádu pro Brtnici hrála značnou roli i úloha paulánů v rekatolizačním plánu – pauláni stáli po boku jezuitů a piaristů při této významné úloze.⁴ Je tedy neprobádanou otázkou, zdali při výběru řádu a místa nesehrála v Nové Pace velkou roli i tato okolnost – připomeňme, že samotný Rudolf z Tiefenbachu byl konvertita.

Při hodnocení klášterního kostela je uměleckohistorickou literaturou často zmiňovaná určitá disproporce mezi progresivním prostorovým uspořádáním stavby vyjádřeným v geniální soustavě pronikových klenob a absencí výraznějšího promítání dynamiky do půdorysu i tektoniky architektonického členění. Vnějšík kostela, ale i interiér se zdá být „chudý“ a tím se vymyká z představy radikálních dynamických řešení, jako je známe např. z kostela sv. Markéty v Pražském Břevnově. Stejný rys však nacházíme i u části, která je o půl století starší. Budova konventu byla oprostěna od výrazných zdobných prvků, má splňovat svůj účel a formou odpovídat spiritualitě řádu. Vliv určitých rádo­vých stavebních předpisů je v dějinách architektury církevních řádů dobře známý, omezuje se však často pouze na rané etapy vývoje nebo na rádo­vá centra. Domníváme se, že v případě paulánů – a při hodnocení novopackého klášterního kostela zvláště – je nutné brát tento rys s obzvláštní pozorností. Přísná observance řádu ho staví mezi nejpřísnější řehole své doby a to se jistě odrazilo i v požadavcích na míru architektonické výbavy jejich staveb.

Z urbanistického a krajinnotvorného hlediska vytváří areál bývalého kláštera nejvýznamnější dominantu severní části Nové Páky a pravobřežní strany údolí řeky Rokytky. Význam areálu vyniká zvláště při dálkových pohledech z centra města a z přístupových komunikací. Úloha v městském panoramatu Nové Páky je nezastupitelná.

Hodnotné detaily a prvky

Exteriér:

- pozůstatky architektonického členění na vnějších a dvorních průčelích (korunní profilovaná římsa na vnějších průčelích, kamenná soklová římsa, ostění oken na severním průčelí. Na dvorních průčelích šambrány oken, lizénové rámce, diamantované klenáky nad arkádami, patrová římsa, římsy v patách archivolt, sokl)

Interiér:

- všechno zdivo vyjma novodobých dostaveb, vestaveb a přestaveb

⁴ Čerpáno z: Mihola, Jiří: K podílu paulánského řádu na pobělohorské rekatolizaci českých zemí. In: Úloha církevních řádů v rekatolizaci českých zemí. (Ed. I. Čornejová). UK Praha 2003, s. 76-87;

Mihola, Jiří: „Řeholníci ve svatých a zbožných skutcích zvláště pevní“ K dějinám paulánského konventu sv. Matouše v Brtnici. In: Mezi Jihlavou a Vídní, Sborník přednášek z konference, Muzeum Vysočiny Jihlava 2006, s. 127 – 137.

Projekt záchrany kulturní památky – budova býv. kláštera Paulánů v Nové Pace

- všechny konstrukce kleneb
- štukové rámy křížových a obdélných zrcadel na klenbách přízemí ambitu a přilehlých chodbách
- pozůstatek kamenného ostění dveří do bývalého refektáře
- pozůstatek nárožní bosáže v přízemí severozápadního přístavku
- kamenné ostění v jižní stěně ve sklepech pod síní před bývalým refektářem
- historické omítky – zvláště kletované omítky v plném rozsahu
- dvojitá okna s vnější profilací a s mosazným kováním z přelomu 19. a 20. století
- dvě lampy s mosaznou obručí a broušeným sklem na jižní stěně západní strany chodby ambitu v přízemí a v patře
- pozůstatek původní podoby korunní římsy patrný z půdy severozápadního přístavku na severozápadním nároží původní stavby
- kapsy po trámech původního stropu patra v severní části západního křídla, včetně zachovaných kletovaných omítek

Památkové závady

- zjednodušené architektonické členění dvorních průčelí – zvláště znešvažená korunní římsa na dvorních průčelích
- necitlivá vestavba v jihozápadním koutě nádvoří
- nevhodná stříkaná omítka na všech průčelích
- opad omítky na západním dvorním průčelí
- lokální degradace omítkových vrstev na všech průčelích
- nevhodně provedená zazdívka arkády západního dvorního průčelí s neomítanými plynosilikáty, luxfery a trojdílným typovým oknem
- nevhodná okna v zazdívkách severního dvorního průčelí
- nevhodný tvar a forma vstupních dveří do rajskeho dvora
- eroze kamenné římsy soklu
- nevhodná rampa a řešení provizorního vstupu na jižním průčelí
- nevhodná přízemní přístavba u severního průčelí severního křídla
- nevhodné severní vstupní dveře
- typové ocelové zárubně a výplně v dodatečně prolomených otvorech, v zmenšovaných dveřních otvorech v celém objektu
- obklady a olejové nátěry na soklové části stěn
- linoleum na schodišti
- rozpříčkovaný refektář a místnost nad refektářem
- nevhodná vestavba koupelny v podkroví západního křídla

Náměty na památkovou rehabilitaci objektu

Pozn.: Tato část vyjadřuje mínění zpracovatele SHP a nemůže nahrazovat vyjádření příslušných památkových orgánů a organizací ve smyslu zákona č. 20/1987 Sb.

Budova bývalého kláštera představuje objekt, jehož využití je ve stávajících ekonomických a legislativních podmínkách značně náročné. Je třeba připomenout, že ke zrušení nemocničního provozu došlo z důvodu narůstajících nároků na udržení hygienických standardů a údržbu budovy. Opravy a úpravy, které byly realizovány za existence nemocnice, byly vedeny čistě racionální, užitární snahou a absolutně se neohlížely na estetická a památková hlediska. Poslední úpravy, které se alespoň minimálním tvůrčím přístupem zapsaly do podoby stavby, proběhly ve dvacátých letech 20. století. Z této doby pochází například architektonické ztvárnění hlavního vchodu, vysazeného arkýře s oknem do operatérského sálu nad ním, vikýře podkrovních vestaveb atd. Proto se domnívám, že pokud se má stanovit cíl obnovy, který má ctít místní kontext, má být určitým mezním bodem právě tato přestavba. Mladší vrstvy není potřeba respektovat, ba naopak v mnoha případech by bylo záhodno tyto projevy potlačit.

Při obnově všech vnějších průčelí je třeba doporučit jinou odpovídající volbu povrchové úpravy. Je záhodno obnovit profilaci korunních říms. Pokud bude panovat vůle k obnově průčelí i s doplňováním ztracených architektonických detailů (nárožní bosáž, šambrány, kordonová římsa atd.), je to přípustné až po přesném oměření zachovaných detailů (římsa, bosáž, šambrány). Ošetření bude vyžadovat pískovcová soklová římsa, která byla místy přetřena betonovým pačokem, který zdestruoval její povrch. Přřešení vyžaduje užitární vchod s rampou u jihovýchodního nároží.

U úprav novodobých přístaveb doporučuji spíše přřešení stávajícího stavu kvalitním architektem, který by byl schopen vtisknout užitariť svébytný architektonický tvar.

Velkým a nelehkým úkolem bude postupné nahrazení výplňových prvků - oken a dveří a jejich konstrukční přřešení.

Projekt záchrany kulturní památky – budova býv. kláštera Paulánů v Nové Pace

Velkou výzvou je poměrně značný rozsah zachovaných historických omítek. Doporučujeme alespoň ve veřejných prostorách obnovit velmi kvalitní kletované omítky, které jsou zachovány pod nánosy mladších povrchových vrstev.

Celý Stavebně historický průzkum naleznete na příloženém CD: Posouzení, průzkumy a stavební úpravy budova býv. kláštera, Nová Paka 2006 – 8/2012

6. DOKUMENTACE OBNOVY KULTURNÍ PAMÁTKY, SOUHLASNÉ ZÁVAZNÉ STANOVISKO ORGÁNU PAMÁTKOVÉ PÉČE

Urbanistické a architektonické řešení stavby

Projekt záchrany kulturní památky budovy býv. kláštera vychází z projektové dokumentace (viz příložené CD: Posouzení, průzkumy a stavební úpravy budova býv. kláštera, Nová Paka 2006 – 8/2012), která řeší především přestavbu budovy býv. kláštera a kultivaci jižního prostranství poblíž hlavního vstupu. Součástí dokumentace je:

- 1) Vymezení a ohraničení areálu s možností jeho uzavření a zabezpečení, včetně řešení dopravy v klidu**
- 2) Vymezení nového hlavního přístupu do objektu areálu**
- 3) Obnova kulturní památky objektu býv. kláštera**

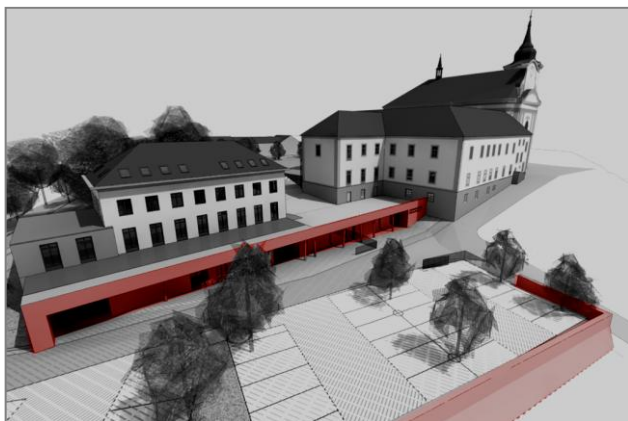
ad 1) Vymezení a ohraničení areálu s možností jeho uzavření a zabezpečení, včetně řešení dopravy v klidu

Jižní část areálu tvoří průjezdné venkovní parkoviště s možností uzavření ocel. bránami. Směrem od města je parkoviště ohraničeno přirozenou prostorovou bariérou v podobě opěrné zdi.

Od vnitřní části areálu parkoviště odděluje nová přístavba, která opticky propojuje stávající objekt Centra bez bariér a budovu býv. kláštera, která je předmětem projektu záchrany.

Kapacita jižního parkoviště je 36 míst, z toho 6 (tj. 17%) pro osoby s těl. postižením.

Parkoviště bude sloužit provozu stávajícího Centra bez bariér i pro návštěvníky centra Klášter, kteří použijí hlavní jižní vstup. Poblíž severního vstupu se nachází stávající parkoviště s kapacitou cca 15 míst. Případná další parkovací místa (městská parkoviště) jsou v docházkové vzdálenosti do 300m.





ad 2) Vymezení nového hlavního přístupu do objektu areálu

Zatímco vstup do církevní části areálu býv. kláštera je díky kostelu a historickému schodišti jasně definován, přístup do té části, kde byla zřízena nemocnice, byl poněkud nepřehledný a pro budoucí využití nedostačující.

Proto je navržen nový, architektonicky výrazný vstup v ose příjezdové Opolského ulice.

Vznikne tak nové užité podlaží, které navíc vnitřně propojuje sousední objekt Centra bez bariér s budovou býv. kláštera. Za vchodem je reprezentativní vstupní hala s recepcí s návazností na nově vybudované vertikální komunikační jádro s lůžkovým výtahem a schodištěm spojující všechna podlaží objektu.

Vedle vstupní haly je navržen víceúčelový sál.

Na střeše vstupního podlaží vznikne nová vydlážděná plocha na způsob akropole, s otevřeným výhledem na město. Bezbariérový přístup na tuto plochu je řešen vnitřní komunikací přes recepci nebo vnějším severním vjezdem. **Toto řešení přispěje ke snížení výškových rozdílů vnějších komunikací a tím k bezbariérovému propojení jednotlivých budov.**



ad 3) Obnova kulturní památky, revitalizace objektu býv. kláštera

Hlavním bodem projektové dokumentace je revitalizace býv. kláštera paulánů. Cílem architektonického řešení je očistit budovu od nevhodných zásahů, zachovat a případně doplnit hodnotné dochované prvky a detaily. Dále je třeba pohledově sjednotit historickou budovu konventu s pozdější výstavbou nemocnice a dát celému areálu jednotný ráz, zejména z exponovaných pohledů od města. Významným zásahem, který přispěje k jednotnému výrazu, je nový předsazený přístřešek, jakési moderní podloubí, před Centrem bez bariér, který je pohledově propojen s výše uvedenou novou vstupní suterénní částí. Jako pomyslný sokl vizuálně spojí obě budovy do jednoho celku a napomáhá eliminovat stávající podnož Centra bez bariér, která byla dosud v celé kompozici rušivým elementem.

Podnož slouží k oddělení vnitřního, dříve uzavřeného klášterního provozu od okolního světa. Vstupní prosklená část je pro návštěvníky otevřenou bránou.

Obecnou zásadou architektonických úprav je původní kvalitní prvky zachovat, nepůvodní a nekvalitní zásahy a části odstranit a nahradit rovnocennými kopiemi původních prvků. Navržené implantované nové části a konstrukce budou naopak zřetelně materiálově i tvarově odlišeny od původních historických konstrukcí.

Vnitřní prostory budou rovněž zrekonstruované podle výše uvedených zásad – odstranění nepůvodních úprav a nánosů (příčky, PVC, kovové zárubně, luxfery) a obnova zachovaných částí (klenby, některé zachované historické omítky). Při adaptaci pro nové využití se nevyhneme novým zásahům a úpravám v dispozici. Jedná se zejména o nové schodiště, výtah, sociální zázemí, technologická zařízení vestavěné do historických místností. Pokud tyto věci nelze zakomponovat a skrýt plně do stávajících prostor, budou přiznány ve své moderní podobě, zřetelně odlišené od původních konstrukcí. Podmínkou je samozřejmě vysoká výrazová i materiálová kvalita těchto prvků.

Vnější vzhled budovy:

Barokní podoba stavby představuje její památkovou podstatu.

Budou zbourány nemocniční přístavby se sociálním zázemím a výtahem.

Rehabilitace barokního stavu objektu je limitována mírou našeho poznání a je třeba jí během rekonstrukčních prací ověřovat a poznání dále prohlubovat.

Otázku obnovy původního barokního řešení omítek a případně jejich barevnosti je třeba prozatím nechat otevřenou až do doby, kdy bude možno provést sondážní průzkum z lešení. Původní omítkové vrstvy byly ale nejspíše během zásahů v minulém století odstraněny až na zdivo a je možné, že ani sondážní průzkum v tomto ohledu naše poznání nerozšíří.



V tom případě se doporučuje barevné řešení fasád v souladu s probíhající opravou fasády kostela.

Další základní závadou je typová nejednotnost oken. Doporučuje se obnovit okna nejstaršího typu na průčelí zjištěná, která jsou patrně klasicistní o trojkřídlé okenní konstrukci s pevným křížem s poutcem zhruba v třetině světlé výšky okenních otvorů. Jejich křídla byla rozvržena do dvou čtvercových tabulek přiměřeně formátu oken ve vnějším nebo dvorním průčelí. Tabulky byly vsazovány do dřevěných lišt. Dodnes jsou tato okna zachována v několika osách dvorní fasády. Původně byla tato okna vsazena zřejmě ve špaletách, dodatečně pak osazeny konstrukce i v lici. Dle této historické předlohy provedená okna by měla být ve všech osách fasád osazena ve špaletách.

Na základě sond a restaurátorského průzkumu a bude obnovena profilace korunní římsy. Dále budou rekonstruovány okenní šambrány a rehabilitován kamenný sokl s římsou a nárožní bosáž.

Na západním, severním a ve dvorním průčelí došlo vlivem stavebních úprav ke zrušení některých pův. okenních otvorů s výplněmi. Po odstranění přístaveb a dalších nevhodných úprav budou rekonstruovány v původním rozsahu, včetně obnovení okenních šambrán jako u ostatních oken příslušného podlaží. Přízemní otvory na severní fasádě pův. refektáře a salónku budou modifikovány na francouzská okna bez parapetu kvůli požadovanému propojení s exteriérem. Členění franc. oken bude analogické s podobou okolních restaurovaných výplní.

Projekt záchrany kulturní památky – budova býv. kláštera Paulánů v Nové Pace

Arkády ambitu (křížové chodby) budou svým rozsahem vráceny do původní barokní podoby. Bude osazen předpokládaný kamenný nízký parapet (v. 60cm) a otvory budou celé proskleny. V rozích bude využito původních průchozích otvorů pro přístup do rajského dvora.

Při rekonstrukci průčelí je samozřejmým požadavkem úplné respektování a přísně konzervační přístup ke všem zachovaným barokním formám a detailům fasád.

Na střechu kostela byla vrácena štípaná břidlice, stejný materiál bude použit i na budově konventu. V první řadě však budou odstraněny nevhodné vikýře (z 20. let 20. století) na jižním křídle a nahrazeny ateliérovými střešními okny na opačné severní straně střechy směrem do dvora. Stejně tak, do dvora, bude řešeno osvětlení podkroví i u západního křídla, takže žádná okna nebudou z dostupných okolních stanovišť viditelná



Interiérové zásahy

Zachování celistvosti prostorů při odstranění dodatečných příček a snížených podhledů s respektováním původních profilů patečních říms.

Souvrvství všech stávajících podlah budou odstraněna za přítomnosti příslušného restaurátorského, autorského a památkářského dohledu. Dosud není známa žádná hodnotná původní dochovaná podlaha v objektu. Všechny podlahy budou nové.

Nutná je sanace suterénních prostor. Klenby budou kompletně zbaveny omítek, vlhkost vzdušná i zemní bude odvedena navrženým způsobem. Podlahy v klenutých částech suterénu budou nové, difúzně otevřené s cihlovou nášlapnou vrstvou. Podlahy v gastronomickém zázemí budou nepropustné anhydritové.

Restaurátorský průzkum před další fází PD ověří rozsah kvalitních historických (kletovaných) omítek a možnosti jejich odkrytí a použití v rekonstruovaném interiéru, popř. zakonzervování a zakrytí vhodným materiálem.

Dbát odstranění nevhodných podlah (dlažba, betonová mazanina, PVC).

Rehabilitovat tesané portály porušené opakovanými nátěry, případně zadržkami, či vložением nevhodných dodatečných zárubní.

Restaurovat některé portály mechanicky poškozené.

V prostoru chodeb obnovit (na základě restaurátorského průzkumu) topné otvory v původním barokním rozsahu.

Nutno restaurovat bohatou štukovou výzdobu křížové chodby. V ploše kleneb se štukovými zrcadly nutno ověřit eventuelní malbu restaurátorskými sondami.

Nutná je úprava terénu dvora. Plocha bude vydlážděna velkoformátovými kamennými deskami z pískovce. Počítá se s obnovou klášterní studny a s osazením kamenného artefaktu na povrchu.

Dispoziční řešení

Architektonický návrh vychází z hrubého záměru zadavatele. Zadání se bude pravděpodobně vyvíjet a měnit, proto je velmi důležitá vysoká variabilita vnitřních prostorů a ploch a jejich univerzálnost v budoucím využití.

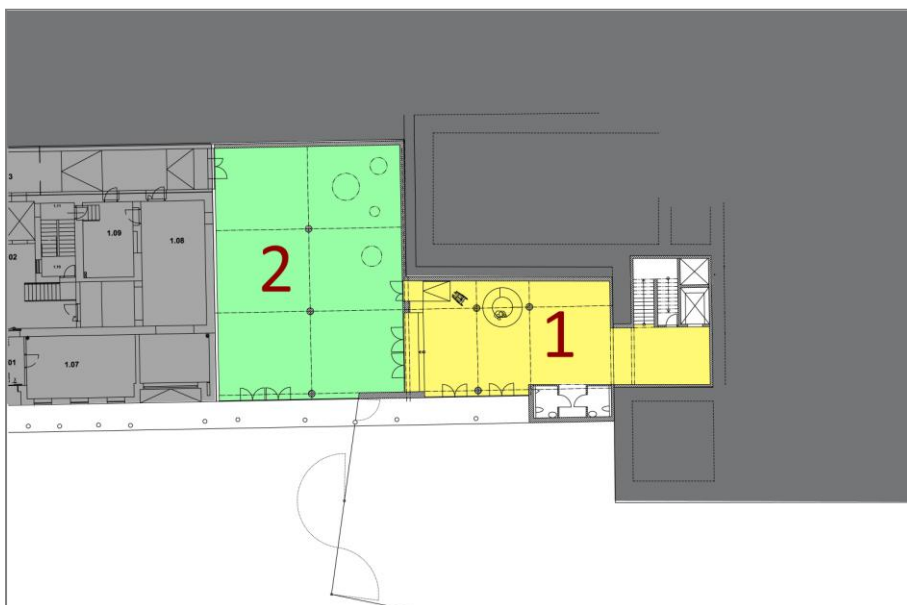
Příslušenství různých provozů (např. hyg. zázemí, šatny apod.) budou řešena především v podobě moderních implantovaných boxů, které jsou na okolní historické konstrukci kláštera nezávislé a evidentně s ní nesouvisí konstrukčně ani stylisticky.

Důležitým bodem v revitalizaci této budovy je nová koncepce přístupu do budovy. Nový vstup je umístěn do druhého suterénu na úroveň ulice Opolského.

Druhý suterén (2. PP) – vstupní podlaží

Reprezentativní rozsáhlou prosklenou vstupní částí se vchází do vstupní haly s recepcí (1), kde bude přítomná služba pouze po dobu konání společenských, kulturních a jiných akcí v budově, jinak bude vstupní hala bez obsluhy. Z recepcce je přístup do hygienického zázemí (2x bezbariérové sociální zázemí), školící místnosti (2) a nově vestavěného vertikálního komunikačního jádra s lůžkovým výtahem a schodištěm.

Druhý suterén bezbariérově propojuje stávající objekt Centra bez bariér s budovou konventu.

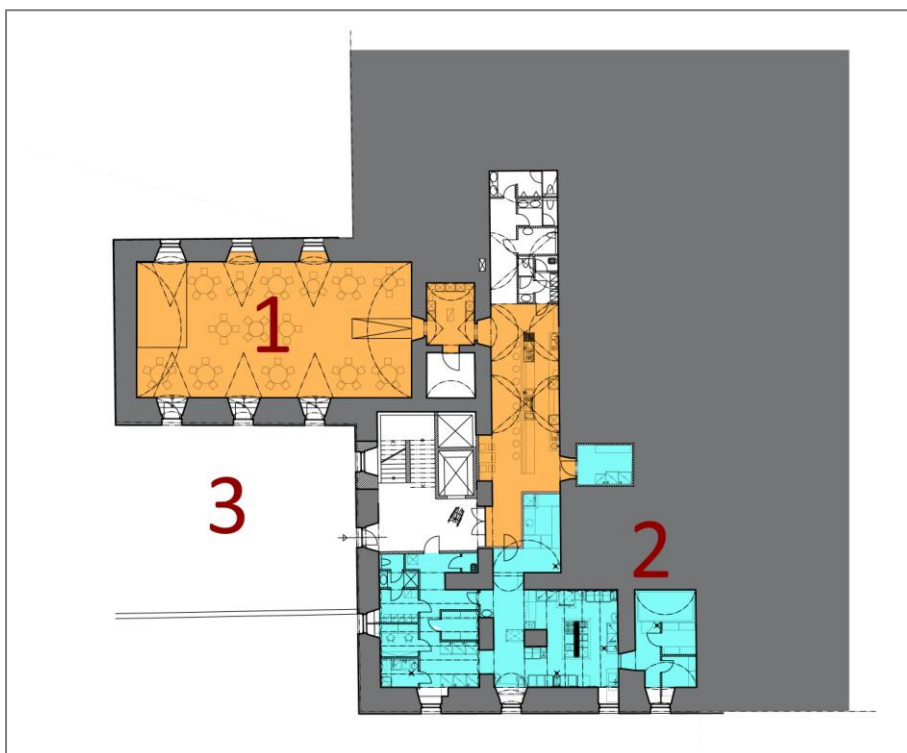


Suterén (1. PP)

Na úrovni suterénu a přilehlé jižní venkovní terasy je situována nekuřácká restaurace s vinárnou (1) a s komplexním gastrotechnickým zázemím (2).

Restaurace má kapacitu cca 60 – 80 míst k sezení.

Vchod do restaurace vede přes chodbu (vertikální komunikační jádro). Sezónně může být jako odbytový prostor využíváno terasy (3), která je na pochozí střeše vstupní části a nabízí se z ní panoramatické výhledy na Novou Paku.



Přízemí (1.NP)

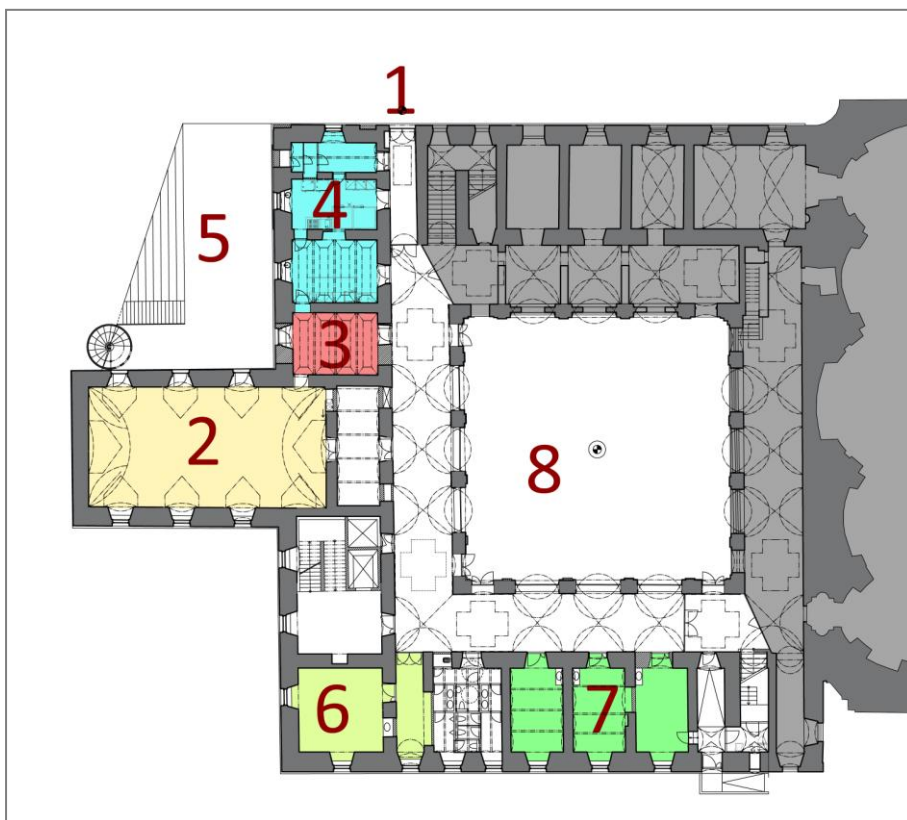
Do přízemí je možné vstoupit vertikální komunikací od jižního hlavního vchodu nebo přímým severním bezbariérovým vstupem (1). Z bývalého refektáře bude zrekonstruovaný reprezentativní barokní víceúčelový sál (2) o výměře cca 145 m² vhodný ke konání kulturních a společenských akcí jako je svatební obřad, výstava, koncert, raut, banket, přednáška apod. Na tento sál navazuje salónek (3) s plochou cca 27 m². Tyto prostory jsou napojeny na plně vybavené cateringové zázemí (4). Ze sálu a salónku bude zbudován vstup na přilehlou venkovní terasu s obytnými schody (5) jako hledištěm pro přírodní divadlo. Terasa je orientovaná do vnitřního lesoparku. V dostupné vzdálenosti od sálu je umístěno hygienické zázemí (záchody pro muže, ženy i invalidní osoby).

V jižním křídle je umístěna rohová univerzální místnost (6) s plochou cca 36 m² s klenutým předprostorem, pro které se nabízí využití jako servisní (terapeutická) místnost s čekárnou.

V přízemí se dále nachází tři menší místnosti (7) vhodné jako servisní nebo kontaktní místnosti a pro doplňkové služby (pedikúra, kadeřnictví, apod.).

Rajská zahrada (8), která je uvnitř dispozice, je přístupná z rohů křížové chodby. Rajský dvůr s centrální studnou byl historicky v rámci kláštera středobodem. V přeneseném významu by tomu mělo tak mělo být i po rekonstrukci. Prostor bude využíván pro pořádání kulturních a společenských akcí, počítá se se zřízením letního baru (kavárny).

Rozměry dvora jsou zhruba 18 x 18 m.



Patro (2.NP)

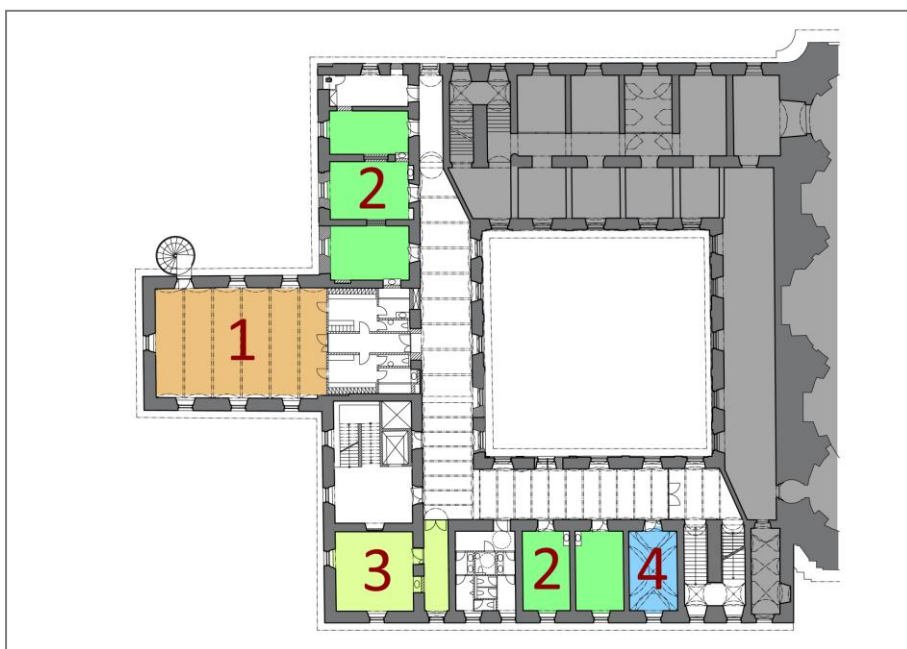
Ve 2. nadzemním podlaží se kromě víceúčelového sálu (1), který je umístěn v traktu nad refektářem, budou vyskytovat provozy většinou s nižší návštěvností: místnosti určené především pro poradenské a sociální služby.

Víceúčelový sál bude hlavně využíván jako cvičebna, k čemuž je vybaven hygienickým zázemím (sprchy a záchody pro muže a ženy) a dostatečně velkými šatnami.

Kvůli nouzové evakuaci osob z víceúčelového sálu bude zřízeno vnějšího požární schodiště.

Kromě toho je v tomto podlaží zrekonstruováno 5 místností pro doplňkové služby (2) (servisní a kontaktní místnosti), každá s plochou zhruba 25 m², dále velká rohová servisní místnost s předprostorem (3), podobně jako v nižším podlaží. Plocha místnosti je cca 41 m², čekárna má výměru cca 15 m².

Mezi nejreprezentativnější místnost celé budovy patří zasedací místnost (4), která leží v jihovýchodním rohu



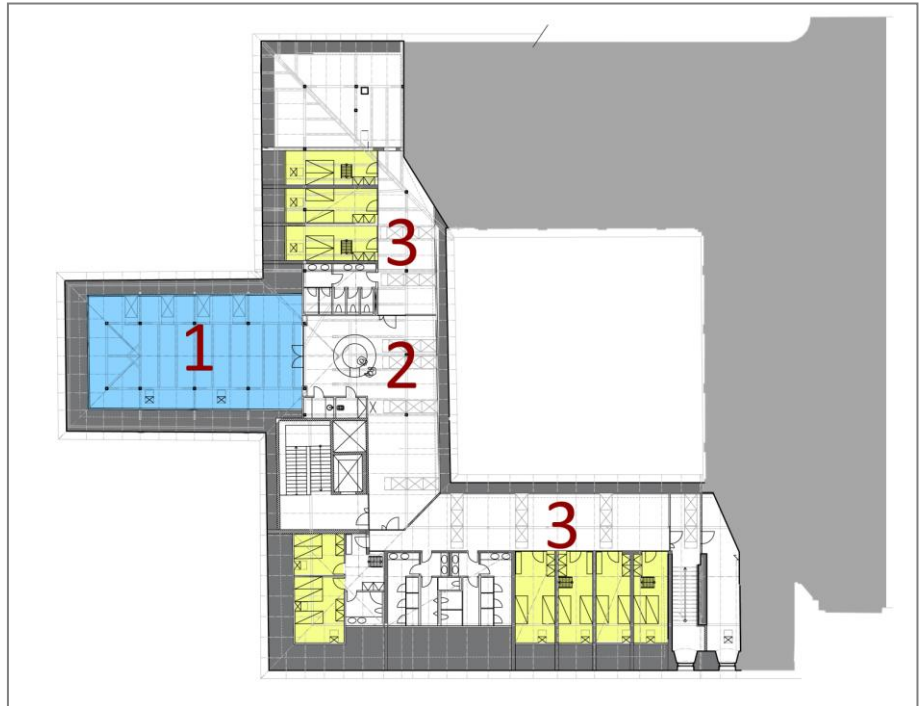
Projekt záchrany kulturní památky – budova býv. kláštera Paulánů v Nové Pace

objektu. Tento historický, originálně klenutý prostor má plochu cca 26 m².
Nedílnou součástí výbavy patra je hygienické zázemí, sklad a úklidová místnost.

Podkroví (3.NP)

Původní podkrovní vestavba bude odstraněna. Nově bude adaptován celý podkrovní prostor. Tento je určen pro administrativní účely a pro krátkodobé ubytování. V západním křídle nad refektářem je umístěna velká otevřená kancelář – openspace (1) se severním ateliérovým osvětlením a klimatizací.

Do severního rohu podkroví bude vestavěna kotelná pro celý objekt. V centrální části půdorysu je recepce (2), na kterou navazují dvě křídla ubytovací části (3), každá s vlastním hygienickým zázemím. Kapacita ubytovací části je 20 lůžek.



Podrobné technické řešení stavby s popisem pozemních staveb a inženýrských staveb, řešení vnějších ploch a dále napojení stavby na dopravní a technickou infrastrukturu naleznete v: Průvodní a souhrnná technická zpráva - stavební úpravy a přístavba objektu č.p. 144, Nová Paka (býv. klášter Paulánů), č.parc. 166 (s bud. č.p. 144), 169, 170/1, 176, 177 v k.ú. Nová Paka, ARX studio. K nahlédnutí v kanceláři občanského sdružení.

Městský úřad v Nové Pace, odbor školství a kultury vydal po písemném vyjádření Národního památkového ústavu, územního odborného pracoviště v Josefově, podle par. 14 zákona o státní památkové péči závazné stanovisko k obnově kulturní památky budovy býv. kláštera: Koordinované stanovisko městského úřadu v Nové Pace ve věci přípravy záměru vydání stavebního povolení na stavbu „Stavební úpravy a přístavba objektu č.p. 144 (bývalý klášter Paulánů) parc.č. 166, 169, 170/1, 170/2, 176, 177, v k. u. Nová Paka“. Vypracoval: Městský úřad Nová Paka, květen 2012. K nahlédnutí v kanceláři občanského sdružení.

7. PLÁN PREZENTACE KULTURNÍCH HODNOT A VYUŽITÍ KULTURNÍ PAMÁTKY

Prezentace kulturní památky - její historie, a proces její obnovy - bude instalována ve zrekonstruovaných prostorách objektu. Občanské sdružení ŽBB bude při tvorbě této prezentace spolupracovat se zástupci kulturně vzdělávacích institucí regionu i jednotlivci a pamětníky, kteří se dlouhodobě o historii býv. Paulánského kláštera zajímají. Za dobu, kdy je býv. klášterní areál v majetku občanského sdružení, nashromáždili jeho představitelé mnoho informací o jeho historii a také dokumentaci o artefaktech, které se k historii vztahují. Sdružení plánuje výše zmíněnou prezentaci doplnit o překlady do anglického, německého a polského jazyka.

V současné době je kulturní památka býv. Paulánského kláštera zmiňována například na následujících informačních portálech, které se vztahují k Novopackému regionu či Královéhradeckému kraji:

cs.wikipedia.org
www.turisticky-denik.cz
www.novopacko.cz
www.nockostelu.cz
npaka.cz/portal/
www.zbb.cz
www.hrady.cz
www.jicinsko.cz
www.cesky-raj.info

www.vyletnik.cz

www.kamsi.info

Na výše uvedených portálech jsou poskytovány informace především v českém jazyce, některé informace jsou přeloženy do anglického a německého jazyka.

de.wikipedia.org

en.wikipedia.org

Historie býv. kláštera je také podrobně shrnuta v knize Veroniky Kuřikové, „**Nová Paka – Pohnutý osud Paulánského kláštera**“, vydáno v roce 2002, distribuce - Karmelitánské nakladatelství Kostelní Vydří.

V rámci prezentace kulturní památky býv. kláštera **po jejím otevření pro služby široké veřejnosti**, bude sdružení aktualizovat veškeré informace, které jsou doposud v souvislosti s klášterem přístupné. To znamená, že poskytne aktuální informace o rekonstrukci kláštera a jeho nabídce pro obyvatele a návštěvníky všem provozovatelům informačních portálů a informačních center, kteří se zaměřují na informování široké veřejnosti a návštěvníků regionu. Sdružení bude také usilovat o to, aby byly informace dostupné v co největší míře také v cizích jazycích, především v anglickém, německém a dále také polském jazyce, jehož úloha je v současné době v oblasti cestovního ruchu v regionu, který se nachází v příhraniční oblasti s Polskem, stále podceňována.

Sdružení také pro prezentaci znovu otevřené kulturní památky využije svých zahraničních kontaktů, které si vytvořilo v průběhu přípravy a realizace mezinárodních projektů spolupráce.

Dále se bude sdružení snažit z různých zdrojů získat finanční prostředky na propagaci kulturní památky a její nabídky pro širokou veřejnost a návštěvníky a vytvořit odpovídající propagační materiály, které budou distribuovány do informačních center v regionu a příhraničních oblastech a v rámci možností také dále do zahraničí.

Sdružení bude při propagaci památky kromě regionálních kulturně-vzdělávacích institucí také spolupracovat s Královéhradeckým krajem a bude usilovat o to, aby prezentace kulturní památky byla součástí připravovaných nadnárodních a mezinárodních projektů.

Cílem občanského sdružení ŽBB je, aby klášterní objekt opět ožil a historie spolu s kulturní a urbanistickou hodnotou objektu jsou právě těmi přednostmi, které při jejich správné propagaci významně podpoří dosažení tohoto cíle. Občanské sdružení má v oblasti propagace rozsáhlé zkušenosti, disponuje kontakty na regionální i odborná periodika, rozhlasové i televizní stanice a dalšími nástroji propagace, které se všechny bude snažit využít k tomu, aby se o znovuotevření kulturní památky dozvědělo maximum případných klientů a návštěvníků.

Využití kulturní památky – využití ploch a časové využití objektu je popsáno v kapitolách 10 a 11 tohoto dokumentu.

8. ORIENTAČNÍ PROPOČET CENY OBNOVY, ORIENTAČNÍ ČASOVÝ PLÁN PŘÍPRAVY A REALIZACE

Předpokládané termíny výstavby:

Dokumentace stavby	05/2012
Vyjádření dotčených orgánů státní správy.....	06/2012
Vydání stavebního povolení	07/2012
Podání žádosti o dotace... ..	08/2012
- v případě přiznání dotace:	
Dokumentace pro provedení stavby.....	06/2013
Výběr dodavatele.....	07/2013
Zahájení stavby.....	08/2013
Dokončení stavby.....	12/2014

Vzhledem k tomu, že majitel objektu, občanské sdružení ŽBB, není schopno financovat jeho záchranu a obnovu z vlastních zdrojů bude roční čerpání finančních prostředků plně záviset na výši finančních prostředků, které se občanskému sdružení podaří zajistit z cizích zdrojů, ať už se jedná o zdroje státního rozpočtu, rozpočtů samosprávných celků, soukromých subjektů či zdroje Evropské unie a další zahraniční zdroje. Výše čerpání bude také záviset na tom, zda se občanskému sdružení podaří zajistit větší část (70%-90%) finanční částky potřebnou k záchraně a obnově kulturní památky budovy býv. kláštera z jednoho zdroje či zda bude záchranu a obnovu památky financovat po částech a budovu rekonstruovat etapovitě. V prvním případě by záchrana a obnova

Projekt záchrany kulturní památky – budova býv. kláštera Paulánů v Nové Pace

objektu trvala přibližně 16 - 24 měsíců.

Ve druhém případě by byly jednotlivé stavební práce realizovány přibližně v následujícím pořadí:

1. prováděcí projektová dokumentace (aut. dozor je "rozpuštěn do fázi 2-8), zadání potřebných podrobných průzkumů (průzkumy nejsou součástí souhrnného rozpočtu), demolice, restaurátorská obnova povrchů a arch. prvků v interiéru
2. střecha, krov (bez vestavby)
3. venkovní vedení kanalizace, podzemní přístavba, přístřešek včetně části před stávající sousední budovou Centra bez bariér, nové komunikační jádro s podchycením nosných zdí, výtah
4. ostatní nové konstrukce vč. výplní otvorů, únik. Schodiště (zadání do výroby, příp. se dá přesunout do etapy 6. -7.) a podkrovní vestavby
5. venkovní vedení plynu, rozvody, technologie
6. dokončovací práce - interiér
7. venkovní a dvorní fasády (rekonstrukce + obnova arch. prvků)
8. opěrné zdi, venkovní povrchy vč. parkovacích ploch, čisté úpravy, oplocení

Statistické údaje o orientační hodnotě stavby v tis. Kč a údaje o podlahové ploše budovy bytové či nebytové v m²

- Obestavěný prostor urč. k rekonstrukci.....	15500 m ³
- Obestavěný prostor urč. k demolici.....	1050 m ³
- Obestavěný prostor novostaveb.....	2350 m ³
- Užitná plocha 2.PP.....	430 m ²
- Užitná plocha 1.PP.....	425 m ²
- Užitná plocha 1.NP.....	745 m ²
- Užitná plocha 2.NP.....	772 m ²
- Užitná plocha 3.NP.....	733 m ²
- Užitná plocha celkem.....	3105 m ²
- Plocha terénních úprav.....	1050 m ²
- Odhad nákladů stavby.....	164 000 tis. Kč

Odhad nákladů stavby byl učiněn na základě rozsahu obestavěného prostoru s přihlédnutím ke skutečnosti, že se v případě objektu, který je předmětem projektu záchrany, jedná o kulturní památku, s jejíž obnovou jsou spojeny specifické druhy nákladových položek.

Položkový rozpočet revitalizace objektu je k nahlédnutí v kanceláři občanského sdružení.

Přehled doposud získaných a vynaložených finančních a materiálních prostředků souvisejících se záchranou a obnovou kulturní památky budovy býv. kláštera

Rok	Organizace	Účel	Částka Kč
2007	Krajský úřad Královéhradeckého kraje	Předprojektové průzkumy	240 000,00
2008	MÚ Nová Paka	Oprava žlabů	33 000,00
	Krajský úřad Královéhradeckého kraje	Oprava omítek, poklopů,...	100 000,00
2009	Metrostav a.s.	Statický průzkum	50 000,00
	Nadace OKD	Projektová dokumentace	150 000,00
2010	Krajský úřad Královéhradeckého kraje	Havarijní stav rajské zahrady Kláštera	150 000,00
	Metrostav a.s.	Vizualizace Klášter	50 000,00
	Nadace OKD	Havarijní stav - atrium Kláštera	250 000,00
	Věcné dary	Oprava havarijního stavu kanalizace	96 160,00
2011	MÚ Nová Paka	Rekonstrukce – průzkumy	100 000,00
	Nadace OKD	Projektová dokumentace	261 000,00
	Metrostav a.s.	Vizualizace Klášter	50 000,00
2012	Nadační fond AVAST	Projektová dokumentace	100 000,00
	Metrostav a.s.	Vizualizace Klášter	50 000,00

Projekt záchrany kulturní památky – budova býv. kláštera Paulánů v Nové Pace

Výdaje celkem	
Rok	Částka Kč
2007	918 561,00
2008	147 142,00
2009	120 700,00
2010	440 688,00
2011	364 064,00
1.-2.Q 2012	605 801,00

Z toho:

1) Dotace – státní a soukromé (2007 – 8/2012)	1.680.160,- Kč
2) Materiální dary (2007 – 8/2012)	500.000,- Kč
3) Vlastní zdroje sdružení	416.796,- Kč
Výdaje celkem 2007- 8/2012	- 2.596.956,- Kč

9. ANALÝZA RIZIK VYPLÝVAJÍCÍCH Z POVAHY OBNOVY KULTURNÍ PAMÁTKY

ANALÝZA RIZIK			
Identifikace rizika	Závažnost rizika 1 – nízká 3 – střední 5 – vysoká	Pravděpodobnost rizika 1 – nízká 3 – střední 5 – vysoká	Návrh na minimalizaci rizika
<p>Archeologický nález v průběhu stavebních prací, který by vedl k zahájení archeologického průzkumu.</p> <p>Rozsah a náklady takového průzkumu nelze odhadnout, neboť jeho rozsah a časová náročnost by se odvíjely od předmětu případného/ných nálezů/ů.</p> <p>Náklady na arch. průzkum by se mohly pohybovat v rádech deseti tisíců až statisíců Kč. Tuto částku by muselo uhradit občanské sdružení ŽBB, jakožto majitel nemovitosti. Sdružení by nebylo schopno uhradit tyto náklady z vlastních zdrojů, a proto by na jejich pokrytí muselo shánět finanční prostředky z vnějších zdrojů.</p> <p>Zahájení archeologických průzkumných prací by také znamenalo zastavení stavebních prací v okolí nálezů, což by výrazně zkomplikovalo případné čerpání finančních příspěvků časově omezených dotací a zkomplikovalo vyrovnání s dodavateli (přerušeni odběru nasmlouvaných dodávek služeb a materiálu, problémy s uhrazením již odebraného zboží a služeb apod.).</p>	2	2	<p>Pravděpodobnost tohoto rizika lze jen velmi těžko odhadnout.</p> <p>Občanské sdružení spolupracovalo s pí. Magistrou Ulrichovou a také s jejím nástupce, panem Magistrem Radkem Novákem, archeology Regionálního muzea a galerie v Jičíně, což je instituce, která je oprávněná provádět archeologickou památkovou péči na ploše okresu Jičín. Sdružení pravidelně konzultovalo/tuje s pí. Ulrichovou a p. Novákem výsledky prováděných průzkumů, plány stavebních prací a také p. Nováka seznámilo s projektovou dokumentací obnovy kulturní památky.</p> <p>Do současné doby Muzeum při ohlášení pozemních prací v areálu býv. kláštera vždy odsouhlasilo jejich zahájení bez nutnosti archeologického dozoru, takže sdružení do současné doby nevznikly v tomto směru žádné dodatečné náklady.</p>
Zánik majitele objektu kulturní památky - občanského sdružení ŽBB	3	1	Pravděpodobnost rizika je minimální, vzhledem k historii sdružení a projektech, které sdružení za dobu své existence úspěšně realizovalo.

ANALÝZA RIZIK			
Identifikace rizika	Závažnost rizika 1 – nízká 3 – střední 5 – vysoká	Pravděpodobnost rizika 1 – nízká 3 – střední 5 – vysoká	Návrh na minimalizaci rizika
Lze předpokládat, že v případě zahájení obnovy památky by práce pokračovaly i pod správou staronového majitele. Došlo by k určité časové prodlevě, které by mohla být spojena s dodatečnými náklady.			Objekt býv. kláštera byl zakoupen občanským sdružením od Královéhradeckého kraje na základě řádně sepsané kupní smlouvy včetně stanovení splátkového kalendáře. Při zániku sdružení a tedy v případě neplacení pohledávek by byl objekt navrácen původnímu majiteli, jak je ve smlouvě uvedeno.
Nedostatek finančních prostředků na dokončení akce obnovy kulturní památky	3	2	Míra rizika toho, že by realizátoři projektu nezajistili finanční prostředky na pokrytí zbývajících nákladů projektu, je malá. Občanské sdružení má rozsáhlé fundraisingové zkušenosti a přehled o všech dostupných zdrojích financování. Sdružení toto riziko bude eliminovat také tím, že v případě postupného získávání finančních prostředků, bude provádět obnovu památky etapovitě, vždy tak, aby byla plně dokončená stanovená etapa, po jejímž dokončení budou moci být bez výrazných dodatečných nákladů práce přerušeny na dobu nutnou k získání dalších finančních prostředků.
Změny legislativy , konkrétně zákona č. 83/1990 Sb. o sdružování občanů, dále zákona č. 108/2006 o sociálních službách, případně dalších, dle kterých sdružení připravuje vlastní činnost, aktivity a rozpočet pro nadcházející období. Případná změna legislativy by mohla ovlivnit rozpočet sdružení, jeho možnosti čerpat na obnovu objektu vlastní zdroje, či jeho možnosti získávat prostředky ze zdrojů cizích. Případné změny legislativy by tak celý proces obnovy mohly zpomalit, což by mohlo být spojeno dodatečnými náklady.	2	2	Pravděpodobnost tohoto rizika lze velmi těžko odhadnout. Při případné změně legislativy by však sdružení mělo mít vždy k dispozici určité možnosti získávání prostředků z cizích zdrojů.
Poškození objektu kul. památky v důsledku požáru, či jiných přírodních katastrof, vandalství, apod.	3	1	Objekt kulturní památky je proti těmto druhům škod pojištěn.
Ztráta či poškození movitého majetku nezbytného pro zajištění stavebních prací v důsledku živelných pohrom, krádeže, vandalismu a dalších	2	1	Movitý majetek občanského sdružení je proti těmto druhům škod pojištěn.

ANALÝZA RIZIK			
Identifikace rizika	Závažnost rizika 1 – nízká 3 – střední 5 – vysoká	Pravděpodobnost rizika 1 – nízká 3 – střední 5 – vysoká	Návrh na minimalizaci rizika
neočekávaných událostí.			

10. FINANČNÍ ZAJIŠTĚNÍ OBNOVY

Zdroje financování akce obnovy kulturní památky, která je předmětem žádosti

A. Podané žádosti v roce 2012

1. Nadace Občanského fóra – program Památky a zdraví - grantové řízení 2012

Žádost o finanční prostředky na opatření, která zabrání dalšímu chátrání památkově chráněného objektu budovy býv. kláštera.

Žádost byla podána k 30. 6. 2012, požadovaná částka – 200 000,-Kč. Výsledek grantového řízení nebyl k datu podání žádosti PZAD na MK ČR znám.

B. Připravované žádosti - předpoklad

1. Finanční mechanismy Evropského hospodářského prostoru a Norska

Program „Kulturní dědictví a současné umění“. Programová oblast 16: „Zachování a revitalizace kulturního dědictví“, jejímž cílem je ochrana a zachování kulturního a přírodního dědictví pro příští generace.

Návrh Programu „Kulturní dědictví a současné umění“ v současnosti schvaluje bruselská kancelář fondů EHP/Norska. Žádost o grant bude možné zpracovat až po schválení tohoto návrhu, projednání textů výzev a dalších materiálů, (předpoklad – IV kvartál 2012).

2. Evropské strukturální fondy 2014 -2020 – Evropský fond pro regionální rozvoj

Žádost o grant bude možné zpracovat až po schválení jednotlivých národních operačních programů, projednání textů výzev a dalších materiálů, (předpoklad – 2013).

3. Fond partnerství – Program Švýcarsko-české spolupráce.

Občanské sdružení realizuje v současné době v rámci Programu Švýcarsko-české spolupráce sub-projekt “Výměna zkušeností a dobré praxe v oblasti integrovaného přístupu k péči o pohybově postižené pro zlepšení kvality jejich života“ (3/2012 – 3/2013). V závislosti na textu budoucí výzvy plánuje občanské sdružení při podání žádosti o finanční prostředky na pokračování tohoto projektu realizovat v rámci projektu i menší investiční aktivity související se záchranou památkově chráněného objektu budovy býv. kláštera.

4. Zdroje státního rozpočtu – Program záchrany architektonického dědictví MKČR

Občanské sdružení předpokládá, že při úspěšném posouzení žádosti o zařazení kulturní památky budovy býv. kláštera do programu MK ČR na záchranu architektonického dědictví by se v budoucích letech ucházelo v rámci dotačních řízení tohoto programu o finanční prostředky v řádu jednotek procent celkových nákladů záchrany a obnovy kulturní památky.

5. Vlastní zdroje sdružení – na základě historie fungování občanského sdružení ŽBB, lze předpokládat, že občanské sdružení bude schopno pokrýt z vlastních zdrojů přibližně 2% z celkových nákladů na záchranu a obnovu kulturní památky budovy býv. kláštera v Nové Pace.

5. **Dotace od úřadů místní a krajské samosprávy** – občanské sdružení má díky službám, které dlouhodobě nabízí svým klientům, vybudovány velmi dobré vztahy se samosprávnými úřady, které **dlouhodobě činnost sdružení podporují**. Občanské sdružení ŽBB se již několik let úspěšně uchází o finanční prostředky z Dotačních programů Královéhradeckého kraje pro oblast kultury a památkové péče (viz. tabulka v předcházející kapitole). Realizaci záchrany a obnovy kulturní památky budovy býv. kláštera podporuje také město Nová Paka (viz. tabulka v předcházející kapitole). S podporou obou těchto partnerů může občanské sdružení počítat i do budoucna. Výše podpory bude záviset na rozpočtech jednotlivých samosprávných celků.
6. **Dotace od soukromých subjektů** – firem, nadací a nadačních fondů. Dlouhodobě projekt záchrany a obnovy kulturní památky budovy býv. kláštera podporují zejména Nadace společnosti OKD a společnost Metrostav a.s.. V roce 2012 se občanskému sdružení podařilo získat finanční prostředky od dalšího nadačního fondu. Na základě minulého vývoje lze předpokládat, že se občanskému sdružení bude dařit pomocí finančních příspěvků od soukromých subjektů pokrýt několik procent z celkového rozpočtu záchrany a obnovy kulturní památky.

11. ZAJIŠTĚNÍ BUDOUCÍ SPRÁVY, PROVOZU, BĚŽNÉ ÚDRŽBY A OPRAV KULTURNÍ PAMÁTKY

Jak již bylo zmíněno v úvodu tohoto dokumentu, **dlouhodobým záměrem občanského sdružení Život bez bariér je vybudování centra komplexních služeb pro osoby se zdravotním postižením, seniory i veřejnost v prostorách bývalého kláštera v Nové Pace a současně objekt bývalého kláštera zrekonstruovat tak, aby byla uchována jeho historická hodnota.**

V případě předkládaného Projektu záchrany se jedná o ucelený koncept, který plně odpovídá urbanistické a architektonické hodnotě objektu. Areál bývalého kláštera se nachází na hranicích pohorí Krkonoš a Geoparku – Český ráj, na rozmezí Královéhradeckého a Libereckého kraje. Poloha areálu je tak ideální pro zajištění klientely jak z řad cílových skupin občanského sdružení, tak z řad široké veřejnosti; obyvatelů regionu i jeho návštěvníků.

Samotný klášter je jedním z 8 bývalých klášterů řádu Paulánů na území ČR. Cílem občanského sdružení je tento objekt zachránit a vytvořit v jeho prostorách důstojné, reprezentativní místo, které bude opět sloužit lidem a kam se navrátí činnosti a služby, které zde byly provozovány po celá staletí.

V souvislosti s **budoucím využitím objektu býv. kláštera** rozvíjí občanské sdružení ŽBB následující varianty:

- Občanské sdružení ŽBB by v první řadě chtělo v prostorách objektu dále **rozvinout sociální služby a aktivity, které v současné době poskytuje pro osoby se zdravotním postižením a seniory, a zaměřit se také na další ohrožené cílové skupiny**. Zrekonstruovaný objekt poskytne dostatečný prostor pro rehabilitační aktivity, sociální rehabilitaci, pracovní rehabilitaci – rukodělné dílny, zaměstnávání zdravotně postižených v gastroprovozu, v ubytovacích službách, ve správě objektu, sportovní aktivity cílových skupin – cvičebna, vzdělávací aktivity cílových skupin, bezbariérové chráněné bydlení, a další. Sdružení nabídne prostory objektu ke spolupráci v oblasti sociálních služeb také dalším neziskovým subjektům. Občanské sdružení dlouhodobě spolupracuje s **Nadací Dobré dílo sester sv. Karla Boromejského**, která podporuje provoz zařízení **Kongregace Milosrdných sester sv. Karla Boromejského**, která zajišťují péči a služby o zdravotně postižené a seniory. V rámci této spolupráce plánuje sdružení nabídnout nově zrekonstruované prostory objektu kulturní památky zástupcům Kongregace pro případné rozšíření nabídky jejich služeb do Královéhradeckého kraje. Sdružení dále spolupracuje např. s Jičínskou pobočkou organizace **Péče o duševní zdraví**, které budou prostory zrekonstruovaného objektu taktéž nabídnuty k rozvoji jeho činností v regionu Nové Paky. Dalším subjektem, který do budoucna plánuje ke svým aktivitám využít kapacitu občanského sdružení je **Agentura podporovaného zaměstnávání Diakonie ČCE Středisko světlo Vrchlabí**, a další;
- Sdružení **spolupracujeme s Technickou univerzitou v Liberci**. Studenti fakulty umění a architektury zpracovávali v minulosti v rámci seminárních prací projekty rekonstrukce jednotlivých budov býv. klášterního areálu. V budoucnu by sdružení rádo navázalo na tuto spolupráci a poskytlo prostory zrekonstruované kulturní památky univerzitě např. za účelem pořádání studijních stáží, víkendových kurzů apod.;
- **Občanské sdružení dlouhodobě rozvíjí spolupráci s partnerskými organizacemi z Polska a v nedávné době navázalo v rámci Švýcarsko-českého projektu spolupráci také se švýcarskými partnery**, konkrétně, jedním z partnerů je expert pro oblast bezbariérovosti objektů a infrastruktury, jenž má 20 letitou zkušenost s bezbariérovými řešeními nejen na území Švýcarska. Znalosti a know-how všech partnerů projektu plánuje občanské sdružení využít jak při samotné rekonstrukci objektu tak při zajištění jeho provozu a sestavení programu, který naplní jeho kapacitu. Sdružení plánuje tuto formu mezinárodní spolupráce dále rozvíjet a postupně do ní zahrnout další zahraniční subjekty. Nově zrekonstruovaná budova býv. kláštera bude sloužit jako zázemí pro společné aktivity partnerů a realizaci jejich společných projektů;

Projekt záchrany kulturní památky – budova býv. kláštera Paulánů v Nové Pace

- Občanské sdružení také plánuje ve spolupráci s městem Nová Paka, Muzeem Nová Paka, městskou knihovnou, Městským kulturním střediskem a dalšími institucemi dát prostory zrekonstruovaného objektu k dispozici **společensko-kulturním aktivitám**, jako jsou koncerty, přednášky, divadelní a hudební představení, výstavy, soutěže, svatební obřady, důležitá setkání na úrovni místní samosprávy apod.;
- Občanské sdružení má také rozjednanou spolupráci s **Muzeem Jičín**, které by mohlo v některých prostorách objektu vytvořit novou expozici vztahující se k Novopackému regionu. Spolupráce je také možná s **Novopackou organizací modelářů** a dalšími subjekty, které by mohly využít prostory zrekonstruovaného objektu pro zajištění svých činností. Osloveny budou **galerie** (zatím oslovena galerie Lafemme) a místní umělci s možností pořádat v prostorách zrekonstruovaného objektu výstavy a umělecké workshopy;
- **Občanské sdružení také dlouhodobě komunikuje nabídku budoucích kapacit zrekonstruovaného objektu poskytovatelům sociálních a zdravotnických služeb** – ambulance lékařů, zdravotní rehabilitace, a dalším soukromým subjektům, které by prostory objektu mohly využít pro svoji podnikatelskou činnost či pro doplňkové aktivity (vzdělávání, setkávání s partnery a zákazníky, prezentace apod.);
- Občanské sdružení plánuje zahájit jednání s **Úřadem práce**, který by mohl bezbariérové prostory využít za účelem rekvalifikačních školení a seminářů;
- V suterénu objektu bude otevřena **restaurace a v rajské zahradě sezónní kavárna**, které budou určeny pro širokou veřejnost, klienty nabízených služeb a účastníky jednotlivých akcí. Tyto provozy poskytnou zaměstnání osobám se zdravotním postižením a zástupcům těžké skupiny nabídnou také účinnou formu sociální rehabilitace;
- V objektu budou také vytvořeny **bezbariérové ubytovací kapacity** pro rekondiční pobyty, či pro klienty služby sociální rehabilitace;
- V neposlední řadě pak objekt poskytne prostory pro doposud chybějící **administrativní zázemí občanského sdružení**.

Občanské sdružení ŽBB také zaregistrovalo objekt býv. kláštera do Národní databáze brownfieldů, která je spravovaná agenturou Czechinvest a která nabízí domácím i zahraničním subjektům vhodné lokality pro jejich investiční plány. Registrace v databázi je jednou z cest, kterými občanské sdružení hledá vhodného partnera pro obnovení kulturní památky a její budoucí provozování.

Budoucí využití zrekonstruovaného objektu se bude odvíjet od mnoha jednání s Městem Nová Paka, zástupci vyšších samosprávných celků, městem zřizovanými organizacemi, kulturně-vzdělávacími institucemi, soukromými subjekty, neziskovým sektorem, umělci, zahraničními partnery a dalšími subjekty, které by svými činnostmi vhodným způsobem doplnily nabídku občanského sdružení ŽBB a využily kapacitu zrekonstruovaného objektu.

Sdružení bude při provozování objektu těžit z několikaletých **zkušeností jeho zaměstnanců jak s pořádáním kulturních, sportovních a společenských akcí většího rozsahu, tak s navazováním a rozvojem lokální i zahraniční spolupráce a dále z oblasti sociálních služeb a práce se zdravotně postiženými osobami a seniory**. Sdružení také při správě zrekonstruovaného objektu kulturní památky využije své zkušenosti s provozováním a údržbou dvou zbylých budov areálu bývalého kláštera, které již prošly rekonstrukcí, a při personálním zajištění plánovaných činností zkušenosti s řízením pracovního týmu čítajícího průměrně 35 zaměstnanců.

Výhled kapacitního využití budovy býv. kláštera v Nové Pace

Zdravotně postižení	(počet osob)	Bez zdravotního omezení	(počet osob)
Denní kapacita			
Bydlící krátkodobě	20	Personál (zaměstnanci)	5
Terapeutické dílny denní	30	Mistrové, asistenti	6
Administrativa - docházející	4	Administrativa	10
Restaurace + Kavárna	100	Zaměstnanci, veřejnost (restaurace)	50
Zdravotně postižení	(počet osob)	Bez zdravotního omezení	(počet osob)
Denní kapacita			
Rehabilitace (ordinace)	20	Fyzioterapeuti, zdravotníci	3

Projekt záchrany kulturní památky – budova býv. kláštera Paulánů v Nové Pace

Zdravotně postižení	(počet osob)	Bez zdravotního omezení	(počet osob)
Denní kapacita			
Sport + rod. výchova	25	Personál	2
Domovník	1	Údržba	3
Klienti za soc. službou (jedná se o vzdělávání, poradenství, rehabilitaci, návštěvy, sport atd.)	30	Personál	30
Celkem	230		79
Víkendová kapacita (sobota a/nebo neděle)			
Víkendové pobyty	20	Personál - organizace	2
Rehabilitace	10	Fyzioterapeuti	2
Sport aktivity	20	Organizátoři z administrativy	2
Pořádání terapií, canisterapie	30	Asistenti, terapeuti	3
Celkem	80		9
Nelze odhadnout počet osob s a bez zdravotního omezení		(počet osob)	
Měsíční kapacita – jednorázové akce (konané až několikrát měsíčně) s využitím velkého sálu, případně menších multifunkčních místností a s využitím dobrovolníků			
Setkání věřících	100		
Svatební obřady	200		
Besedy	200		
Kulturní akce	200		
Komerční akce pro zájemce	200		
Celkem	900		
Nelze odhadnout počet osob s a bez zdravotního omezení		(počet osob)	
Roční kapacita – jednorázové akce (konané až několikrát ročně) s využitím všech prostor objektu, případně menších multifunkčních místností a s využitím dobrovolníků			
Kulturní festival	1 000		
Společenské akce	2 000		
Výstavy	400		
Celkem	3 400		

Mimo stálou kapacitu bude návštěvnost dále navýšena o návštěvníky, kteří budou přicházet za klienty sociálních služeb, a účastníky/návštěvníky dalších nepravidelných akcí.

Celkem je návštěvnost objektu po jeho obnově a uvedení do provozu odhadována na několik desítek tisíc osob ročně.

12. FINANČNÍ PLÁN

Předkládaný finanční plán správy, provozu a údržby objektu kulturní památky vychází z výše uvedeného odhadu kapacitního využití zrekonstruované budovy býv. kláštera. Více informací obsahuje následující tabulka. Z finančního plánu vyplývá, že hospodaření objektu by mělo být vyrovnané.

Finanční plán – přehled předpokládaných příjmů a výdajů spojených s provozováním, správou a údržbou kulturní památky budovy býv. kláštera

Odhad budoucích příjmů						
Denní služby	počet osob	Kč/den/hod	den	měsíc	rok	poznámka
Ubytování	20	500/den	10000	300000	3600000	7 dní
Rehabilitace	20	200/hod	4000	120000	1440000	7 dní
Placené soc. služby	30	100/den	3000	60000	720000	5 dní
Vzdělávací aktivity	30	200/den	6000	12000	1440000	5 dní
Tržby kavárna a restaurace	50	100/den	5000	150000	1800000	7 dní
Služby víkend	aktivita/měs.	Kč/akt		měsíc	rok	
Organizace soc. akt.	8	3000/akt		21000	252000	48 akt.
Organizace sport. akt.	8	3000/akt		21000	252000	48 akt.
Měsíční aktivity	počet osob	nájem		měsíc	rok	
Setkání věřících	100	5000/akt.		5000	60000	12 setkání
Svatby a jiné akce	60	10000/akt.		10000	120000	12 akcí
Besedy, přednášky	80	5000/akt.			265000	53 besed
Pronájem prostor pro komerční účely		700/m2		140000	1680000	200m2
Roční aktivity	počet osob	Kč/akt	den	měsíc	rok	
Výstavy	500	2000	2000	60000	120000	2 vernisáže
Společenské akce	300	50000		50000	500000	10 akcí
Symposia, soutěže hudby	400	20000		20000	40000	2 akce
Jiné	1000	10000		40000	480000	12 akcí
Celkem					12 709 000,-	
Odhad budoucích výdajů						
	počet zam.	průměr. mzda	den	měsíc	rok	poznámka
Mzdy + odvody	20	25000		500000	6000000	
Dohody o prov. práce	5	10000		50000	600000	
Externí služby	2	10000		20000	240000	
Energie						
Elektřina			1400	42000	504000	30 dní
Voda + srážkové vody			1400	42000	504000	30 dní
Plyn			1700	51000	612000	30 dní
Pojištění objektu a vnitřního vybavení					150000	
Materiál						
Potravin pro rest.a kavárnu			2000	60000	720000	
Kancelářské potřeby + ost.				5000	60000	
Materiál do terapeutických dílen				10000	120000	
Hygiena + úklid prostředky			2000	60000	720000	
Provozní náklady						
Doprava benzín, nafta			500	10000	120000	
Telekomunikační služby, poštovné				6000	72000	

Odhad budoucích výdajů						
Provozní náklady						
Údržba objektu			2000	40000	480000	20 dní
Nepředpokládané výdaje						
Revize výtah atd.				10000	120000	
Celkem					12 022 000,-	

13. SPOLEČENSKÉ PŘÍNOSY ZÁCHRANY KULTURNÍ PAMÁTKY

Kvalita životního prostředí

Ke zvýšení kvality životního prostředí v bezprostředním i širším okolí kulturní památky přispějí především následující opatření/řešení, která budou použita při její záchraně a obnově:

- Přechod z původní kotelny na pevná paliva na topení zemním plynem, který bude také využíván pro zajištění chodu stravovacího zařízení;
- Využití přírodního zdroje chlazení (klimatizace) vzduchem ze sklepních prostor;
- Vytvoření přírodního terasovitého terénu parku, obnovení parkové zeleně a záchrana/omlazení stávajícího porostu přilehlého parku za účelem využití tohoto venkovního veřejného prostoru pro pořádání komorních kulturních a společenských, které budou inspirovány původními funkcemi tohoto prostoru (např. v minulosti se v klášterním lesoparku nacházelo přírodní loutkové divadlo);
- Celý klášterní areál se nachází v zóně Geoparku Český ráj. Jak již bylo zmíněno výše v textu, město Nová Paka uvažuje vytvořit v lesoparku a jeho okolí klidovou zónu pro veřejnost, která rozšíří stávající nabídku veřejných prostor pro obyvatele a návštěvníky města;
- Klášterní areál bude také představovat jednu ze zastávek okruhu Venkovní expozice drahých kamenů, jehož realizaci připravuje město Nová Paka v blízké budoucnosti.

Kulturně vzdělávací využití obnovené kulturní památky

Vedle zdravotnických, sociálních a dalších služeb pro různé cílové skupiny a dalších služeb státních, samosprávných a soukromých institucí poskytne obnovená kulturní památka budovy býv. kláštera také prostory pro kulturní a vzdělávací akce, které budou určeny zástupcům cílových skupin občanského sdružení, občanům regionu i jeho návštěvníkům.

Ke kulturně vzdělávacím účelům budou využity především následující části obnovené budovy:

- Součástí druhého suterénu bude školící sál, který bude bezbariérově spojen s objektem Centra bez bariér, který slouží pro poskytování sociálních služeb osobám se zdravotním postižením a seniorům.
- V přízemí (1.NP) se bude nacházet zrekonstruovaný reprezentativní barokní víceúčelový sál o výměře 145 m2 vhodný ke konání kulturních a společenských akcí jako je svatební obřad, výstava, koncert, raut, banket, přednáška apod. Na tento sál bude navazovat salónek. Tyto prostory budou napojeny na plně vybavené cateringové zázemí. Ze sálu a salónku bude zbudován vstup na přilehlou venkovní terasu s obytnými schody jako hledištěm pro přírodní divadlo. Terasa je orientovaná do vnitřního lesoparku.
- Rajská zahrada, která je uvnitř dispozice, bude přístupná z rohů křížové chodby. Rajský dvůr s centrální studnou byl historicky v rámci kláštera středobodem. V přeneseném významu by tomu mělo tak mělo být i po rekonstrukci. Prostor bude využíván pro pořádání kulturních a společenských akcí, počítá se zřízením letního baru (kavárny).
- Ve vnitřních prostorách zrekonstruované budovy bude umístěna instalace o historii kláštera, jeho obnově, prezentace českých i zahraničních projektů, jejichž realizací došlo k záchraně kulturní památky a její přeměně na centrum služeb pro osoby se zdravotním postižením, seniory, a další ohrožené cílové skupiny a další prezentace související s tradicemi Novopackého regionu. Tato expozice přispěje ke zvýšení povědomí široké veřejnosti o existenci a historii kulturní památky býv. kláštera Paulánů v Nové Pace a přispěje také ke zvýšení návštěvnosti celého regionu, přičemž zrekonstruovaná budova bývalého kláštera by měla do regionu přilákat nejenom české, ale také zahraniční návštěvníky.

Při tvorbě celkové kulturně vzdělávací koncepce zrekonstruované kulturní památky bude podpořena úzká spolupráce se všemi kulturními a vzdělávacími institucemi působícími v regionu tak, aby došlo k doplnění/rozšíření jejich nabídky vzdělávacích a kulturních aktivit, případně k poskytnutí chybějící kapacity pro

již realizované kulturně-vzdělávací aktivity. Konkrétní subjekty spolupráce při využití zrekonstruovaného objektu v kulturně vzdělávací oblasti byly podrobně představeny v předchozí kapitole tohoto dokumentu.

Společenské a veřejněprospěšné využití obnovené kulturní památky bude spočívat:

- **V poskytování sociálních a zdravotních služeb a dalších aktivit určených** pro osoby se zdravotním postižením, seniory, další potřebné cílové skupiny i širokou veřejnost, které bude nabízet občanské sdružení ŽBB, další neziskové, společensky prospěšné subjekty, soukromé subjekty, případně organizace zřizované místní samosprávou a také instituce státní správy. Jednotlivé subjekty a typy nabízených služeb byly zmíněny v předchozí kapitole tohoto dokumentu;
- **Zaměstnávání osob se zdravotním postižením** v provozu zrekonstruované objektu – restaurace, kavárna, rukodělné dílny, údržba budovy, úklid, administrativa apod.;
- V pořádání **společenských akcí různého rozsahu**, jako jsou (1) **společenské akce soukromých osob** - svatební obřady, rodinné oslavy, smuteční hostiny, apod., (2) společenské akce města Nová Paka a dalších **subjektů místní správy a samosprávy** určené pro jejich partnery, veřejnost či vzájemná zasedání a setkání – vítání občánků, vítání slunovratu, jarmarky, společenské akce pro zástupce partnerských subjektů v rámci realizace vzájemných projektů, výjezdní zasedání apod., (3) společenské akce **soukromých subjektů určené pro jejich členy, partnery zaměstnance či zákazníky** – konference, prezentace nových výrobků, vánoční večírky (4) společenské akce **neziskových subjektů** organizované pro jejich klienty a jejich rodinné příslušníky – jarmarky, prezentace projektů, dny otevřených dveří apod., (5) kulinářské akce související s provozem restaurace a kavárny (5) společenské akce pořádané subjekty sídlícími v prostorách objektu;
- Prostory zrekonstruovaného objektu budou dále nabídnuty **spolkům, skupinám a organizacím, které nabízí aktivity pro trávení volného času** zástupcům různých cílových skupin a **vzdělávacím zařízením**.

Ekonomická prospěšnost obnovené kulturní památky bude spočívat především ve:

- **Vytvoření pracovních míst** pro osoby s i bez zdravotního postižení – gastroprovoz, administrativa, údržba, úklid, organizace společenských a kulturních akcí, zajištění sociálních a zdravotních služeb atd.;
- Vytvoření variabilní, bezbariérové, volné **kapacity pro stávající či začínající podnikatele**, doplněné o odpovídající zázemí, cateringové a další služby, nacházející se ve velmi reprezentativních prostorech s možností využití venkovního prostranství. Z aktivity soukromých subjektů, které využijí zázemí zrekonstruovaného objektu, bude profitovat celý region;
- **Rozšíření stávající nabídky sociálních, zdravotnických, stravovacích, ubytovacích a dalších služeb v regionu** a v **posílení kulturně společenské nabídky pro obyvatele regionu i jeho návštěvníky**. Nutno dodat, že zmíněné služby budou poskytovány v plně bezbariérovém prostředí, což umožní, aby se jejich poskytovatelé zaměřili i na takové cílové skupiny jako jsou osoby se zdravotním postižením, senioři, maminky s malými dětmi a těhotné ženy;
- Význam pro **rozvoj celého regionu** bude mít také **zvýšení jeho atraktivity po návštěvníky i samotné obyvatele**. **Obnovení kulturní památky přinese ekonomický přínos celé řadě dalších poskytovatelů služeb v oblasti cestovního ruchu;**
- Samotná záchrana kulturní památky pak **zabrání jejímu dalšímu chátrání**, které by si v budoucnu vyžádalo **finančně nákladná zabezpečovací opatření, popř. udržovací práce**.

14. PRŮKAZ VLASTNICKÉHO PRÁVA, DAŇOVÉ PŘIZNÁNÍ Z NEMOVITOSTI A Z PŘÍJMŮ PRÁVNICKÝCH OSOB

- Vlastnické právo k nemovitosti je doloženo lze doložit výpisem z katastru nemovitostí
- Samotný objekt kulturní památky, ani pozemky, které jsou dotčeny předkládaným plánem její záchrany, nejsou zatíženy žádným věcným břemenem.
- Vzhledem ke skutečnosti, že objekt památky je ve velmi zanedbaném stavu a může být v současnosti využíván pouze pro skladovací účely neziskového občanského sdružení ŽBB, vlastnictví objektu nebylo v období posledních třech let spojeno s žádnými výnosy. Také náklady, které jsou spojeny s vlastnictvím budovy, jsou minimální, vzhledem k tomu, že v budově nejsou provozovány žádné činnosti. Jedná se o malé částky za energie – občasně svícení v budově, apod. a služby – přistavení kontejneru, apod. Tabulka s přehledem nákladů, které občanské sdružení vynaložilo v souvislosti se záchranou a obnovou objektu, je součástí kapitoly 8 tohoto dokumentu.

Dokument – Projekt záchrana kulturní památky vypracovali:

Kapitoly: 1,2, 3,5,6,8,13 - Ing. arch. Martin Doubek

Kapitoly: 4,7,9,10,11,12,13,14,15 – Jitka Fučíková, zmocněnec občanského sdružení Život bez bariér

V Nové Pace, dne 5. 9. 2012
