

# Zpřístupňování kulturních památek pro imobilní občany

z praxe Národního památkového ústavu, ú.o.p. Josefov

Ing. Lenka Nyklová

# Obsah:

- obsah:
- 1. Kulturní památka jako architektonické dílo – hodnota kulturní památky obecně
- 2. Právní předpisy
- 3. Obecné architektonické principy pro přístavby kulturních památek
- 4. Interiérové hodnoty kulturní památky omezující vestavbu výtahů z hlediska památkové péče
- 5. Příklady řešených bezbariérových vstupů do kulturních památek
  - 4.1..... funkcionalistická stavba banky čp. 440 v Sobotce
  - 4.2 ..... barokní sýpka v zámeckém areálu v Lázních Bělohradu
  - 4.3..... bývalé „masné krámy“ v Jičíně a dům Alžběty Ilgenové, manželky kancléře frýdlantského vévodství
  - 4.4..... novorenesanční Stará škola čp. 51 v Pecce
- 6. Příklad osvěty nutného řešení bezbariérovosti kulturních památek na akci Občanského sdružení Lodžie, kterou uspořádalo pro APROPÓ Jičín

# 1. Kulturní památka jako architektonické dílo

- Kulturní památky prohlašuje Ministerstvo kultury České republiky, evidenci kulturních památek vede Národní památkový ústav a prování například , mimo jiné, odborné podklady. Obnovu kulturních památek řídí úřady obcí třetího stupně, v případě národních kulturních památek krajské úřady.
- Podle Památkového zákona jsou kulturními památkami nemovité a movité věci, popřípadě jejich soubory,
  - a) které jsou významnými doklady historického vývoje, životního způsobu a prostředí od nejstarších dob do současnosti, jako projevy tvůrčích schopností a práce člověka z nejrůznějších oborů lidské činnosti, pro jejich hodnoty revoluční, historické, umělecké, vědecké a technické,
  - b) které mají přímý vztah k významným osobnostem a historickým událostem.

V praxi můžeme mezi nemovitými kulturními památkami, registrovanými v Ústředním seznamu kulturních památek České republiky nalézt například:

Ruiny hradu Brada, Rybníček



hrad Kost



V praxi to znamená, že mezi kulturními památkami v Ústředním seznamu kulturních památek České republiky můžeme nalézt:

Slavnou vilu Tugendhat od Mies van der Rohe v Brně se vším zařízením, včetně zařizovacích předmětů a technického zařízení



V praxi to znamená, že mezi kulturními památkami v Ústředním seznamu kulturních památek České republiky můžeme nalézt:

Sakrální stavby



tvrze



V praxi to znamená, že mezi kulturními památkami v Ústředním seznamu kulturních památek České republiky můžeme nalézt:

sýpky



zvony a zvonice



mobiliáře



archeologické nálezy.....atd



V praxi to znamená, že mezi kulturními památkami v Ústředním seznamu kulturních památek České republiky můžeme nalézt:

PANNU MARIII NA BAROKNÍ KAPLI  
V NOVÉ PACE



ČISTÍRNU ODPADNÍCH VOD V PRAZE BUBENČI





## V čem spočívají kulturně historické hodnoty nemovité kulturní památky?

- Hodnoty prohlášených objektů jsou z hlediska Národního památkového ústavu (dále jen NPÚ) v podstatě posuzovány stejně jako u jiných architektonických děl, ovšem s důsledným rozlišením kvality celkového architektonického řešení a spolupůsobení objektu s okolní krajinou či zástavbou. Veřejností mnohdy nedoceněné a přesto velmi hodnotné jsou historické stavební konstrukce (například krovy, stěny, stopy, okna, dveře, atd.), původní materiály, způsoby zpracování materiálů a opracování povrchů, historické dispozice interiérů a originální řešení výzdoby.
- Kvalita provedené stavby se prolíná s hodnotou vyplývající z jejího stáří. Míra opotřebení často omezuje možnosti dalšího využívání. Při zpracování projektu obnovy jsou nové technologie, které na jiných budovách běžně zabezpečují požadovaný současný standard, často nevhodné jako rušivé prvky do prostředí kulturních památek, a je třeba hledat netradiční řešení.
- Proto je obnova každé kulturní památky naprosto individuální a nelze postupovat podle všeobecně jednotné metodiky nebo normy.
- Památková péče však nemůže ani sebepodrobnějším posouzením kulturně historické hodnoty kulturní památky zajistit její citlivou obnovu bez tvůrčího podílu architekta, který zpracuje kvalitní architektonický návrh.

## 2. Obecné architektonické principy pro případné přístavby kulturních památek

- A) přístavba zřetelně reprezentuje kvalitní moderní architekturu, historizující snahy jsou nežádoucí
- B) návrh nové přístavby ke kulturní památce by neměl negativně ovlivnit:
  - celkové hmotové řešení – původní objekt kulturní památky zůstává dominantní, hmotové řešení přístavby působí přirozeně a při celkovém pohledu na stavbu diváka neruší. Zvláštním případem jsou transparentní konstrukce, jejichž dojem hmotového řešení ovlivňuje zvolený materiál.
  - návaznost dispozice – půdorysně je přístavba umístěna a uspořádána tak, aby původní dispozice kulturní památky byla co nejméně narušena, komunikační trasy v objektu byly zachovány v největší možné míře.

## 2. Obecné architektonické principy pro případné přístavby kulturních památek

- kompozice průčelí, okna, vstup – v exteriéru je přístavba umístěna v takové části fasády, kde nepůsobí jako rušivý prvek v prostředí kulturní památky (například rozbitím osového uspořádání okenních os apod.), kde není zásadní fasádní výzdoba a kde nezakrývá významné prvky průčelí, například hlavní vstupy, okna, zbytky historických prevetů, aliančních znaků, atd.
- vazba na terén a na objekt, významné dálkové či blízké pohledy – v případě členitého terénu je nevyhnutelné zohlednit volbu světové strany tak, aby se přístavba neuplatňovala v dálkových pohledech či jinak neomezovala celkové působení kulturní památky.
- materiálová a barevná vazba, doplňky průčelí, atp.- přístavba by měla být sladěna s objektem kulturní památky prostřednictvím navrženého materiálu, barevného řešení či použitých prvků průčelí .

### 3. Právní předpisy a jiná normativní opatření vydané na úseku státní památkové péče související s tématem stavební úprava kulturní památky.

- **Zákony**

- Zákon č. 20/1987 Sb., o státní památkové péči, ve znění zákona č. 242/1992 Sb., zákona č. 361/1999 Sb. ve znění zákona č. 61/2001 Sb., zákona č. 122/2000 Sb., zákona č. 132/2000 Sb., zákona č. 146/2001 Sb., zákona č. 320/2002 Sb., zákona č. 18/2004 Sb., zákona č. 186/2004 Sb., zákona č. 1/2005 Sb., zákona č. 3/2005 Sb., nálezu Ústavního soudu ČR č. 240/2005 Sb., zákona č. 186/2006 Sb., zákona č. 203/2006 Sb. a zákona č. 158/2007 Sb.
- Zákon č. 101/2001 Sb., o navrácení nezákonně vyvezených kulturních statků, ve znění zákona č. 180/2003 Sb.
- Zákon č. 71/1994 Sb., o prodeji a vývozu předmětů kulturní hodnoty, ve znění zákona č. 122/2000 Sb. a zákona č. 80/2004 Sb.

- **Přímo závazné předpisy komunitárního práva**

- Nařízení Rady ES č. 3911/92/EHS o vývozu kulturních statků

- **Přímo závazné předpisy mezinárodního práva**

- Evropská úmluva o krajině (č. 13/2005 Sbírky mezinárodních smluv)
- Úmluva o ochraně archeologického dědictví Evropy (č. 99/2000 Sbírky mezinárodních smluv)
- Úmluva o ochraně architektonického dědictví Evropy (č. 73/2000 Sbírky mezinárodních smluv)

### 3. Právní předpisy a jiná normativní opatření vydané na úseku státní památkové péče související s tématem stavební úprava kulturní památky.

- **Ostatní mezinárodní úmluvy**

- Sdělení Federálního ministerstva zahraničních věcí č. 159/1991 Sb., o sjednání Úmluvy o ochraně světového kulturního a přírodního dědictví
- Vyhláška Ministerstva zahraničních věcí č. 15/1980 Sb., o Úmluvě o opatřeních k zákazu a zamezení nedovoleného dovozu, vývozu a převodu vlastnictví kulturních statků
- Vyhláška ministra zahraničních věcí č. 94/1958 Sb., o Úmluvě na ochranu kulturních statků za ozbrojeného konfliktu a Protokolu k ní

- 

- **Nálezy Ústavního soudu ČR**

- Nález Ústavního soudu ČR ze dne 26. 4. 2005, publikovaný pod č. 240/2005 Sb., ve věci návrhu Nejvyššího správního soudu na zrušení ustanovení § 44 zákona č. 20/1987 Sb. , o státní památkové péči, v části vyjádřené výrazem "3,"
- Nález Ústavního soudu ČR ze dne 23. 6. 1994 Sp. zn. I. ÚS 35/94 ve věci ústavní stížnosti Ministerstva kultury České republiky proti rozsudku Vrchního soudu v Praze Sp. zn. 6 A 175/93 o přezkoumání správního rozhodnutí, jímž byla nemovitost prohlášena za kulturní památku (č. 1/1994 Sbírky nálezů a usnesení Ústavního soudu České republiky)

### 3. Právní předpisy a jiná normativní opatření vydané na úseku státní památkové péče související s tématem stavební úprava kulturní památky.

- **Podzákoné právní předpisy**

- Vyhláška Ministerstva kultury č. 66/1988 Sb., kterou se provádí zákon České národní rady č. 20/1987 Sb., o státní památkové péči, ve znění vyhlášky č. 139/1999 Sb. a vyhlášky č. 538/2002 Sb.
- Vyhláška Ministerstva kultury č. 187/2007 Sb., kterou se stanoví obsah a náležitosti plánu území s archeologickými nálezy

- 

- **Podzákoné právní předpisy, vymezující národní kulturní památky**

- Nařízení vlády č. 422/2005 Sb., o prohlášení Horského hotelu a televizního vysílače Ještěd u Liberce a některých movitých kulturních památek za národní kulturní památky a o změně některých dalších předpisů
- Nařízení vlády č. 337/2002 Sb., o prohlášení a zrušení prohlášení některých kulturních památek za národní kulturní památky, ve znění nařízení vlády č. 422/2005 Sb.
- Nařízení vlády č. 132/2001 Sb., o prohlášení některých kulturních památek za národní kulturní památky
- Nařízení vlády č. 147/1999 Sb., o prohlášení a zrušení prohlášení některých kulturních památek za národní kulturní památky
- Nařízení vlády č. 171/1998 Sb., o vymezení některých národních kulturních památek a o změně a doplnění některých právních předpisů
- Nařízení vlády č. 182/1996 Sb., o podmínkách ochrany národní kulturní památky sídla Parlamentu České republiky

### 3. Právní předpisy a jiná normativní opatření vydané na úseku státní památkové péče související s tématem stavební úprava kulturní památky.

- Nařízení vlády č. 262/1995 Sb., o prohlášení a zrušení prohlášení některých kulturních památek za národní kulturní památky, ve znění nařízení vlády č. 171/1998 Sb., nařízení vlády č. 336/2002 Sb. a nařízení vlády č. 422/2005 Sb.
- Nařízení vlády č. 404/1992 Sb., o změně prohlášení některých kulturních památek za národní kulturní památky, ve znění nařízení vlády č. 171/1998 Sb.
- Nařízení vlády č. 112/1991 Sb., o zrušení prohlášení některých kulturních památek za národní kulturní památky
- Nařízení vlády č. 111/1991 Sb., o prohlášení Břevnovského kláštera za národní kulturní památku, ve znění nařízení vlády č. 171/1998 Sb.
- Nařízení vlády č. 55/1989 Sb., o prohlášení některých kulturních památek za národní kulturní památky, ve znění nařízení vlády č. 112/1991 Sb., nařízení vlády č. 262/1995 Sb. a nařízení vlády č. 171/1998 Sb.
- Usnesení vlády ze dne 24. 2. 1978 č. 70 o prohlášení některých nejvýznamnějších kulturních památek za národní kulturní památky
- Usnesení vlády ze dne 21. 7. 1971 č. 187 o prohlášení českého úseku bývalé koněspřežní železnice z Českých Budějovic do Lince za národní kulturní památku
- Usnesení vlády ze dne 9. 10. 1969 č. 207 k prohlášení archeologických nálezů pozůstatků velkomoravské architektury v okrese Uherské Hradiště za národní kulturní památku
- Usnesení vlády ze dne 30. 3. 1962 č. 251 o prohlášení některých kulturních památek za národní kulturní památky
- Vládní nařízení č. 55/1954 Sb., o chráněné oblasti Pražského hradu

### 3. Právní předpisy a jiná normativní opatření vydané na úseku státní památkové péče související s tématem stavební úprava kulturní památky.

- **Podzákoné právní předpisy, vymezující památkové rezervace**
- Nařízení vlády č. 127/1995 Sb., o prohlášení území ucelených částí vybraných měst a obcí s dochovanými soubory lidové architektury za památkové rezervace
- Nařízení vlády č. 443/1992 Sb., o prohlášení území historického jádra města Františkovy Lázně a území pevnosti Terezín za památkové rezervace
- Nařízení vlády č. 54/1989 Sb., o prohlášení území historických jader měst Kolína, Plzně, Brna, Lipníku nad Bečvou a Příboru za památkové rezervace
- Nařízení vlády č. 66/1971 Sb., o památkové rezervaci v hlavním městě Praze
- Výnos Ministerstva kultury ze dne 21. 12. 1987 č. j. 16417/87-VI/1 o prohlášení historických jader měst Kutné Hory, Českého Krumlova, Jindřichova Hradce, Slavonic, Tábora, Žatce, Hradce Králové, Jičína, Josefova, Litomyšle, Pardubic, Znojma, Nového Jičína, Olomouce, obce Kuks s přilehlým komplexem bývalého hospitálu a souborem plastik v Betlémě, souboru technických památek Stará huť v Josefovském údolí u Olomučan a archeologických lokalit Libodřický mohylník, Slavníkovská Libice, Třísov, Tašovice, Bílina, České Lhotice, Staré zámky u Líšně a Břeclav-Pohansko za památkové rezervace
- Výnos Ministerstva kultury ze dne 15. 9. 1983 č. j. 14442/83-VI/1 o prohlášení souboru vinných sklepů „Plže“ v obci Petrov za památkovou rezervaci
- Výnos Ministerstva kultury ze dne 13. 4. 1982 č. j. 7646/82-VI/1 o prohlášení historického jádra města Mikulova za památkovou rezervaci
- Výnos Ministerstva kultury ze dne 13. 4. 1982 č. j. 7645/82-VI/1 o prohlášení historického jádra města Horšovského Týna za památkovou rezervaci
- Výnos Ministerstva kultury ze dne 29. 3. 1982 č. j. 7292/82-VI/1 o prohlášení historického jádra města Jihlavy za památkovou rezervaci



### 3. Právní předpisy a jiná normativní opatření vydané na úseku státní památkové péče související s tématem stavební úprava kulturní památky.

- Výnos Ministerstva kultury ze dne 6. 10. 1981 č. j. 16429/81-VI/1 o prohlášení historického jádra města Chebu za památkovou rezervaci
- Výnos Ministerstva kultury ze dne 6. 10. 1981 č. j. 16428/81-VI/1 o prohlášení historického jádra města Prachatic za památkovou rezervaci
- Výnos Ministerstva kultury ze dne 29. 7. 1980 č. j. 13603/80-VI/1 o prohlášení historického jádra města Moravské Třebové za památkovou rezervaci
- Výnos Ministerstva kultury ze dne 28. 7. 1980 č. j. 13602/80-VI/1 o prohlášení města Ústěku za památkovou rezervaci
- Výnos Ministerstva kultury ze dne 19. 3. 1980 č. j. 7096/80 o prohlášení historického jádra města Českých Budějovic za památkovou rezervaci
- Výnos Ministerstva kultury ze dne 29. 12. 1979 č. j. 24756/79-VI/1 o prohlášení historického jádra města Lokte za památkovou rezervaci
- Výnos Ministerstva kultury ze dne 27. 10. 1978 č. j. 22260/78 o prohlášení historického jádra města Litoměřice za památkovou rezervaci
- Výnos Ministerstva kultury ze dne 8. 9. 1978 č. j. 15869/78-VI/1 o prohlášení historického jádra města Kroměříže za památkovou rezervaci
- Výnos Ministerstva kultury ze dne 10. 5. 1978 č. j. 15868/78-VI/1 o prohlášení historického jádra města Kadaně za památkovou rezervaci
- Výnos Ministerstva kultury ze dne 12. 8. 1976 č. j. 14266/76-VI/1 o prohlášení historického jádra města Třeboně za památkovou rezervaci
- Výnos Ministerstva kultury ze dne 31. 10. 1975 č. j. 17596/75-VI/1 o prohlášení historického jádra města Domažlic za památkovou rezervaci
- Výnos ministra kultury ze dne 27. 4. 1970 č. j. 7419/70-II/2 o prohlášení historického jádra města Telče za památkovou rezervaci

### 3. Právní předpisy a jiná normativní opatření vydané na úseku státní památkové péče související s tématem stavební úprava kulturní památky.

- Výnos ministra kultury ze dne 3. 12. 1969 č. j. 15106/69-II/2 o prohlášení historického jádra města Nového Města nad Metují za památkovou rezervaci
- Výnos ministra kultury ze dne 10. 9. 1969 č. j. 11764/69-II/2 o prohlášení historického jádra města Pelhřimova za památkovou rezervaci
- Výnos ministra kultury ze dne 29. 5. 1969 č. j. 8372/69-II/2 o prohlášení historického jádra města Štramberka za památkovou rezervaci
- Úřední sdělení Ministerstva školství a kultury ČSR o zřízení státní archeologické rezervace Levý Hradec z 10. 4. 1956, částka č. 35/1956 Úředního listu
- **Podzákoné právní předpisy, vymezující památkové zóny**
- Vyhláška Ministerstva kultury č. 413/2004 Sb., o prohlášení území s historickým prostředím ve vybraných obcích a jejich částech za památkové zóny a určení podmínek jejich ochrany
- Vyhláška Ministerstva kultury č. 108/2003 Sb., o prohlášení území s historickým prostředím ve vybraných městech a obcích za památkové zóny a určování podmínek pro jejich ochranu
- Vyhláška Ministerstva kultury č. 157/2002 Sb., o prohlášení území vybraných částí krajinných celků za památkové zóny
- Vyhláška Ministerstva kultury č. 208/1996 Sb., o prohlášení území vybraných částí krajinných celků za památkové zóny, ve znění vyhlášky Ministerstva kultury č. 158/2002 Sb.
- Vyhláška Ministerstva kultury č. 250/1995 Sb., o prohlášení území historických jader vybraných měst a jejich částí za památkové zóny
- Vyhláška Ministerstva kultury č. 249/1995 Sb., o prohlášení území historických jader vybraných obcí a jejich částí za památkové zóny

### 3. Právní předpisy a jiná normativní opatření vydané na úseku státní památkové péče související s tématem stavební úprava kulturní památky.

- Vyhláška hlavního města Prahy ze dne 28. 9. 1993 č. 10/1993 Sb. HMP o prohlášení částí území hlavního města Prahy za památkové zóny a o určení podmínek jejich ochrany
- Vyhláška hlavního města Prahy ze dne 16. 5. 1991 č. 15/1991 Sb. HMP o prohlášení částí území hlavního města Prahy za památkové zóny a o určení podmínek jejich ochrany
- Vyhláška Ministerstva kultury č. 484/1992 Sb., o prohlášení lednicko-valtického areálu na jižní Moravě za památkovou zónu
- Vyhláška Ministerstva kultury č. 476/1992 Sb., o prohlášení území historických jader vybraných měst za památkové zóny, ve znění vyhlášky Ministerstva kultury č. 251/1995 Sb.
- Vyhláška Ministerstva kultury č. 475/1992 Sb., o prohlášení území bojiště bitvy u Slavkova za památkovou zónu
- Vyhláška Jihomoravského krajského národního výboru v Brně ze dne 20. 11. 1990 o prohlášení území historických jader měst za památkové zóny
- Vyhláška Jihočeského krajského národního výboru v Českých Budějovicích ze dne 19. 11. 1990 o prohlášení památkových zón ve městech a obcích Jihočeského kraje
- Vyhláška Východočeského krajského národního výboru v Hradci Králové ze dne 17. 10. 1990 o prohlášení památkových zón ve vybraných městech a obcích Východočeského kraje
- Vyhláška Středočeského krajského národního výboru v Praze ze dne 28. 9. 1990 o prohlášení památkových zón v obcích Středočeského kraje

#### Usnesení vlády

- Usnesení vlády ze dne 16. 7. 1997 č. 426 o Programu restaurování movitých kulturních památek
- Usnesení vlády ze dne 22. 2. 1995 č. 110 k Programu záchrany architektonického dědictví
- Usnesení vlády ze dne 25. 3. 1992 č. 209 k Programu regenerace městských památkových rezervací a městských památkových zón

## 4. Interiérové hodnoty kulturní památky omezující vestavbu výtahů z hlediska památkové péče

- Význam vnitřních částí kulturní památky je srovnatelný s hodnotou exteriéru. Zatímco hmotové řešení objektu a architektonické ztvárnění fasád se uplatňuje v dálkových či blízkých pohledech, čímž se podílí na tvorbě panoramatu v krajině nebo městského interiéru v urbanistické struktuře obce, interiéry kulturních památek se často skládají z konstrukčních, stavebních, či jiných prvků, nesoucích množství kulturně historických hodnot.
- Samotné dispoziční uspořádání a vnitřní výzdoba každého domu odpovídají době, ve které byl dům postaven, účelu, pro který byl zřízen, a poměrům, ve kterých žili jeho majitelé.
- V některých případech převládá hodnota konstrukčního řešení, jindy význam výtvarné výzdoby, intaktně zachovaného celku nebo jedinečného řešení řemeslné rukodělné práce.
- Při hledání možnost vestavby vertikální komunikační trasy – zdviže- je potřeba posoudit všechna tato hlediska. Je na bílé dni, že každý případ kulturní památky je naprosto individuální.
- V jistém ohledu hraje svoji úlohu také vztah původního účelu využití se způsobem plánované obnovy, případně revitalizace k novému účelu.
- V případě, že by interiérové konstrukce kulturní památky vestavbou pozbyly své kulturně historické hodnoty, je nevyhnutelné volit jinou variantu řešení.

## 5. Příklady řešených bezbariérových vstupů do kulturních památek

- **4.1..... funkcionalistická budova banky čp. 440 v Sobotce**
  - **Objekt se nachází** při komunikaci na výjezdu s náměstí Míru v Sobotce na Mladou Boleslav v ulici Boleslavská. Jedná se o kvalitní funkcionalistickou stavbu od architektů Böhma a Freiwalda, jež byla realizována v letech 1934 – 35 a která je jednou z významných mladších součástí města Sobotka.
  - **Projekční a stavitelská firma Inženýři Freiwald - Böhm** byla založena ing. Jindřichem Freiwaldem a Ing. Jaroslavem Böhmem v Praze – Karlíně v roce 1921. Ve své tvorbě se soustředili především na problematiku bydlení (kolonie rodinných domků i vily v Praze na Smíchově, v Dejvicích, Kolíně, Opavě, Pardubicích) a na architekturu peněžních ústavů (v Kolíně, Železném Brodě, Dvoře Králové nad Labem, Hronově, Polici nad Metují, Červeném Kostelci).
  - **Budova banky v Sobotce** měla v přízemí zřízeny kanceláře banky, v patře byt. Využití 1.NP zůstalo zachováno, v patře však byl provozován městský úřad.

# funkcionalistická budova banky čp. 440 v Sobotce

- Do banky se vcházelo širokým schodištěm před reprezentativním vchodem.
- zřízení boční rampy v souladu s ustanovením vyhlášky č. 132/98 Sb., a č. 2001 bez omezení vyvídacích schopností kulturní památky a bez ohrožení jejích kulturně historických hodnot umožnily půdorysné uspořádání a výška terénu .
- Pro provoz úřadu v patře a užívání zasedací místnosti v podkroví bylo nutné **vyřešit bezbariérový přístup do všech podlaží**. Při volbě vhodného řešení je nevyhnutné posoudit předmět ochrany konkrétního objektu č.p. 440. Kulturní památka má intaktně zachovanou fasádu, jejíž kamenná část a vstupní portika byly naposledy restaurovány v roce 1999. Díky zachování původního využití v přízemí, nedošlo dosud k podstatným změnám dispozice. Vložení výtahu do zrcadla schodiště bylo z hlediska památkové péče nevhodné a jiné zásahy do interiérové vestavby dispozice byly nežádoucí.
- Proto bylo zvoleno řešení přístavbou výtahové šachty při severním průčelí odvráceném od komunikace, tedy k zámku Humprecht. Ač toto průčelí není pohledově exponované z veřejných komunikací ani z jádra památkové zóny, byl kladen požadavek na kvalitní architektonický návrh, který by vyřešil celkovou výtvarnou jednotu přístavby se stávajícím objektem.

# funkcionalistická budova banky čp. 440 v Sobotce

- Projekt byl zadán architektonické kanceláři ATELIER, s.r.o. architektů Zídka, Plocek, Misík z Hradce Králové. Příklad stavby výtahové šachty svým hmotovým řešením, povrchem a prvky umístěnými na ní (okny, světlíky, oplechování, apod.) vycházela z funkcionalistického stylu firmy Inženýrů Freiwalda a Böhma. Nezbytný zásah do dispozice, spojený s napojením komunikačního prostoru a zřízením sociálního zařízení pro vozíčkáře, byl volen nejcitlivější možnou cestou. Strojovna, která vystupuje nad úroveň střechy, byla architektonicky „provázána“ se stavbou banky členěním polí v horních částech jednotlivých průčelí do svislých obdélníků.
- Příklad stavby výtahu tak neohrožuje hodnoty samotné kulturní památky, i nadále zachovává kvalitu historického prostředí Městské památkové zóny Sobotka a neruší pohledy na národní kulturní památku, zámek Humprecht, v jejímž ochranném pásmu se také nalézá.

## čp. 440 v Sobotce

Reprezentativní vstupní portiku provází figurální sochařská výzdoba. Interiér budovy je zachován částečně v hlavním dispozičním řešení a v přízemí. Hlavnímu vstupu dominuje mohutné schodiště o pěti stupních. Přesto, že se jedná o poměrně mladou stavbu, bezbariérový vstup nebyl řešen ani do přízemí.





## čp. 440 v Sobotce

Neodmyslitelnou součástí  
kulturní památky jsou prvky  
interiéru.



## čp. 440 v Sobotce

Způsob řešení schodišťové haly neumožňoval vestavbu výtahu.



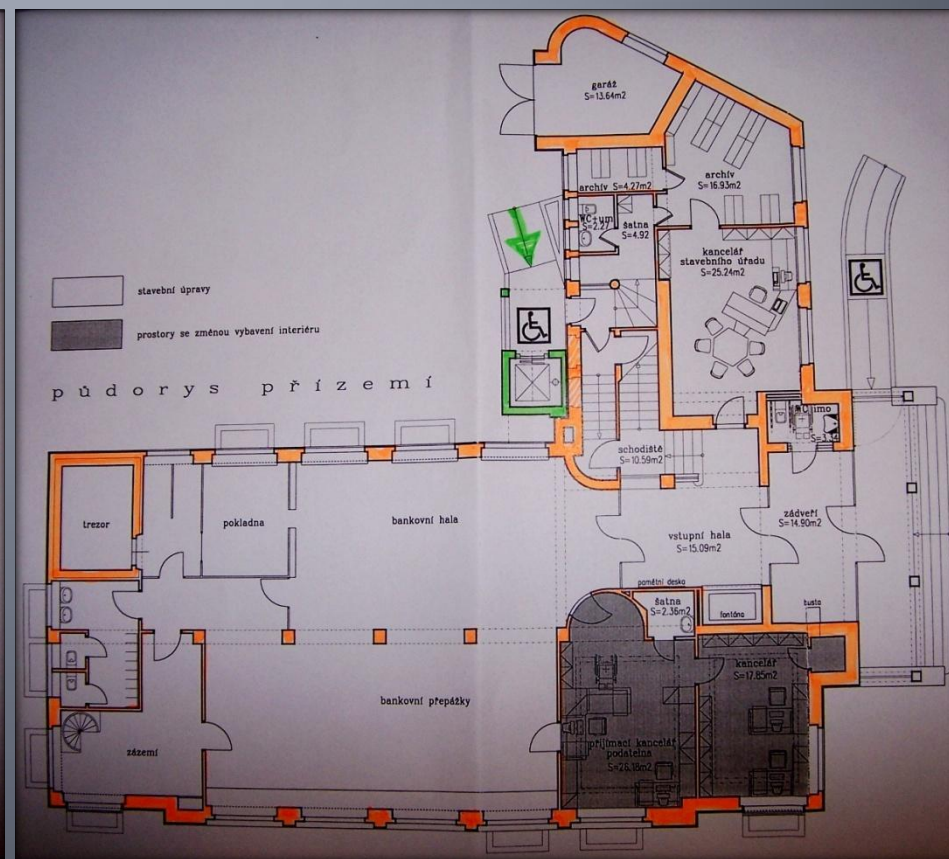
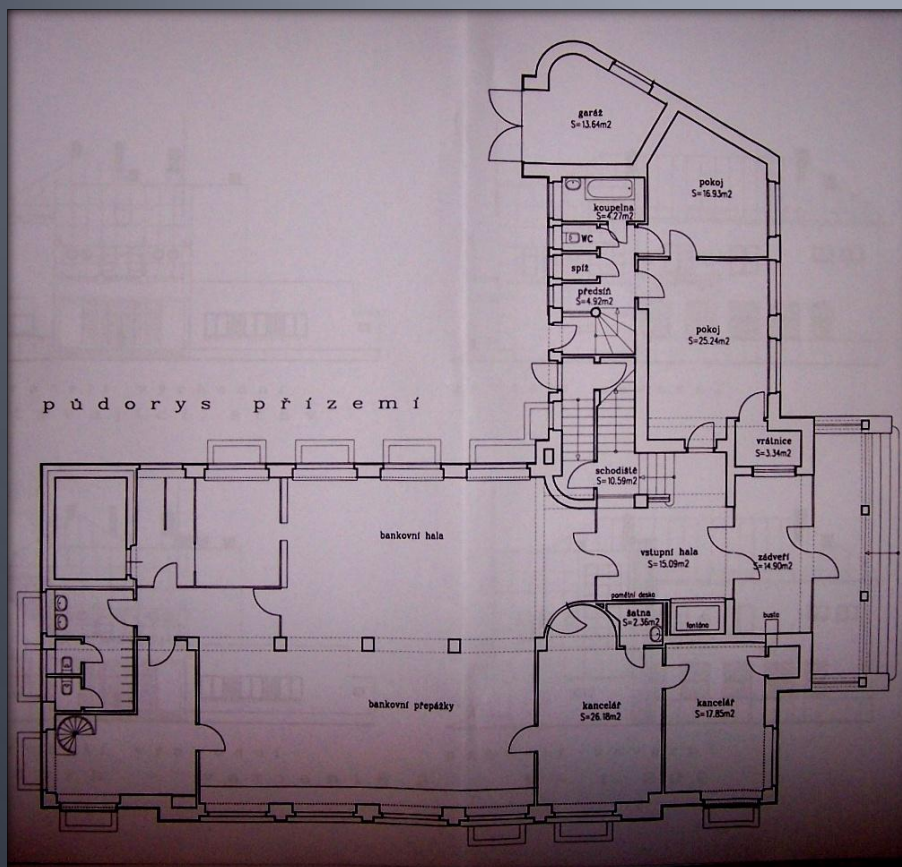
## čp. 440 v Sobotce

Originální stylové  
doplňky a technické  
zařízení  
neodmyslitelně patří k  
vypovídacím  
hodnotám kulturní  
památky.



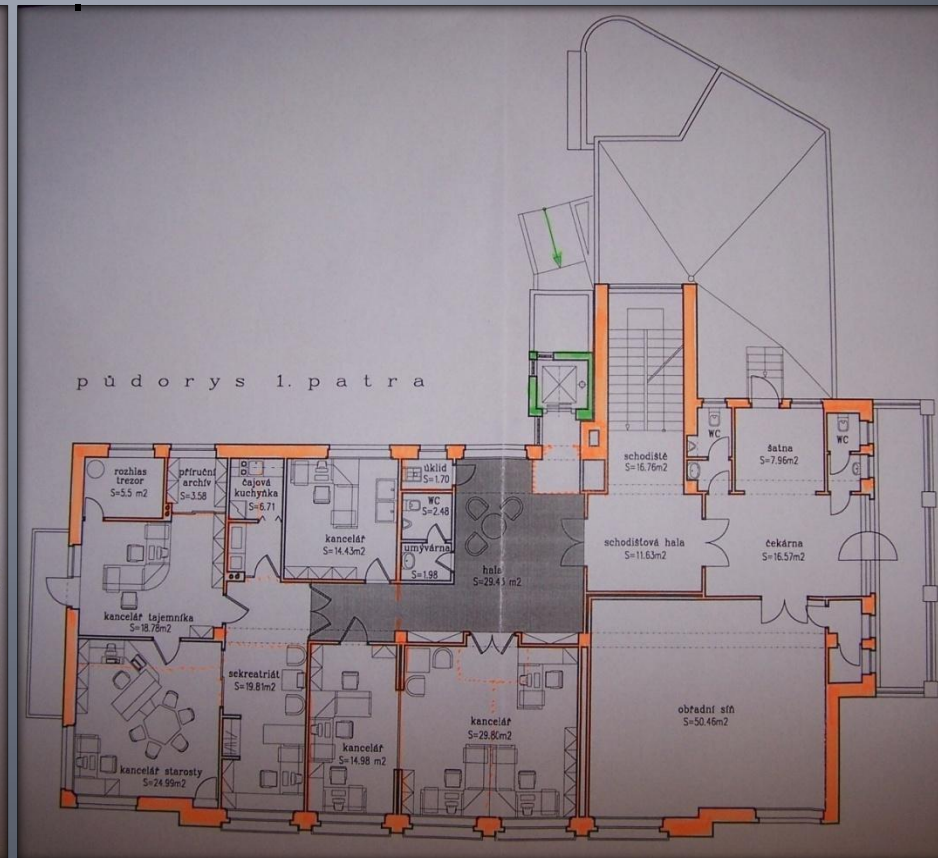
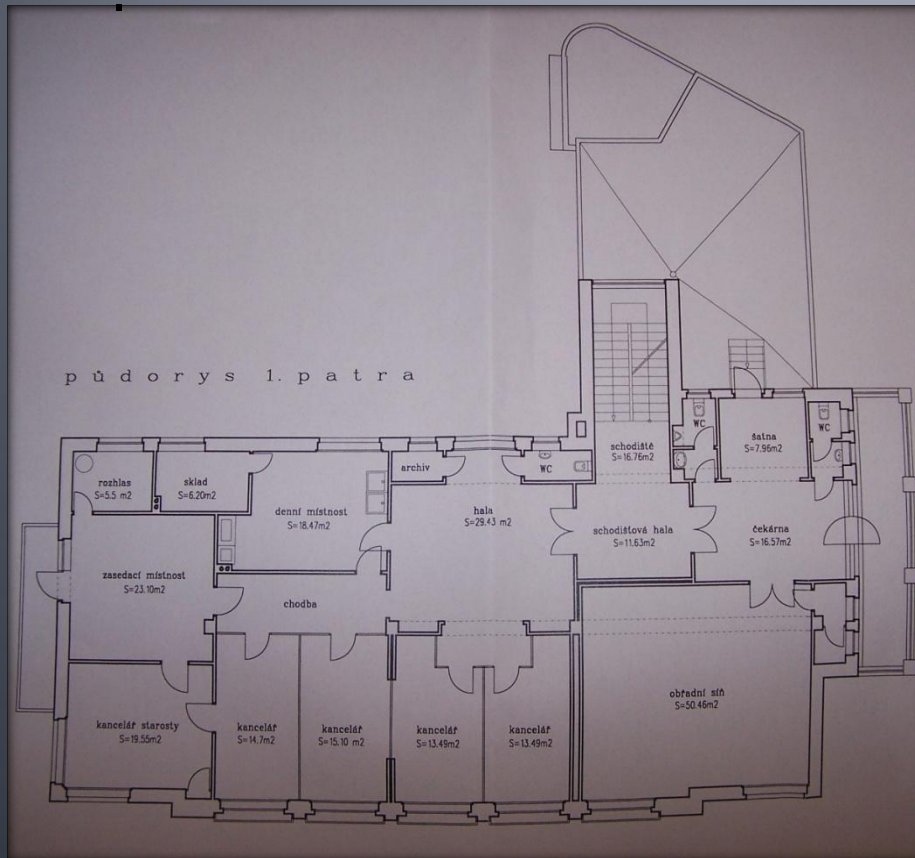
# čp. 440 v Sobotce

PŘÍZEMÍ BYLO ZPŘÍSTUPNĚNO RAMPOU Z BOKU K PORTIKY HLAVNÍHO VCHODU, PATRO A PODKROVÍ VÝTAHEM V PŘÍSTAVBĚ PŘI SEVERNÍM PRŮČELÍ



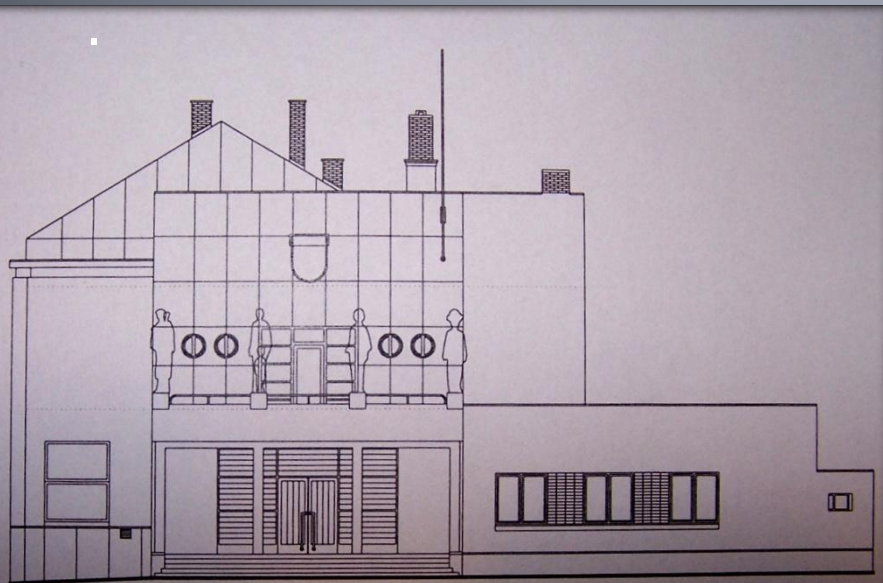
# čp. 440 v Sobotce

ZÁKLADNÍ KONCEPT DISPOZIČNÍHO USPOŘÁDÁNÍ ZŮSTAL ZACHOVÁN I PO ÚPRAVÁCH SOCIÁLNÍHO ZAŘÍZENÍ



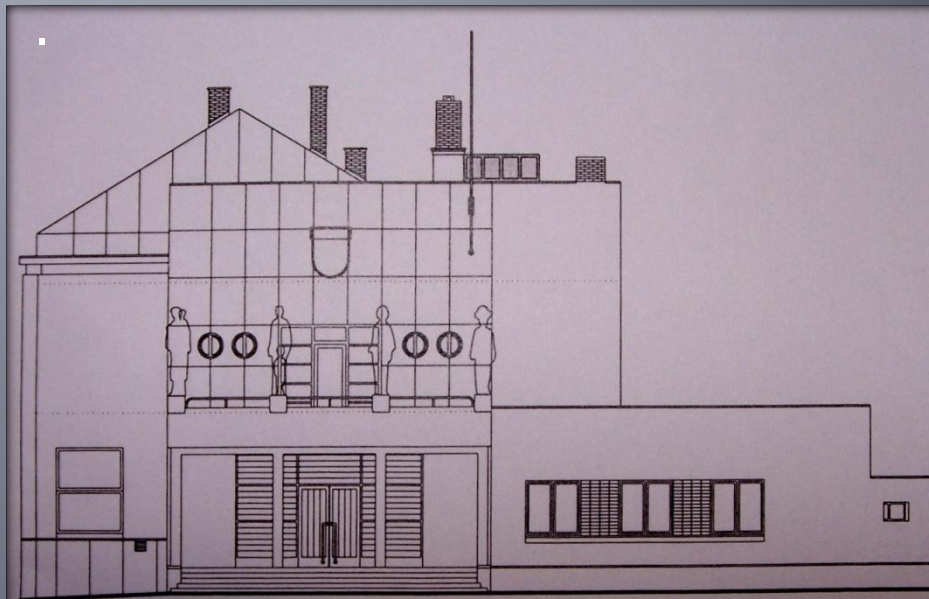
# čp. 440 v Sobotce

VÝCHODNÍ PRŮČELÍ S HLAVNÍM  
SCHODIŠŤOVÝM VSTUPEM



p r ů č e l í v ý c h o d n í  
s t á v a j í c í s t a v

PŘÍSTAVBA STROJOVNY NAD ÚROVNÍ  
STŘECHY BYLA PROVÁZÁNA SE STAVBOU  
ČLENĚNÍM POLÍ DO SVISLÝCH OBDÉLNÍKŮ



p r ů č e l í v ý c h o d n í  
n á v r h - v a r i a n t