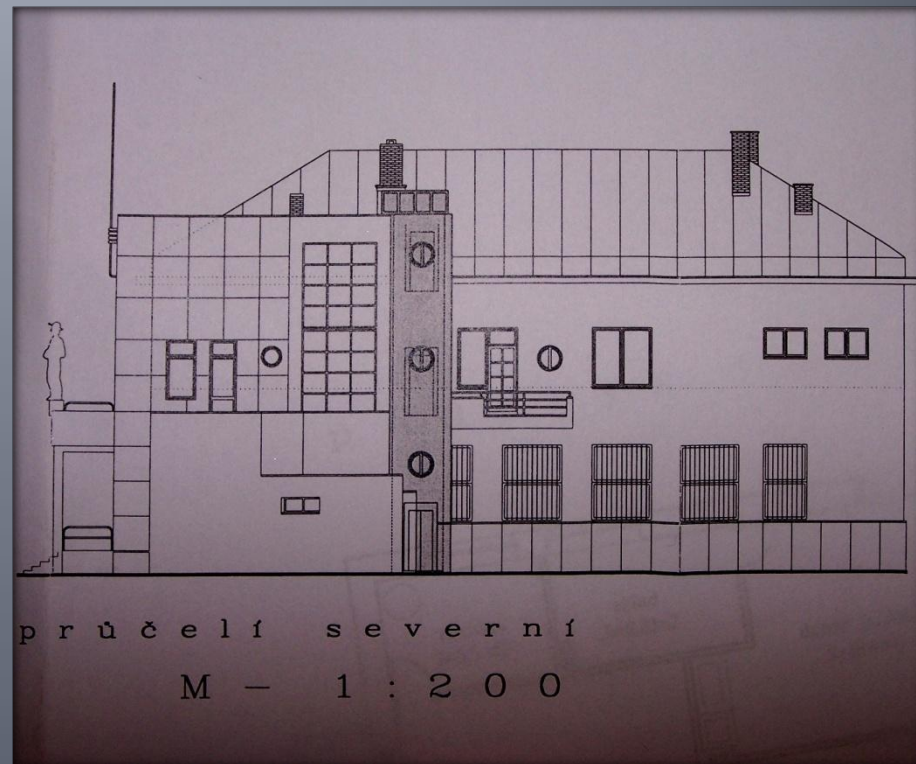
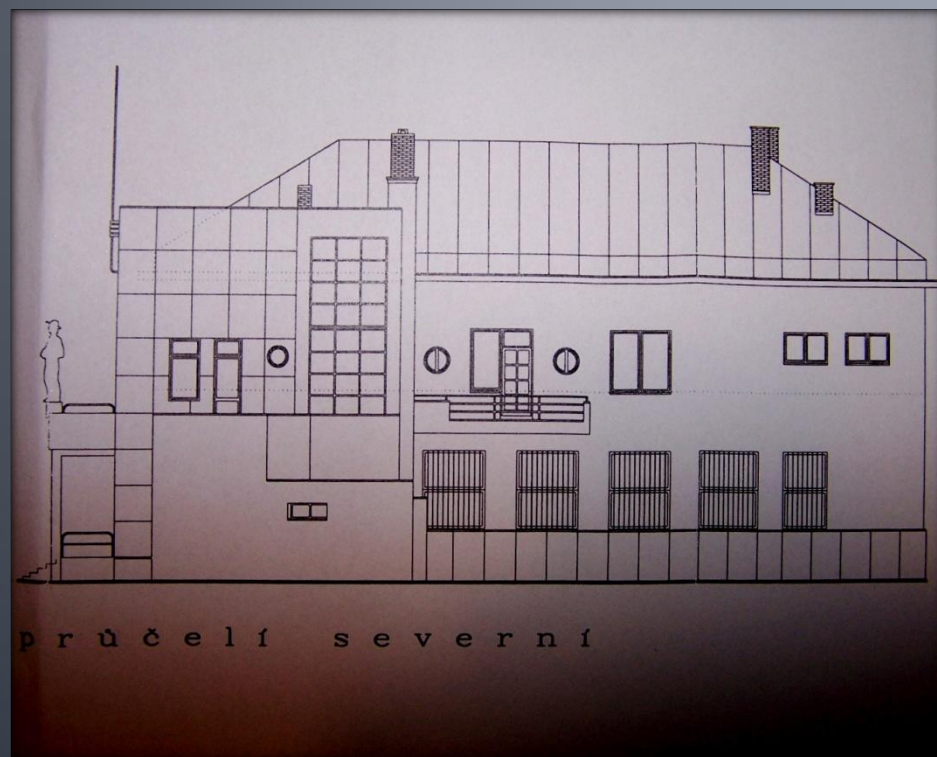


čp. 440 v Sobotce

SCHODIŠTĚ JE SITUOVÁNO V
SEVERNÍM KŘÍDLE PŘI DVORNÍM
PRŮČELÍ

TUBUS NOVÉHO VÝTAHU BYL
UMÍSTĚN V PŘÍSTAVBĚ STYLOVĚ
KORESPONDUJÍCÍ SE ZBYTKEM
FASÁDY



čp. 440 v Sobotce



čp. 440 v Sobotce



■ 4.2 ...barokní sýpka v zámeckém areálu v Lázních Bělohradu

- Objekt sýpky je součástí areálu zámku v Lázních Bělohrad a nachází se v severozápadním rohu zámeckého parku. Hlavní průčelí je obráceno do ulice Barákovy, západní průčelí do ulice Štefánikovy a jižní a východní průčelí do zámeckého parku.
- Zámek je příkladem velmi hodnotné vrchnostenské rezidenční architektury, dokumentující kontinuální vývoj od 16. století po současnost. V dějinách stavby se střídala období, kdy stavba patřila mezi průměrnou dobovou produkci s obdobími, v nichž vynikala vysoko nad regionální úroveň. Základem stavby je poměrně rozsáhlý trojkřídlý dvoupatrový renesanční zámek, z něhož se zachovaly kromě obvodových a vnitřních zdí a kleneb i zbytky sgrafitové bosáže. Tento zámek byl ve druhé polovině 17. a na počátku 18. století přestavěn za Valdštejnů na velké, avšak architektonicky nepříliš zajímavé a spíše průměrné trojkřídlé raně barokní sídlo. Naprostým zvratem v dosavadních stavebních dějinách byla etapa realizovaná okolo roku 1721, snad vynikajícím architektem českého baroku – J. B. Santinim – Aichlem.

barokní sýpka v zámeckém areálu v Lázních Bělohradu

- Ačkoliv santiniho autorství není přímo doloženo, vyplývá z jeho osobního vztahu s rodinou stavebníka a především ze slohového rozboru stavby.
- Přestože během této etapy vzniklo dílo rozsahem nevelké, svým významem daleko zastínilo všechny předchozí i pozdější stavební etapy. Po období nepříliš rozsáhlých klasicistních úprav byl zámek v podstatě do dnešní podoby přestavěn v monumentálním, avšak poněkud uniformním eklektickém (neorenesančním) stylu roku 1883 a na počátku 20. století. Díky této přestavbě vzniklo např. nádherné monumentální hlavní schodiště, naproti tomu vnější vzhled zámku byl ochuzen o původní barokní fasády i vysoké mansardové střechy. Novodobé zásahy se omezily převážně na interiéry budovy a ve svých důsledcích stavbu ochudily o většinu autentických řemeslných detailů. Stavba je hodnotná ve své celistvé podobě včetně všech nosných konstrukcí (stěny, klenby, stropy, schodiště, krov). Neméně hodnotná je vnitřní dispozice s kaplí, průjezdy, velkoryse řešeným hlavním schodištěm, chodbami i na ně navazujícími klenutými či plochostropými místnostmi, a to ve všech podlažích, stejně jako vnější podoba stavby, určovaná v současnosti především neorenesanční stavební etapou.

barokní sýpka v zámeckém areálu v Lázních Bělohradu

- Hodnotných detailů je na stavbě velké množství jsou podrobně vyjmenovány v následujících seznamech.....“ (SHP)
- Sýpka byla postavena v současné podobě někdy ve druhém desetiletí 19. století, jak bezpečně a spolehlivě prokázaly výsledky dendrochronologické analýzy. Krov nad sýpkou byl zhotoven ze dřeva datovaného podkorními letokruhy z roku 1814. Průvlak nad klenbou 1. patra sýpky je datován do roku 1810 a sloup podpírající průvlak 2. patra sýpky má podkorní letokruh datován do roku 1819. Poměrně velký časový rozptyl (9 let) lze vysvětlit tak, že nejprve byly postaveny vnější stěny, krov a strop nad druhým patrem a pak docházelo postupně k dokončování interiérů, včetně dodatečného podepření stropu ve druhém patře průvlakem. Jako nejpravděpodobnější se zdá datace po roce 1814, kdy vznikl krov stavby.
- Sýpka má velmi jednoduchou a přehlednou dispozici. Tvoří ji jedno-, resp. dvojtrakt o délce cca 38m a šířce 14m. Budova je dvoupatrová s podkrovím, nepodsklepená. Přízemí je konstrukčním dvojtaktem (resp. dvoulodím) a obsahuje jednu velkou prostoru – sýpku. V ose je situována oddělená drobná vstupní síň, na níž navazuje schodiště do 1. patra. Pod schody je drobná prostora. Vstupy jsou dva – jeden (hlavní) v ose jižního průčelí je zazděný, druhý je situován v západním průčelí. Dispozice patra je prakticky identická (sýpka, síň se schody s tím, že neobsahuje prostoru pod schody.)

barokní sýpka v zámeckém areálu v Lázních Bělohradu

- *Na úrovni druhého patra je již nerozdělený prostor jediné velké prostory sýpky, na úrovni podkroví jediný nerozdělený prostor půdy – sýpky. Jediná nečleněná prostora půdy nad celým objektem, přístupná po schodišti otvorem v podlaze ze 2. patra. Celý prostor je otevřen do krovu. Hambalkový krov valbové střechy má ještě pozdně barokní systém ležaté stolice. Poloha jednotlivých vazeb odpovídá stropním trámům druhého patra, které jsou zároveň trámy vaznými. Základem nosné konstrukce jsou příčné hlavní vazby se šikmými sloupky a rozpěrami, mezi něž jsou vloženy podélně orientované patní vaznice, mezilehlé vaznice a pětiboké hlavní vaznice. Podélně orientovaná vaznice je vložena i v ose střechy mezi rozpěrami. Sloupky jsou s rozpěrami zavětrovány pásky. V podélném směru je systém zavětrován vždy dvojicemi šikmých vzpěr mezi hlavními vazbami v rovině střechy. Na tuto nosnou konstrukci jsou osedlány jednotlivé krokve, spojené hambálky. V hlavních vazbách hambálky leží bez odsazení přímo na rozpěrách. Shodně konstrukčně řešené jsou i vazby v nárožích valby (půdorysně šikmé) a v ose vazeb s tím, že hambálky jsou nahrazeny kráčaty. Druhotně byly některé hambálky vyřezány.*

barokní sýpka v zámeckém areálu v Lázních Bělohradu

- *Všechny prvky krovu jsou ručně opracované (tesařskou sekerou). Krov nad sýpkou byl zhotoven ze dřeva datovaného podkorními letokruhy z roku 1814. Spoje jsou čepované, jištěné dřevěnými hřeby (kolíky). Značení krovu je provedeno římskými číslicemi (na jižní straně doplněnými o šikmý zásek). Značky jsou provedeny záseky, vyskytují se i čísla psaná rudkou, event. rudkou provedené opravy čísel záseků. Číslování začíná na východní straně a směřuje k západu, samostatně jsou číslovány krátké valby. Číslování je průběžné pro hlavní i vedlejší vazby. Průběh číselné řady je však nesystematický a svědčí o pomíchání některých vazeb při montáži. Podlaha v krovu je prkenná se zvednutým lemem. Do prostoru půdy zasahují dřevěné kastlíky spádového potrubí.*
- *Střecha je valbová, krytá keramickými taškami (bobrovkami) v korunkové vazbě na řídkém laťování. Hřebenáče s nosy jsou uloženy do malty. Mezi taškami je zachován vysoký podíl historické krytiny s ručně upraveným povrchem (stopy drážek a žlábků, vytlačených prsty, někdy s dekorativním záměrem (vlnovky). Stejná krytina je složena na půdě.*
- *Sýpka je spolu se zámkem dominantou historického centra města, objekt je výrazným představitelem kulturního dědictví Lázní Bělohrad.*

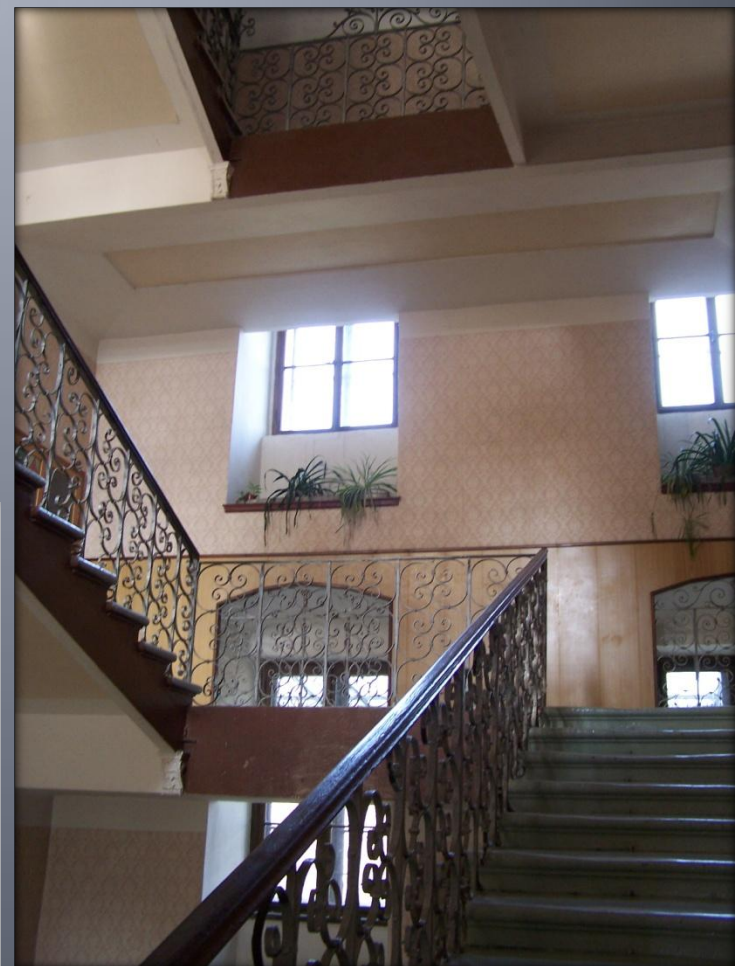
barokní sýpka v zámeckém areálu v Lázních Bělohradu



Jižní a východní průčelí sýpky se otvírá do zámeckého parku

Sýpka je součástí areálu rezidenčního sídla, který byl kolem roku 1721 radikálně přestavěn, snad J.B. Santinim – Aichlem.

barokní sýpka v zámeckém areálu v Lázních Bělohradu



ZÁMEK - HALA
VLOŽENÍ VÝTAHU DO ZRCADLA SCHODIŠTĚ
NEBYLO MOŽNÉ PRO VÝZDOBU STROPU

barokní sýpka v zámeckém areálu v Lázních Bělohradu

Střecha je valbová, krytá keramickými taškami (bobrovkami) v korunkové vazbě na řídkém laťování. Hřebenáče s nosy jsou uloženy do malty. Mezi taškami je zachován vysoký podíl historické krytiny s ručně upraveným povrchem (stopy drážek a žlábků, vytlačených prsty, někdy s dekorativním záměrem (vlnovky)). Stejná krytina je složena na půdě.



barokní sýpka v zámeckém areálu v Lázních Bělohradu

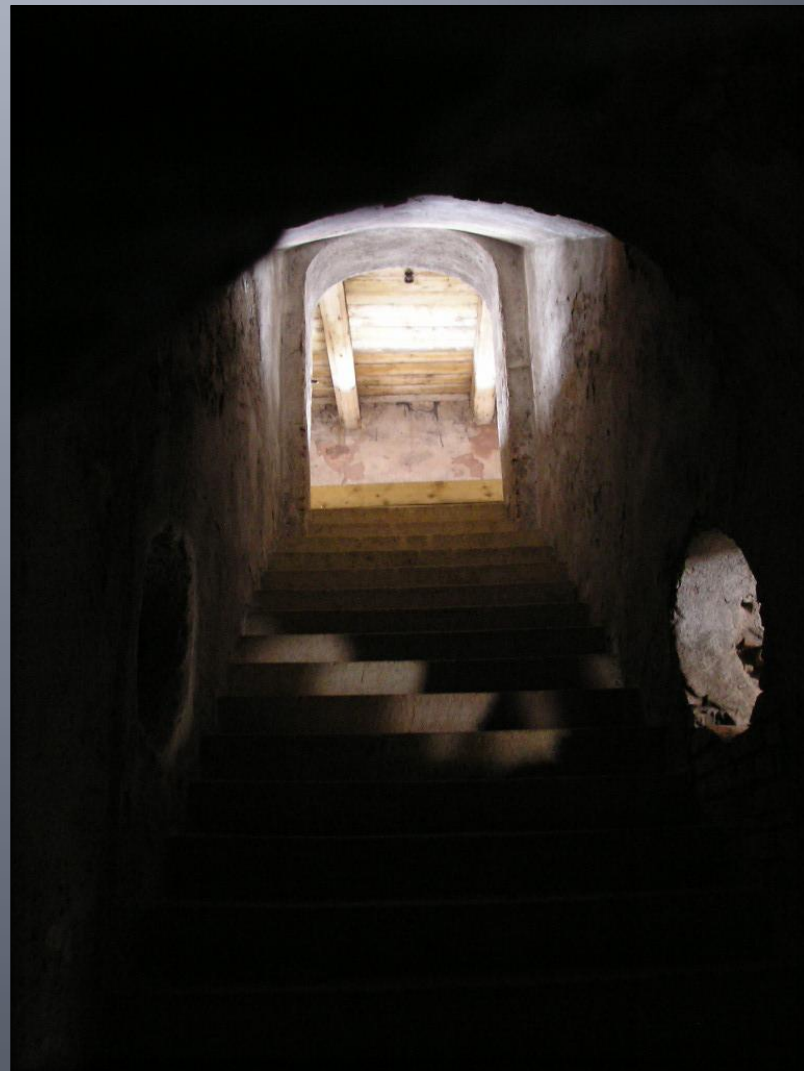
Sýpka má velmi jednoduchou a přehlednou dispozici. Tvoří ji jedno-, resp. dvoj-trakt o délce cca 38m a šířce 14m



barokní sýpka v zámeckém areálu v Lázních Bělohradu



V příčné ose přízemí je situována oddělená drobná vstupní síň, na níž navazuje schodiště do 1. patra.



barokní sýpka v zámeckém areálu v Lázních Bělohradu



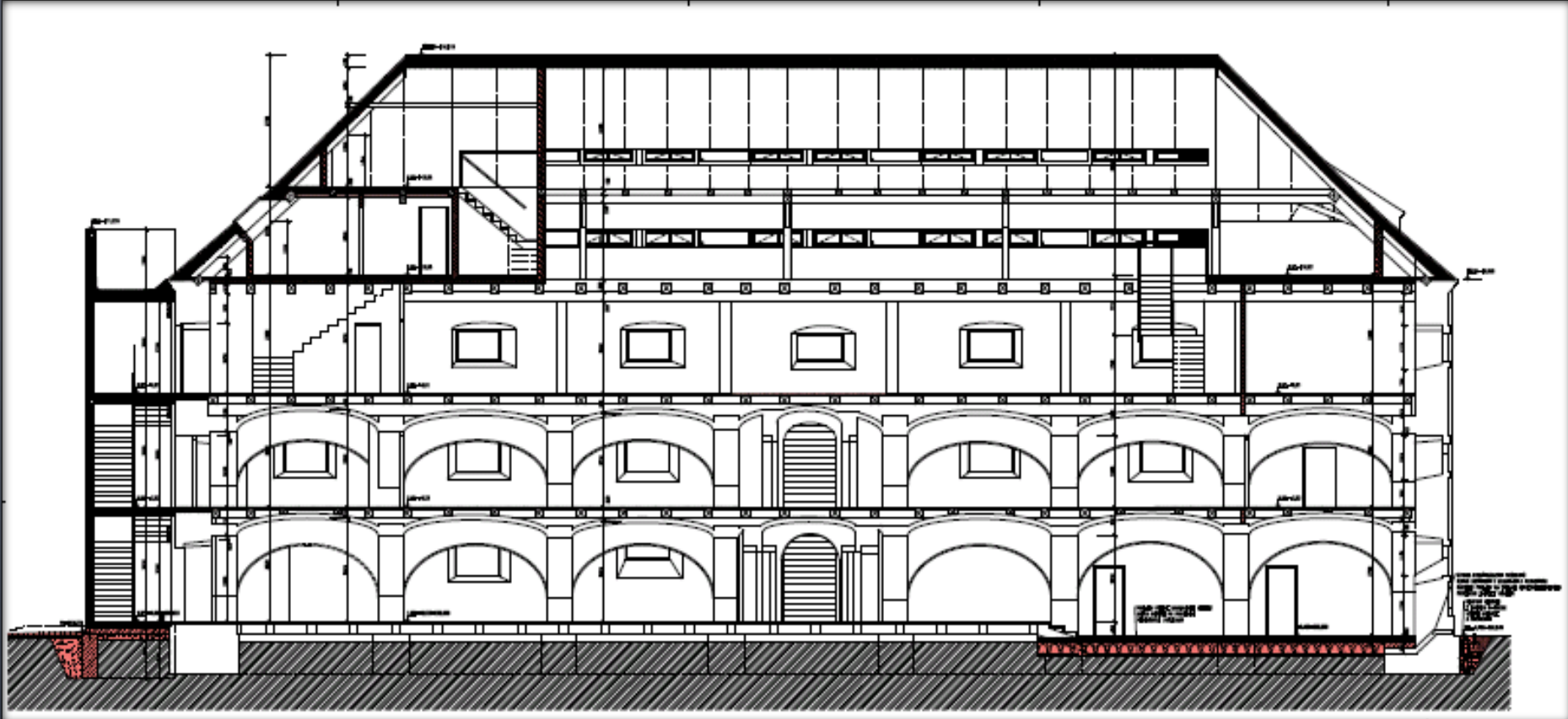
- Pro hodnotné konstrukce interiéru, systémy klenebních pasů související se statickou tuhostí stavby, dřevěné krovky a osově uspořádanou vnitřní komunikaci mezi jednotlivými podlažními, byla zvolena varianta přístavby. Její řešení je dosud rozpracováno.

barokní sýpka v zámeckém areálu v Lázních Bělohradu

- V rámci zpracovávání projektu revitalizace sýpky na galerii s restaurací a kavárnou je nepostradatelnou součástí dokumentace návrh na bezbariérový vstup a požární únik. Hodnotné vnitřní konstrukce sýpky se svými dvěma zaklenutými podlažími, středovým zděným schodištěm a kvalitně provedenými řemeslnými pracemi na stavebních konstrukcích nezapřou, že je sýpka součástí rezidenčního sídla. Proto byla v zájmu ochrany hodnotného interiéru zvolena pro řešení bezbariérovosti varianta přístavby.
- Návrh přístavby ke kratšímu průčelí sýpky byl ztížen umístěním kulturní památky na křižovatce na hranici parku. Nároží barokní sýpky jsou navíc oblá mezi dvěma sdruženými lizénami.
- První předložená varianta byla posouzena jako nevhodná. Velká hmota přístavby přesahuje celé západní průčelí sýpky a zakrývá všechny výtvarné tektonické prvky fasády – lizénové rámy, profilovanou korunní římsu, dveřní portál a kamenná ostění oken. V kompozici sýpka + přístavba ztrácí historický objekt sýpky svoji dominantní úlohu, což je nežádoucí.
- Druhá varianta byla zpracována na základě poznatků z předešlého řešení.

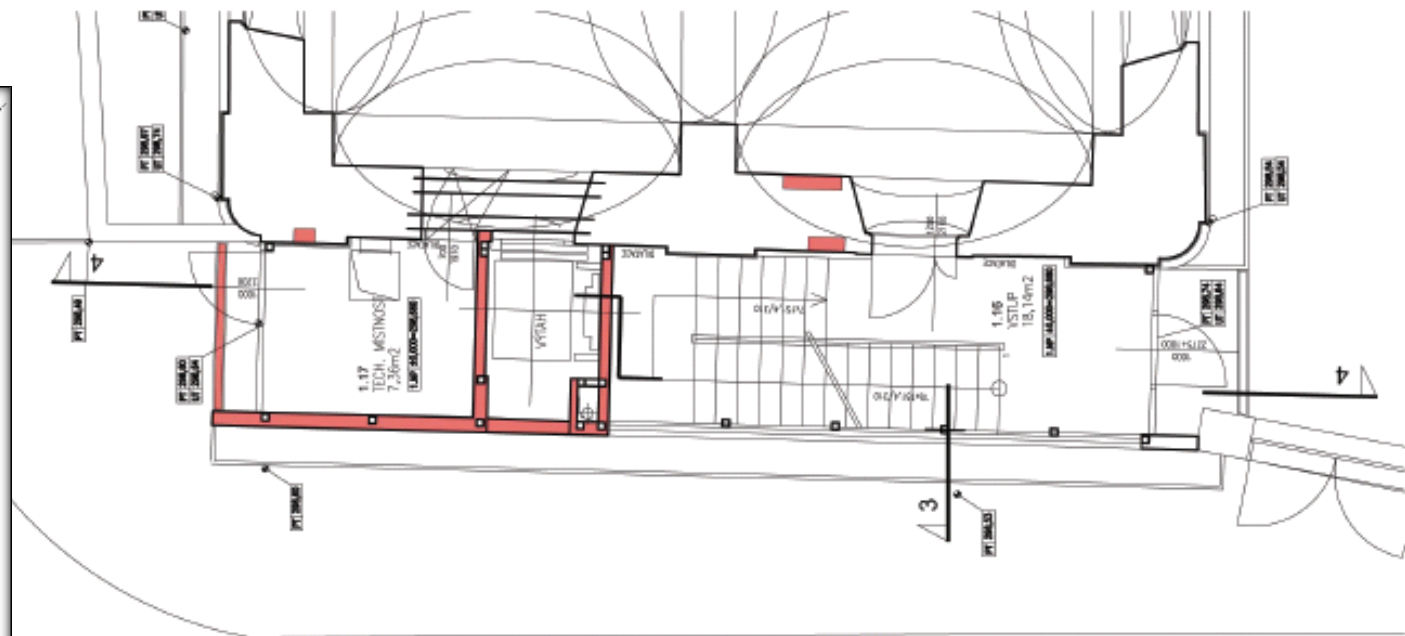
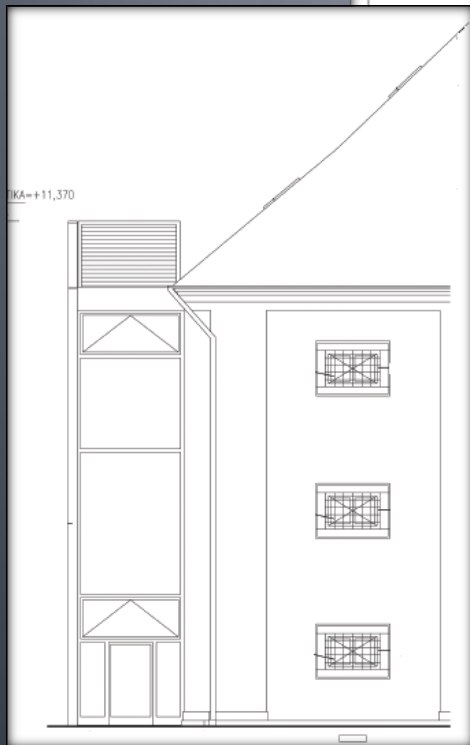
barokní sýpka v zámeckém areálu v Lázních Bělohradu

Výtah se schodištěm byl navržen při západním průčelí sýpky, které je odvráceno ke komunikaci. Brankou v ohradní zdi lze odtud projít do zámeckého parku.



barokní sýpka v zámeckém areálu v Lázních Bělohradu

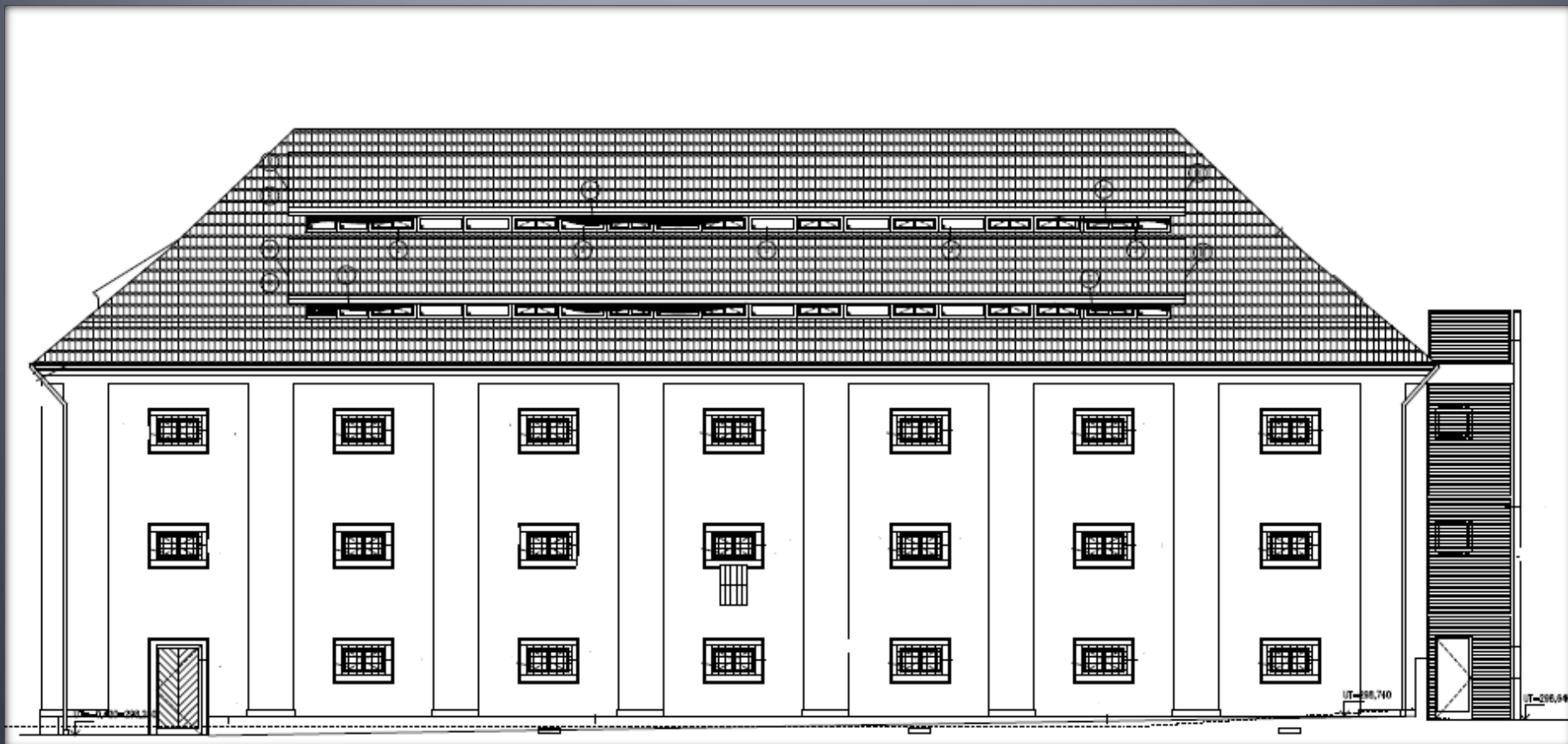
NÁVRH PŘÍSTAVBY KE KRATŠÍMU PRŮČELÍ SÝPKY BYL ZTÍŽEN UMÍSTĚNÍM KULTURNÍ PAMÁTKY NA KŘIŽOVATCE NA HRANICI PARKU. NÁROŽÍ BAROKNÍ SÝPKY JSOU NAVÍC OBLÁ SE SDRUŽENÝMI LIZÉNAMI.



1.NP- PŘÍZEMÍ - NAVRŽENÝ STAV

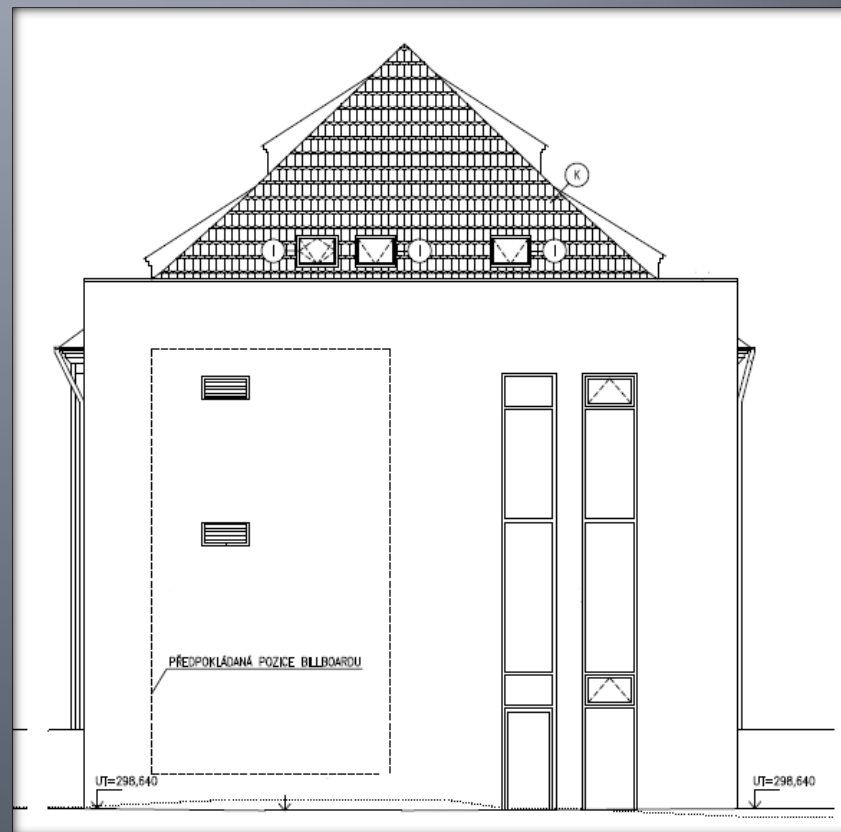
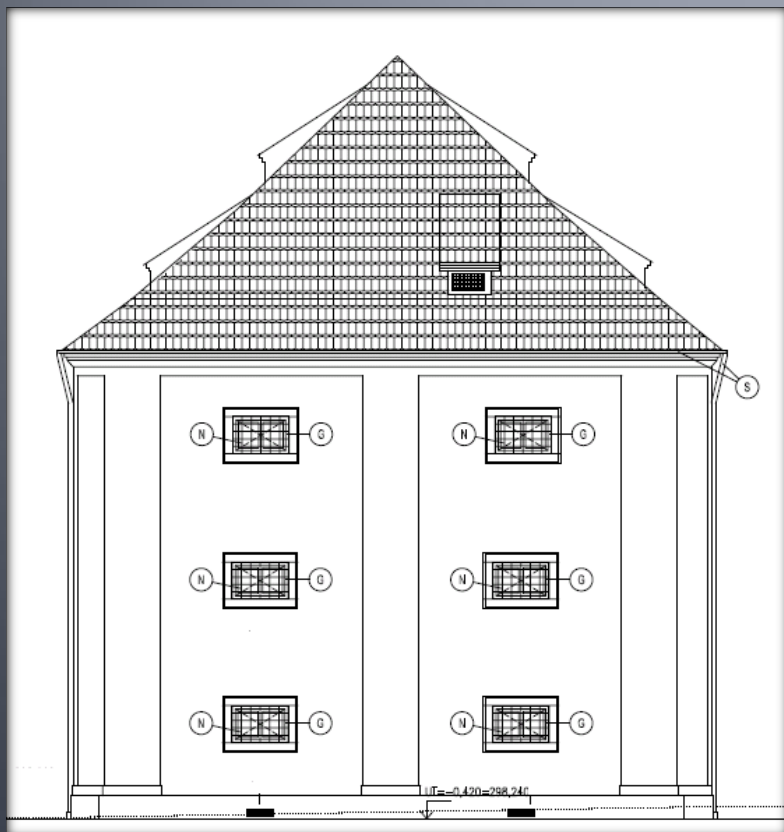
barokní sýpka v zámeckém areálu v Lázních Bělohradu

Pro technické zázemí a zásobování byla vyčleněna část jednoho pole mezi klenebními pasy při východním průčelí (vlevo).



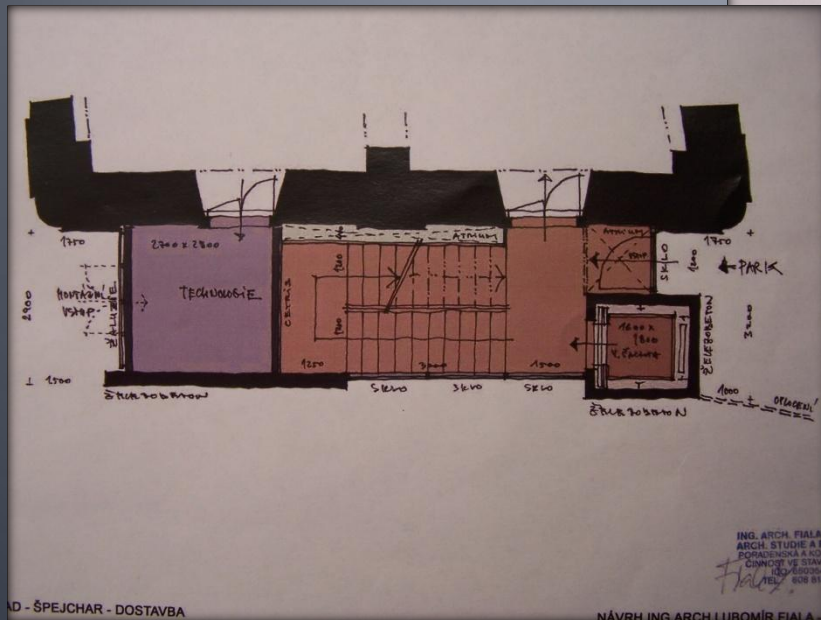
barokní sýpka v zámeckém areálu v Lázních Bělohradu

VARIANTA 1- VELKÁ HMOTA PŘÍSTAVBY PŘESAHUJE CELÉ ZÁPADNÍ PRŮČELÍ SÝPKY A ZAKRÝVÁ VŠECHNY VÝTVARNÉ TEKTONICKÉ PRVKY FASÁDY – LIZÉNOVÉ RÁMY, PROFILOVANOU KORUNNÍ ŘÍMSU, DVEŘNÍ PORTÁL A KAMENNÁ OSTĚNÍ OKEN. V KOMPOZICI SÝPKA + PŘÍSTAVBA ZTRÁCÍ HISTORICKÝ OBJEKT SÝPKY SVOJI DOMINANTNÍ ÚLOHU, COŽ JE NEŽÁDOUCÍ.



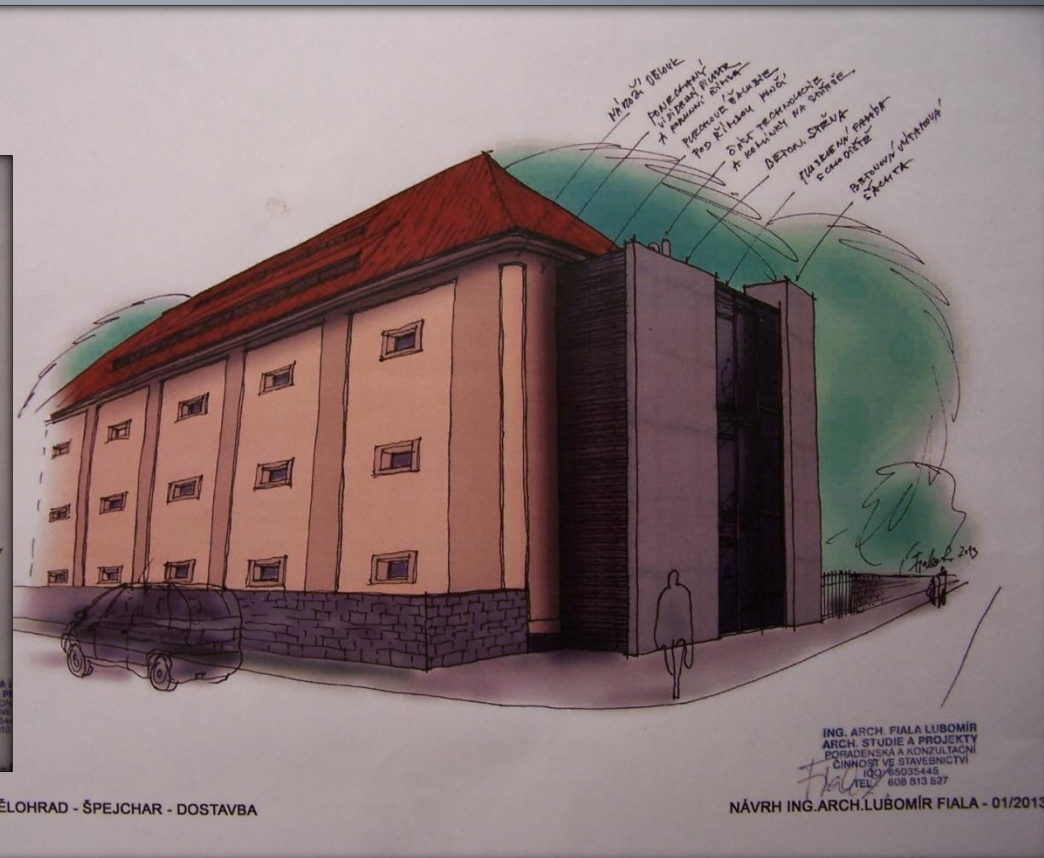
barokní sýpka v zámeckém areálu v Lázních Bělohradu

VARIANTA 2 – PŮDORYSNÉ USPOŘÁDÁNÍ PŘÍSTAVBY BYLO UPRAVENO. VÝTAH BYL ODPOJEN OD TECHNOLOGIE, TAKŽE MOHL BÝT ZMENŠEN A PŘESUNUT VPRAVO, SCHODIŠTĚ BYLO ZÚŽENO, ŠÍŘKA CELÉ PŘÍSTAVBY SE ZMENŠILA



D - ŠPEJCHAR - DOSTAVBA

NÁVRH ING. ARCH. LUBOMÍR FIALA

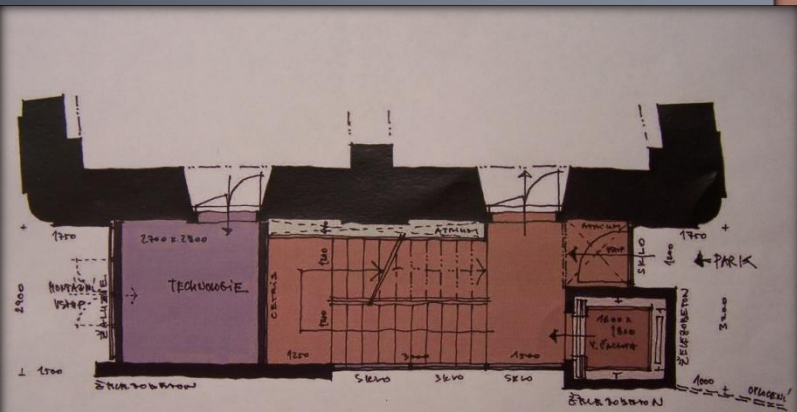
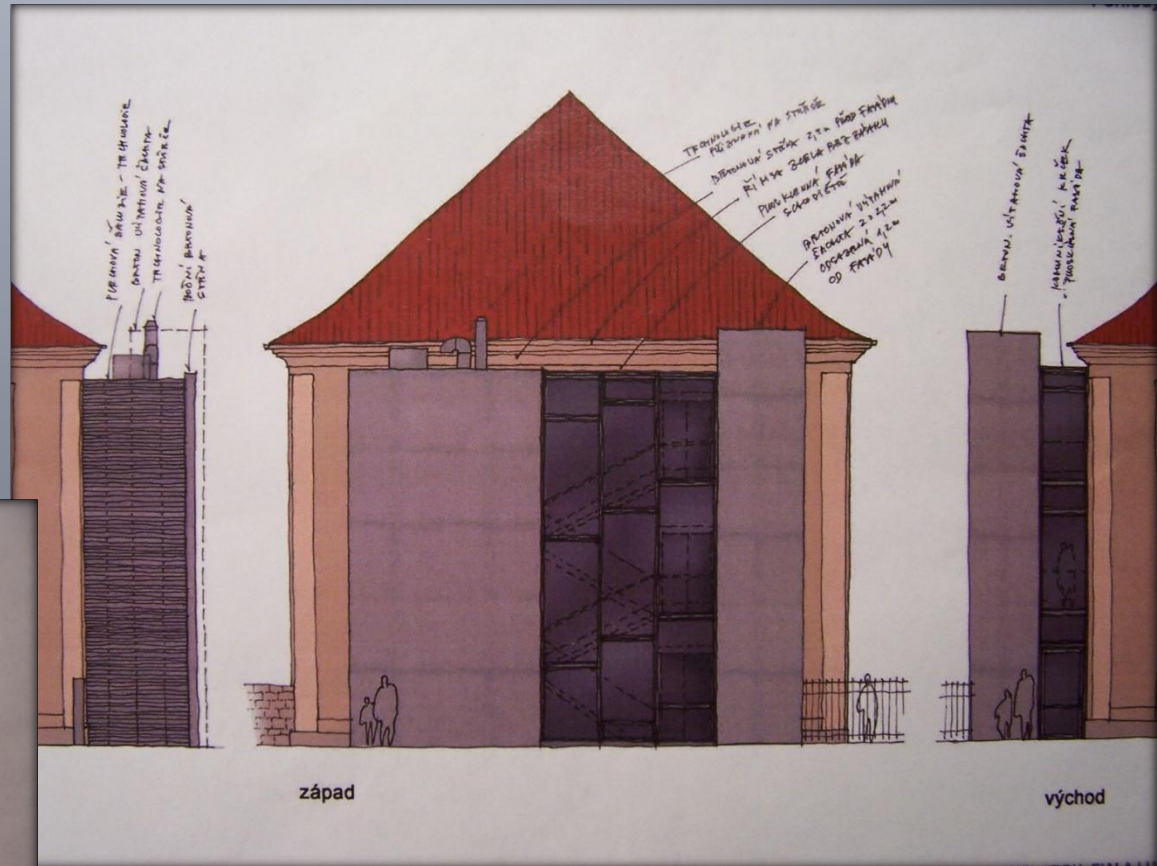


LÁZNĚ BĚLOHRAD - ŠPEJCHAR - DOSTAVBA

ING. ARCH. LUBOMÍR FIALA
ARCH. STUDIE A PROJEKTY
PORADENSKÁ A KONZULTAČNÍ
ČINNOST VE STAVEBNICTVÍ
IČO: 65935445
TEL: 808 613 527
NÁVRH ING. ARCH. LUBOMÍR FIALA - 01/2013

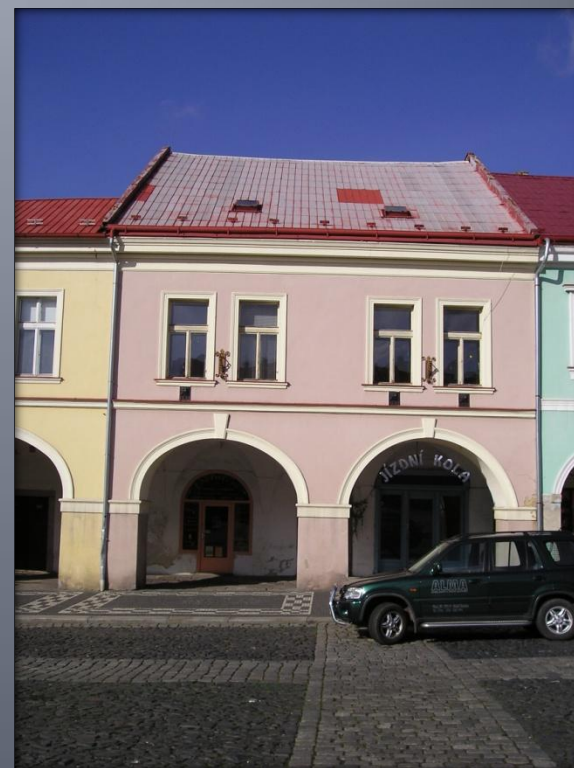
barokní sýpka v zámeckém areálu v Lázních Bělohradu

Varianta 2 – v západním pohledu byla zachována výtvarná funkce korunní římsy, která bude zřejmá z dálkových pohledů. Užší strohá stavba přístavby volněji přechází do oblých tvarů barokní stavby sýpky. Barokní sýpka si v této kompozici stále udržuje svoje prioritní postavení. Projekt přístavby je stále v řízení.



ING. ARCH. FIALA
ARCH. STUDIE A P
PORADENSKÁ A ROZ
CENOVÉ VE STAVB
I ŽELEZNIČNÍ
TEL. 602 818

4.3..... bývalé „masné krámy“ a dům Alžběty Ilgenové, manželky kancléře frýdlantského vévodství v Jičíně



Čp. 99 + č.p. 57
v severní frondě Valdštejnova náměstí v Jičíně

bývalé „masné krámy“ a dům Alžběty Ilgenové v Jičíně

Domy č.p. 99 a č.p. 57 se nacházejí v severní frontě Valdštejnova náměstí v Jičíně, které tvoří jádro městské památkové rezervace. Oba objekty jsou prohlášenými kulturními památkami.



bývalé „masné krámy“ a dům Alžběty Ilgenové v Jičíně

Domy č.p. 99 a č.p. 57 se nacházejí v severní frontě Valdštejnova náměstí v Jičíně, které tvoří jádro městské památkové rezervace. Oba objekty jsou prohlášenými kulturními památkami.

Staršími historickými prameny je doloženo, že na dnešní parcele **domu č.p. 99** stály **masné krámy** již ve středověku. Za doby Albrechta z Valdštejna byly masné krámy zbořeny a dnešní postaveny teprve v roce 1664. Z této doby, kdy byly přízemní, se dochovala jejich dispozice s křížovými klenbami, severní pole sklenutá plackovými klenbami z doby před rokem 1850, kdy byly masné krámy nastaveny o jedno poschodí a v něm zřízena radnice a učebny nově založené nižší reálky.

Měšťanský dům č.p. 57, má gotické sklepy pocházející patrně již z druhé poloviny 15. století. Dnešní raně barokní stavba, budovaná před rokem **1641 pro Alžbětu Ilgenovou**, manželku kancléře frýdlantského vévodství, si zachovala dispozici přízemí s klenbami a raně barokními portály. Po požáru v roce 1778 byl dům zčásti upraven klasicistně. Z té doby se zachovaly například dveře a plackové klenby v přízemí. Po roce 1840 proběhly stavební úpravy stavitelem J. Doušou. V této době byla zřízena nová střecha. V roce 1905 odkoupila dům obec a spojila jej se sousedním domem č.p. 99. (zdroj - SHP MPR Jičín, PhDr. Jaroslav Wagner, 1988). Mezi následné stavební úpravy patří například úprava místností pro pražírnu kávy s motorovým pohonem (v přízemí východní části) v roce 1910, a další.

bývalé „masné krámy“ a dům Alžběty Ilgenové v Jičíně

Návrh plánoval pro vozíčkáře zprůchodnění soutky mezi domy a stavbu výtahu v prostoru dvora za touto soutkou. Vstup k výtahu byl navržen z podloubí, historickými dveřmi z první poloviny 19.století.



bývalé „masné krámy“ a dům Alžběty Ilgenové v Jičíně

Možnost přístupu k výtahu byla také z ulice Nerudova v místě, kudy vedla ulička „Vedle masných krámů“..



slepá ulice při č.p. 56, Nerudova ul.

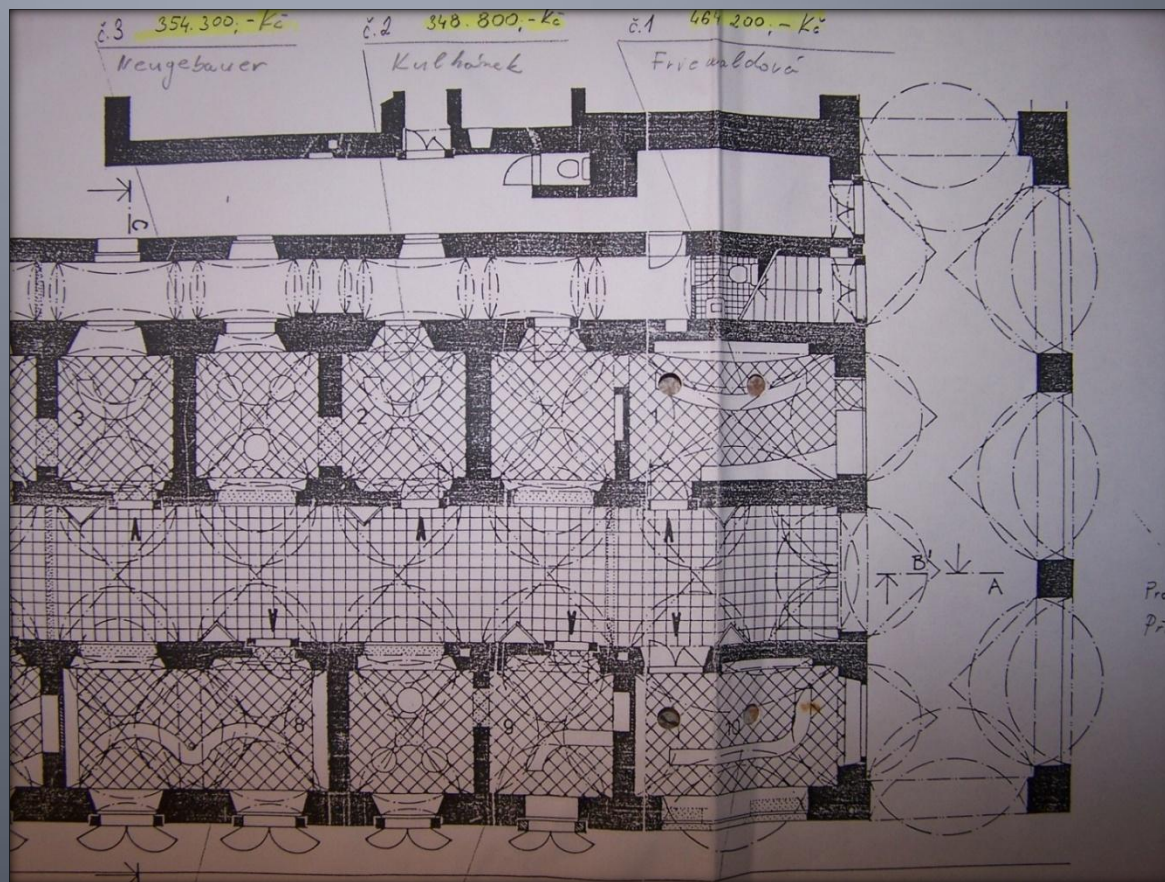


bývalé „masné krámy“ a dům Alžběty Ilgenové v Jičíně

NAHOŘE - VNĚJŠÍ ZEĎ Č.P. 57, POD NÍ SOUTKA SE ZÁCHODKEM A VJEZDEM Z PODLOUBÍM.

DOLNÍ OBJEKT – BÝVALÉ MASNÉ KRÁMY Č.P. 99.

- Průchod z podloubí by si vyžádal demolici přístavby záchodku z konce 19.století a užívání atypických historických dveří pro průjezd vozičkářů. Tato situace byla posuzována s ohledem na stavební vývoj obou kulturních památek spojený s urbanistický vývojem města v tomto místě.



bývalé „masné krámy“ a dům Alžběty Ilgenové v Jičíně

Při posuzování řešení bezbariérového přístupu ke kulturním památkám bylo nevyhnutelné vycházet z historických plánů, map a ikonografií města. Jeho historická urbanistická struktura má z památkového hlediska velký význam a čitelnost původní struktury obce musí být zachována.



Pohled na město od severu před požárem v roce 1681, anonymní dřevorez

bývalé „masné krámy“ a dům Alžběty Ilgenové v Jičíně

Výřez z lavírované kresby Josefa Sikory,
1756



Indikatační skica k mapě stabilního katastru z roku 1842

VÝŘEZ



bývalé „masné krámy“ a dům Alžběty Ilgenové v Jičíně

Anonymní dřevorez zachycující požár v roce 1681

