



EVROPSKÁ UNIE
Evropský fond pro regionální rozvoj
Integrovaný regionální OP



REVITALIZACE BÝV. KLÁŠTERA PAULÁNŮ V NOVÉ PACE

Martin Doubek, 01/2020

STRUČNÁ HISTORIE OBJEKTU

Stavba kláštera započala v polovině 17. století, až od r. 1701 byl klášter obydlen řádovými bratry (řád Nejmenších bratří - pauláni). Až poté (r. 1709) se začalo s přestavbou sousední středověké kaple v nový klášterní chrám zasvěcený Panně Marii Nanebevzaté (vysvěcen 1724, zcela dokončen až r. 1732). Celý areál dokončen stavbou růžencového schodiště (1735).

Josefínskými reformami (patent o zrušení klášterů - 1781) byl zrušen i novopacký paulánský klášter (formálně r. 1785, definitivně 1789, kdy byli všichni řeholníci vystěhováni)

R. 1791 získal v dražbě část objektu (jižní a západní křídlo + sádky, chlévy, stáje, stodola, lékárnická zahrada, pole, lesy atd.) Adam Votoček (Votočka, Wotočka) z Nové Paky. Syn František zde otevřel tkalcovnu (80 stavů), byla tu i barvírna. V letním refektáři byl zřízen hostinec. Ve 40. letech 19. století bydlelo v klášteře 20 rodin. V l. 1801-1827 byl v části kláštera umístěn ústav pro výchovu vojenských dětí z Jičína.

R. 1827 odkoupilo tuto část budovy město a zřídilo zde nemocnici, od r. 1875 Okresní veřejná nemocnice. Ve 20. letech 20. století došlo k modernizaci (stavba hospodářské budovy, vestavba do podkroví atd.).

V r. 2004 ukončila nemocnice svou činnost. Severní křídlo bylo navráceno k užívání římskokatolické farnosti (východní křídlo vždy patřilo ke kostelu) a zbylou část objektu zakoupilo od Kraje obč. sdružení Život bez bariér. Od té doby je objekt defacto nevyužitý.

↑ výsek ze Stablního katastru, 1842

↓ kresba J. Machytky, 1865



- od roku 2006 předprojektová příprava (průzkumy - restaurátorský, stavebně historický, dendrologický, stavebně konstrukční ad.)

- v letech 2010-2011 vzniklo několik variant konceptů a na jejich základě architektonická studie úprav celého areálu, včetně okolí (autorem návrhu Arxstudio - Martin Doubek a Ivan Sládek)

- v letech 2011-2012 vypracována dokumentace k územnímu a stavebnímu řízení (Arxstudio), v roce 2012 získáno stavební povolení

- v říjnu 2016 sdružení (z. ú.) Život bez bariér podal žádost o dotaci na adaptaci (revitalizaci) Kláštera ve dvou programech: Centrum bez bariér II a Komunitní centrum Nová Paka

- v červnu 2017 padlo rozhodnutí o poskytnutí dotace:

CENTRUM BEZ BARIÉR II

- IROP - Rozvoj sociálních služeb – SC 2.1
- druhý suterén (novostavba), první suterén (rekonstrukce)

KOMUNITNÍ CENTRUM NOVÁ PAKA

- IROP – Rozvoj infrastruktury komunitních center SC 2.1
- přízemí (rekonstrukce)

- termín dokončení projektu (akce) nastaven do 31. 12. 2020; kvůli zdržení archeolog. průzkumu (2018 – 2019) stavba prodloužena min. do poloviny roku 2022 (termín dokončení nemusí být definitivní)

- v letech 2018-2019 několik neúspěšných výb. řízení na dodavatele stavby (součástí dodávky i prováděcí dokumentace)

- DPS vyčleněna do samostatné dodávky a 05/ 2019 vypsáno výb. řízení na dodavatele realizační dokumentace, vybrána firma Ateliér Poledne z Prahy

- zhruba ve dvoutýdenních intervalech se schází tým složený ze zástupců projektanta, aut. dozoru, technického dozoru, realizátora projektu, investora a orgánů pam. péče a koordinuje další postup realizace projektu



**MINISTERSTVO
PRO MÍSTNÍ
ROZVOJ ČR**



EVROPSKÁ UNIE
Evropský fond pro regionální rozvoj
Integrovaný regionální operační program

VÝDAJE, FINANCOVÁNÍ

- celkové výdaje projektů Centrum bez bariér II a Komunitní centrum Nová Paka: **91.169.640,- Kč** (rozpočet z roku 2016, předpoklad navýšení o 10 %)



MINISTERSTVO
PRO MÍSTNÍ
ROZVOJ ČR



EVROPSKÁ UNIE
Evropský fond pro regionální rozvoj
Integrovaný regionální operační program

- celková dotace MMR přidělena Životu bez bariér prostřednictvím podaných 2 žádostí: **43.558.960,- Kč** (rok 2017)



- Královéhradecký kraj: **36.000.000,- Kč** (rok 2018) (finanční dar poskytnutý Městu Nová Paka na kofinancování)



- Město Nová Paka: **21.000.000,- Kč** (rok 2018) (z rozpočtu města na kofinancování)

REALIZÁTOR PROJEKTŮ

Život bez bariér, z. ú. Nová Paka



SOUVISEJÍCÍ A NAVAZUJÍCÍ VÝDAJE

(realizace projektu se na ně nevztahuje)

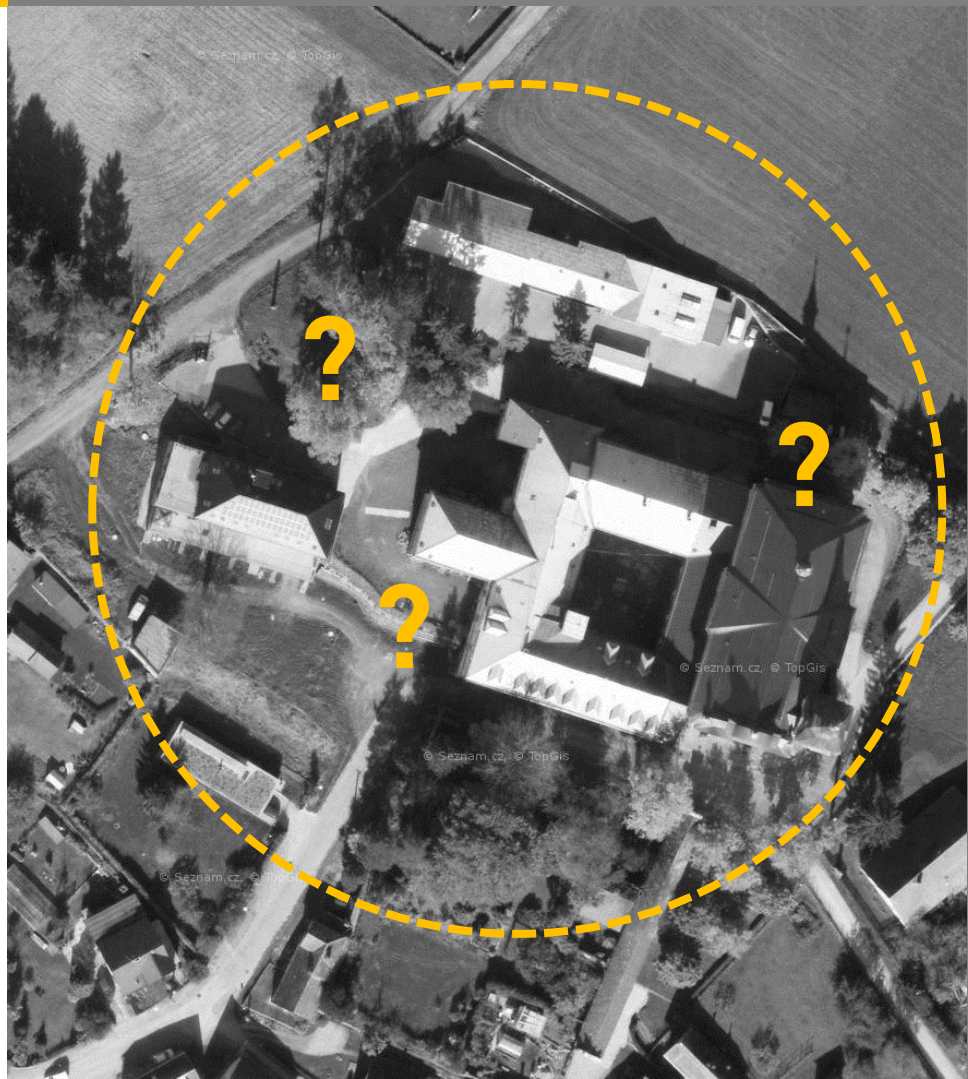
- oprava střechy (žádost o dotaci z Královéhradeckého kraje ve výši 500.000,- Kč, nutná spoluúčast Města)
- rekonstrukce rajské zahrady (realizace projektu se nevztahuje na žádné úpravy exteriéru)
- restaurátorské práce (ŽBB bude žádat o dotaci z Královéhradeckého kraje v roce 2021)
- vybavení interiéru (realizace projektu se nevztahuje na interiérové vybavení)
- zajistit pokračování oprav kláštera: 2. NP, podkroví, střechy, fasády objektu, okolí stavby (předpokládají se další výzvy z IROP v dalším programovém období)

ŠIRŠÍ VZTAHY

- malebná, pohledově velmi exponovaná kompozice na návrší severně od centra města
- hlavní dominantou chrám Nanebevzetí Panny Marie, k němuž přiléhá vlastní klášterní budova tvořená čtyřmi křídly obepínajícími rajskou zahradu, ze středu západní fasády vyčnívá křídlo refektáře
- 2 nadzemní podlaží, podkroví (s vestavbou v jižním křídle), část objektu podsklepená
- součástí areálu i dvě novější budovy: býv. hospodářská budova nemocnice a budova bývalého infekčního oddělení
- samotná budova bývalého kláštera v současné době v zanedbaném stavu, je předmětem probíhající investiční akce

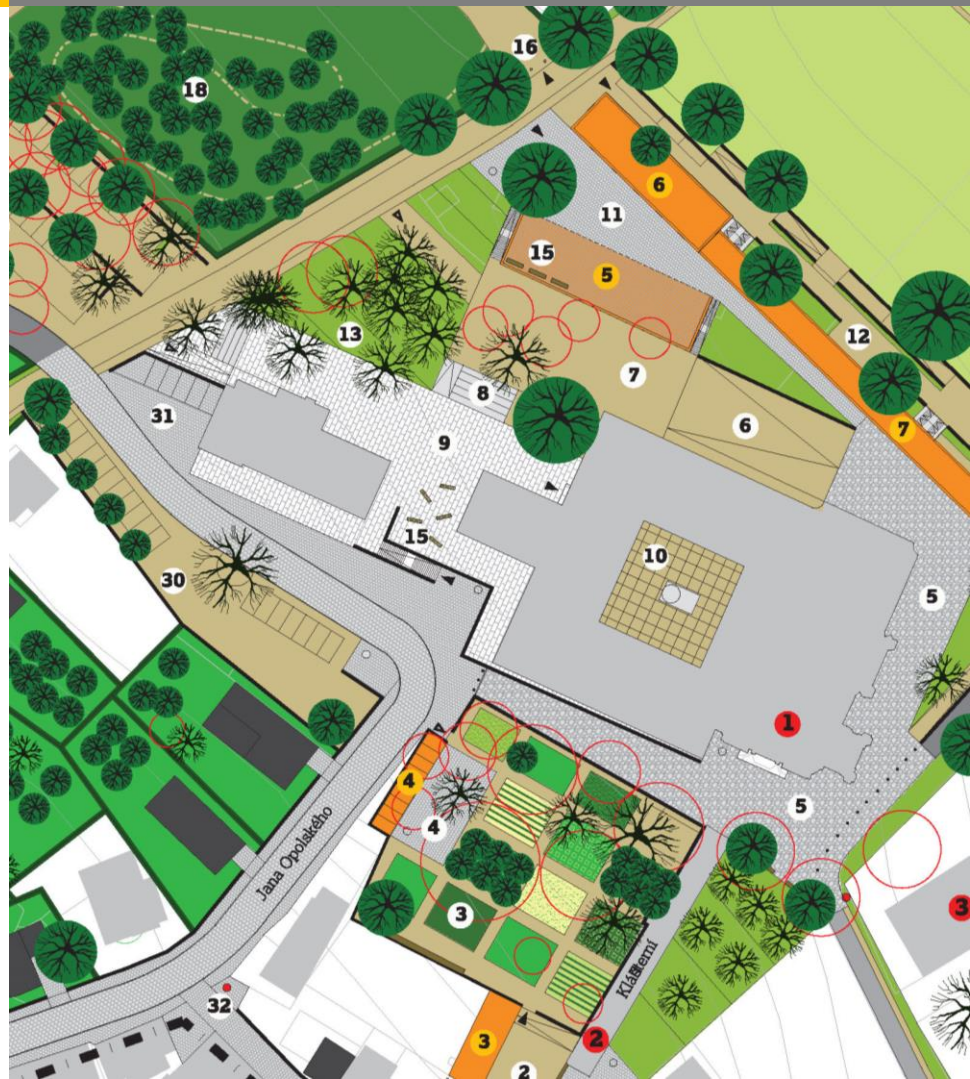
HLAVNÍ CÍLE NÁVRHU REVITALIZACE CELÉHO AREÁLU

1. Vymezení a ohraničení areálu
- 2. Vymezení hlavního přístupu do areálu**
3. Provozní řešení areálu
4. Parkové úpravy



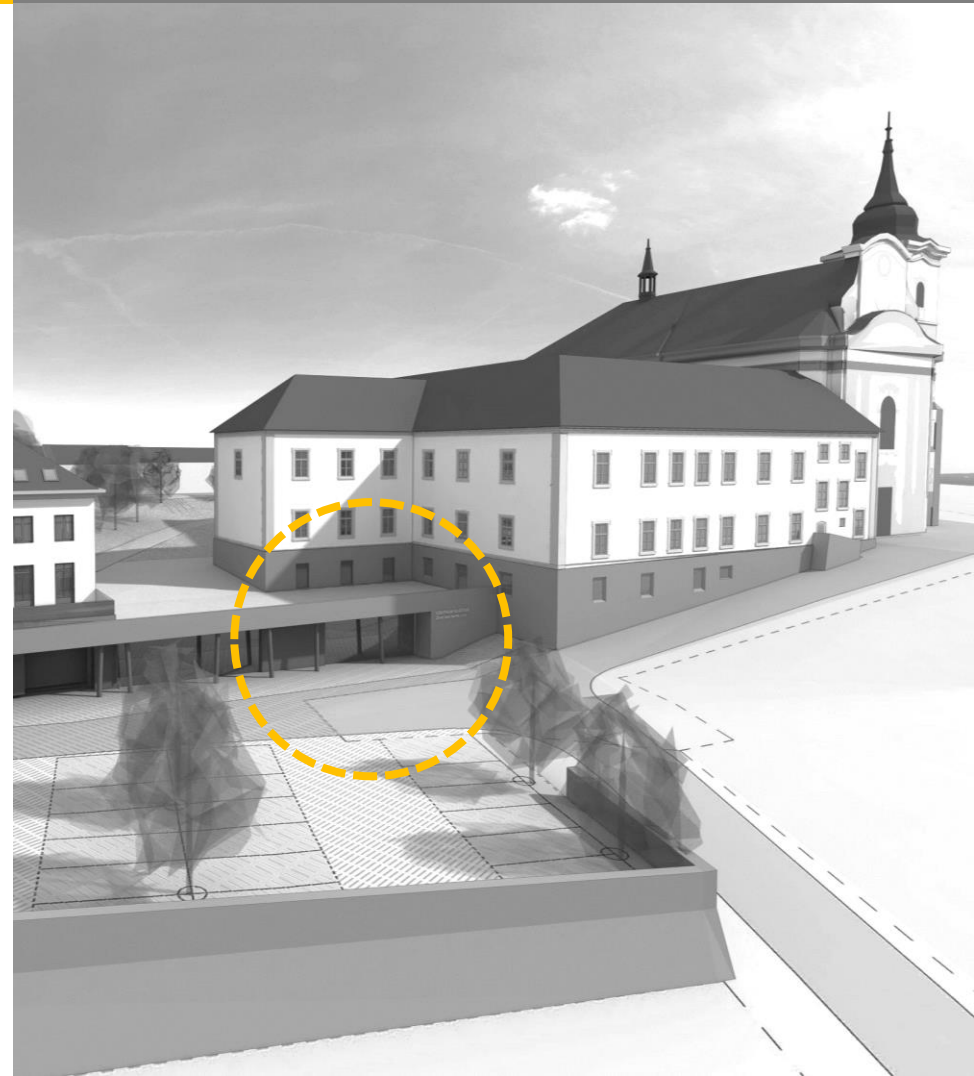
1. VYMEZENÍ A OHRANIČENÍ AREÁLU (VÝHLEDOVĚ)

- venkovní úpravy nejsou předmětem dotační akce
- vzhledem k terénní konfiguraci se areál rozděluje na několik výškových úrovní - teras
- jižní - nejspodnější část tvoří veřejné prostranství - průjezdné parkoviště (počítá se s ním v územní studii Desatero, která je součástí platné územně plánovací dokumentace)
- vnitřní část areálu – zahrada a pobytové plochy – se nachází v prostoru mezi budovami, odehrává se na několika výškových úrovních; bude zde minimalizován přístup automobilů, prostor bude sloužit oddechu klientů a návštěvníkům Centra
- severní hranici areálu dnes uzavírá budova Denního stacionáře a opěrná zeď; podle územní studie by zde v budoucnu měla vzniknout nová budova denního stacionáře nebo chráněného bydlení a nad ní městská smuteční síň, kterou Nová Paka nutně potřebuje
- cílem je areál spíše otevřít a zpřístupnit veřejnosti a zapojit do organismu Města jako jeho živoucí součást



2. VYMEZENÍ HLAVNÍHO VSTUPU DO AREÁLU

- zatímco vstup do církevní části je díky kostelu a historickému schodišti jasně čitelný, přístup do části bývalé nemocnice byl poněkud nepřehledný a pro budoucí využití nedostačující
- navržen nový důstojný a zřetelně definovaný vstup v ose příjezdové Opolského ulice, v její výškové úrovni
- vznikne zde nové užité podlaží, které vnitřně propojí sousední objekty Centra bez bariér s budovou samotného Kláštera
- za nových vchodem je reprezentativní vstupní hala s recepcí a s návazností na nově vybudované vertikální komunikační jádro spojující všechna podlaží objektu
- na střeše vstupního podlaží vznikne velkorysá plocha terasy s otevřeným výhledem na město

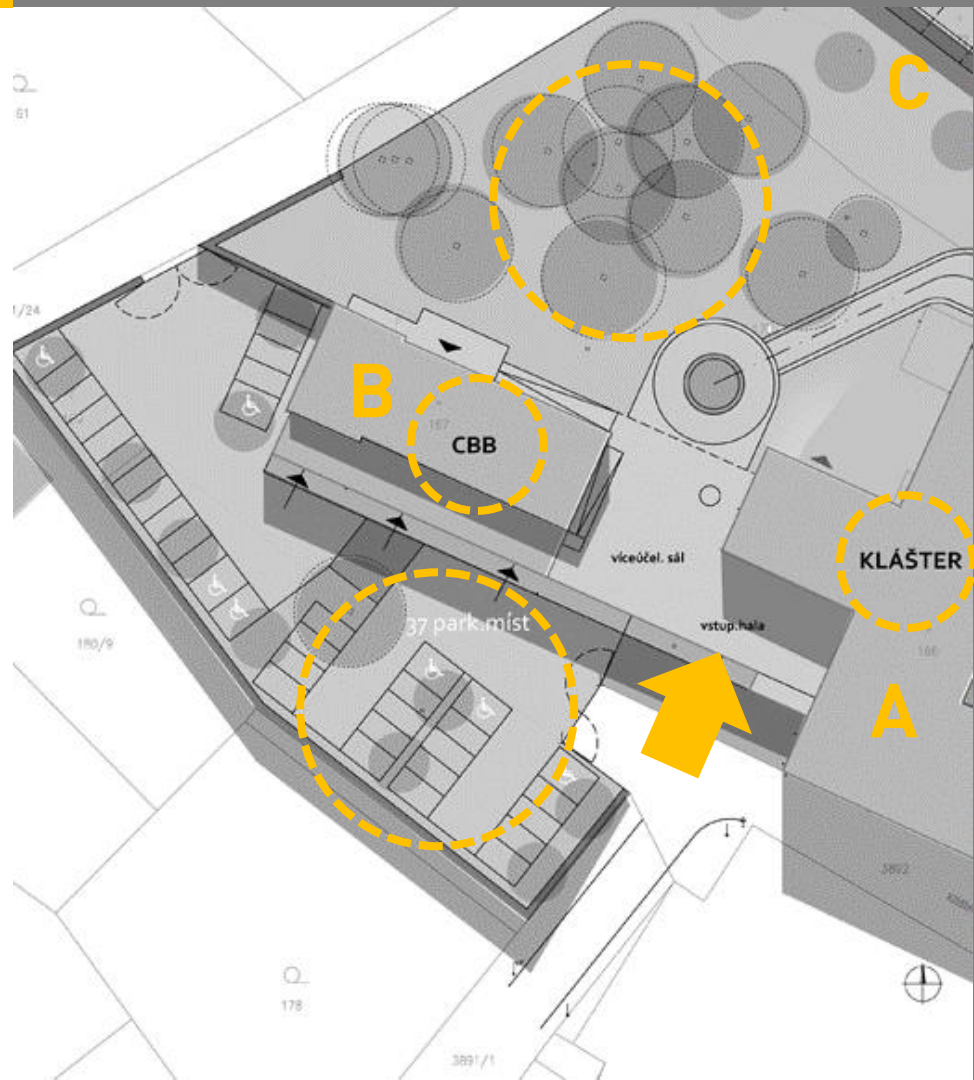


3. PROVOZNÍ ŘEŠENÍ AREÁLU, PARKOVÁNÍ

Celý areál je tvořen třemi budovami, které budou vzájemně propojeny venkovními nebo vnitřními komunikacemi:

- A. **Centrum klášter** (býv. budova kláštera, později nemocnice)
- předmětem investiční akce
- B. Centrum bez bariér (přestavěná býv. hosp. budova)
- C. Denní stacionář (stáv. budova býv. inf. oddělení)

- hlavní vstup definovaný v předchozím bodě
- hlavní podíl kapacity odstavných ploch zajišťuje jižní parkoviště (přes 30 míst)
- parkoviště bude sloužit provozu celého areálu, a to jak stávajícího Centra bez bariér, tak i pro návštěvníky nového centra Klášter, kteří použijí nový jižní vstup
- v prostoru vnitřního parku bude omezen pohyb aut
- současné provizorní parkovací plochy zpevněné nevhodnou zámkovou dlažbou by měly zmizet; prostor se stane součástí oddechové zóny zahrady - lesoparku



4. PARKOVÉ ÚPRAVY (VÝHLEDOVĚ)

- venkovní úpravy nejsou předmětem dotační akce
- prostor mezi budovami zaujímá (leso)park s pozůstatky vnitroareálových komunikací
- park by měl být v poslední etapě prací rovněž revitalizován
- samostatně bude řešeno ozelenění jižního venkovního parkoviště, které bude znovu osázeno novou vys. zelení
- do parku je orientován zadní vstup budovy Centra bez bariér
- park přechází v otevřenou panoramatickou terasu
- do parku bude orientováno pobytové schodiště s terasou, kam bude přímý přístup z refektáře a salónku



KLÁŠTER – ARCH. NÁVRH

- obecnou zásadou architektonických úprav je původní (barokní) kvalitní prvky zachovat, nepůvodní a nekvalitní zásahy a části odstranit, chybějící elementy doplnit kvalitní kopií
- navržené implantované nové části a konstrukce budou zřetelně materiálově i tvarově odlišeny od původních historických konstrukcí
- bude zbourána přístavba sociálek z konce 19. století, v další etapě i střešní vikýře – výrazný prvek v nejexponovanějším pohledu kláštera ze zač. 20. století
- významným zásahem, který přispěje k jednotčímu výrazu celého areálu v pohledu od města, je nové předsazené loubí, které vizuálně spojuje vstupní podlaží stávajícího Centra bez bariér a novou vstupní suterénní část Kláštera; vytváří společnou podnož (sokl) oběma budovám a spojuje je tak do jednoho celku
- vstupní prosklená část v ose ulice Opolského je pro návštěvníky novou otevřenou bránou do původně spíše uzavřeného klášterního areálu

↓↓ původní stav a vizualizace návrhu, Arxstudio, 2012



FASÁDA (není předmětem této etapy)

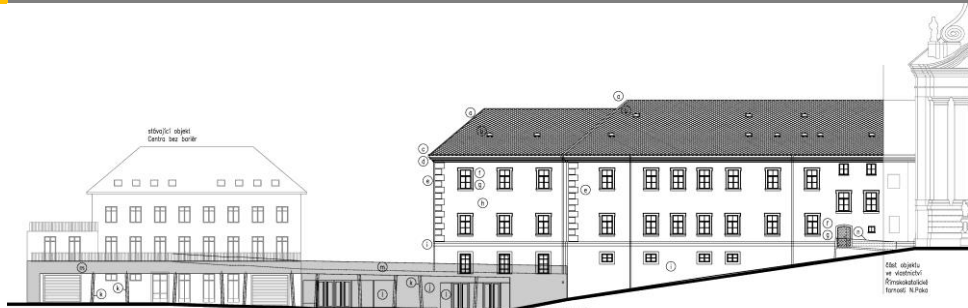
- bude obnovena profilace korunní římsy, podle oměřených zachovaných částí budou doplněny některé ztracené architektonické detaily (nárožní bosáž, šambrány)
- bude zrestaurován pískovcový sokl zakončený římsou
- základem barevného řešení je světlá omítka s jemně béžovým nádechem
- barevnost fasád jednodušší, než se původně předpokládalo - spíše monochromní (jednobarevná), výjimkou tmavší nová předsazená část a původní kamenné části (sokl, bosáž)
- barevné řešení bude před realizací intenzívně diskutováno s orgány památkové péče

VÝPLNĚ OTVORŮ (okna)

- nepůvodní výplně otvorů budou nahrazeny historickými replikami v původním šestidílném členění

STŘECHA (není předmětem této etapy)

- budou odstraněny vikýře z 20. let 20. století na jižním křídle
- krytina česká šablona nebo štípaná břidlice (jako na kostelu)



KLÁŠTER – ARCH. NÁVRH

RAJSKÝ DVŮR

- arkády ambitu (křížové chodby) budou prosklené, v rozích bude využito původních průchozích otvorů pro přístup do rajského dvora
- budou zbourány nemocniční přístavby se sociálním zázemím a výtahem, výšková úroveň rajského dvora bude srovnána s podlahou chodby
- archeologický výzkum odhalil uprostřed dvora původní kamennou studnu, která bude ponechána na svém místě v původní podobě
- prostor dvora bude vydlážděn pískovcovými bloky, aby mohl sloužit pro pořádání společenských a kulturních akcí



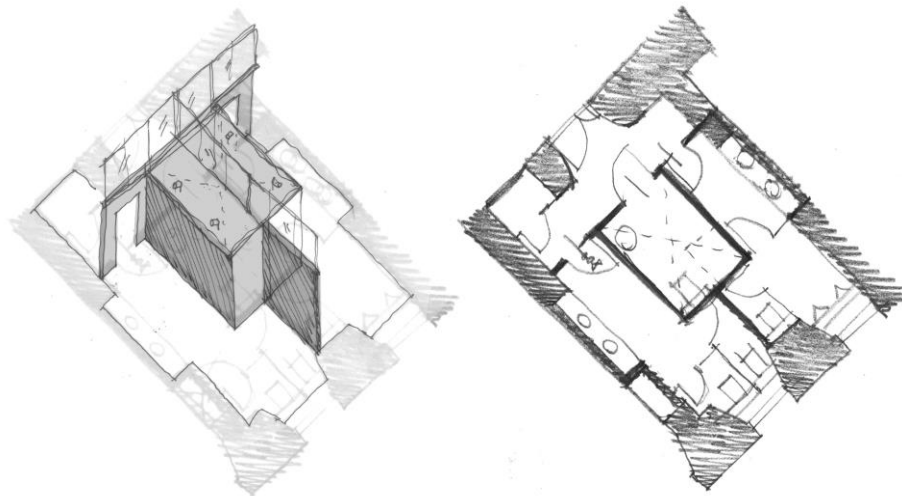
INTERIÉR

- dřívější nevhodné úpravy a nánosy budou odstraněny (příčky, PVC, kovové zárubně, luxfery), zachované části budou opraveny (klenby, historické omítky) a doplněny novými kvalitními prvky (dveře, zárubně, kvalitní osvětlení atd.)

- při návrhu adaptace kláštera pro nové využití nebylo možné se vyhnout dispozičním zásahům a úpravám konstrukce:

- > nové komunikační jádro (zabírá dva původní moduly)
se schodištěm, výtahem a šachtou pro stoupací vedení
- > modul s hygienickým zázemím
- > kotelna vestavěná do podkrovní

- nové vrstvy přiznány ve své moderní podobě, zřetelně odlišené od původních konstrukcí; důraz na vysokou výrazovou i materiálovou kvalitu těchto prvků

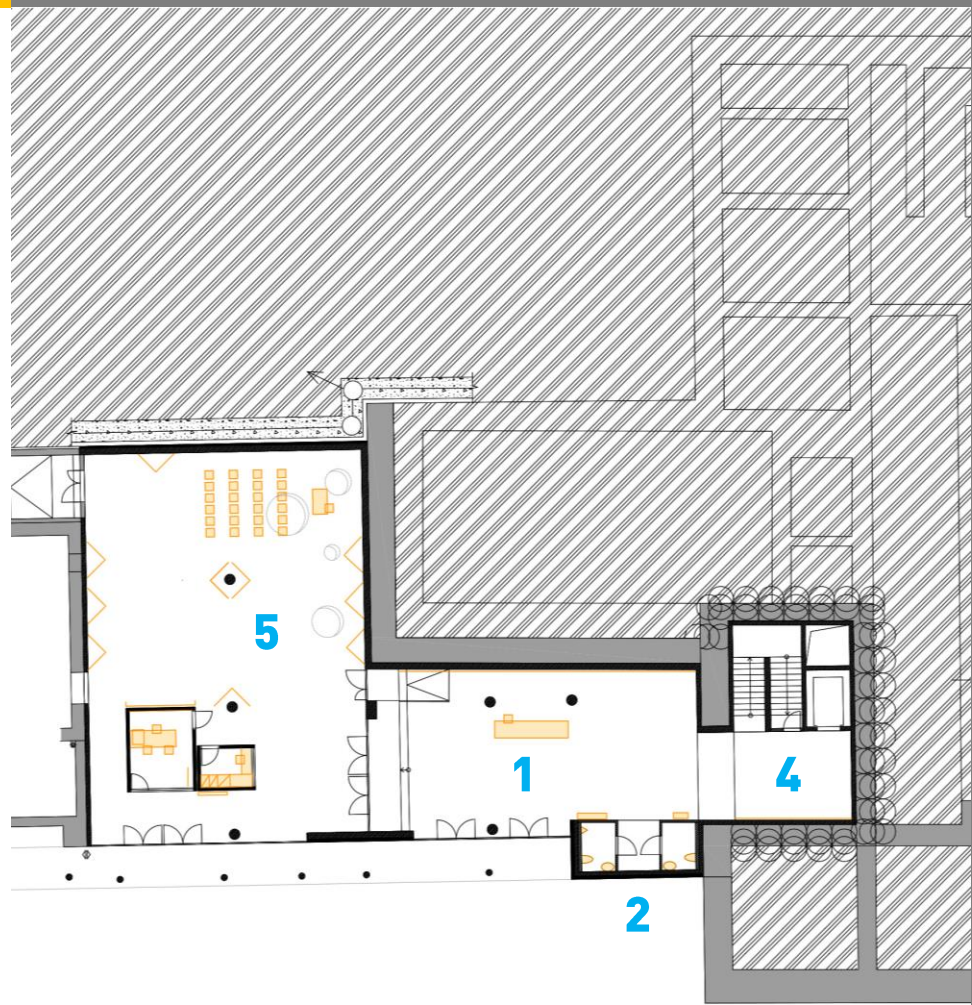


KLÁŠTER – DISPOZIČNÍ ŘEŠENÍ

- dispoziční uspořádání vycházelo ze zadání investora k projektu ke stavebnímu povolení
- cílem maximální univerzálnost a variabilita (bylo zřejmé, že dojde k nutným úpravám funkčního využití v závislosti na požadavcích aktuálně vypsanych dotačních výzev)

DRUHÝ SUTERÉN (2. podz. podlaží) = VSTUPNÍ PODLAŽÍ

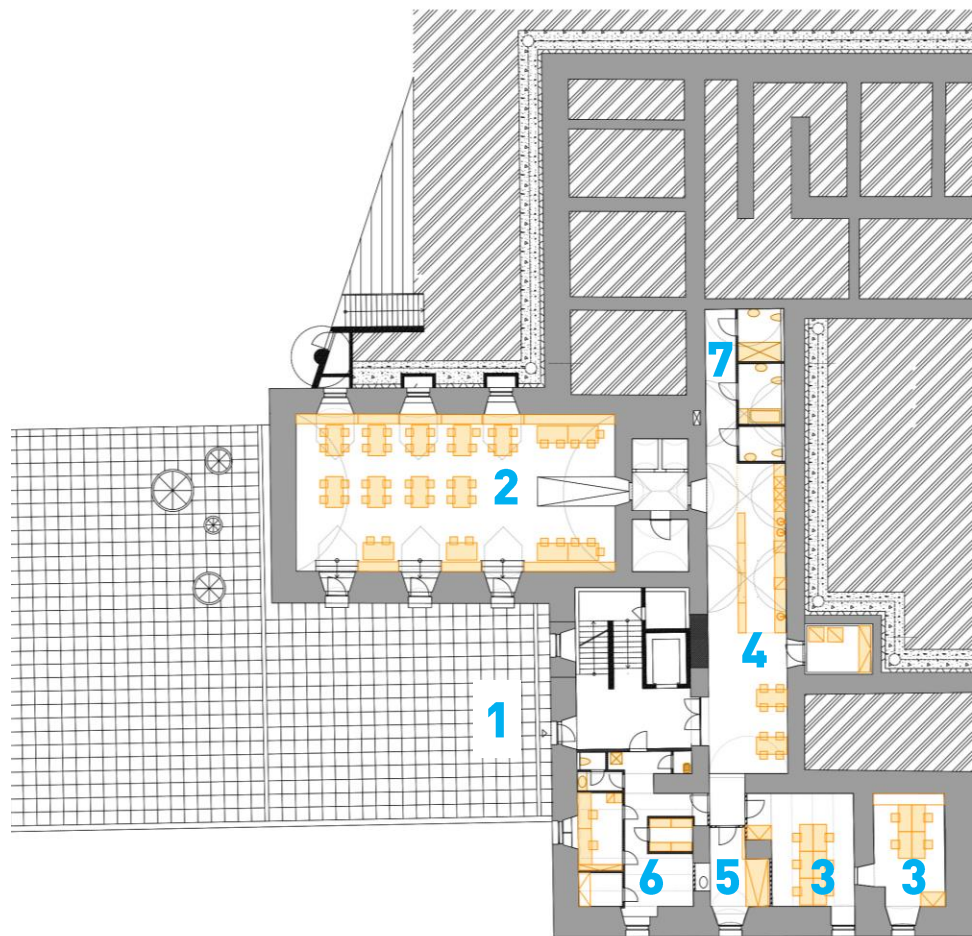
- (1) vstupní recepce – rozsáhlý a reprezentativní prostor
- (2) hygienické zázemí (dva záchody pro invalidy)
- (3) víceúčelový sál – poradenská činnost, výstavy, přednášky
- (4) přístup novým komunikačním jádrem s výtahem a schodištěm do celého objektu Kláštera
- přístup do sousední budovy Centra bez bariér přes velký víceúčelový sál



KLÁŠTER – DISPOZIČNÍ ŘEŠENÍ

SUTERÉN (1. podz. podlaží) = SOUČASNÝ SUTERÉN

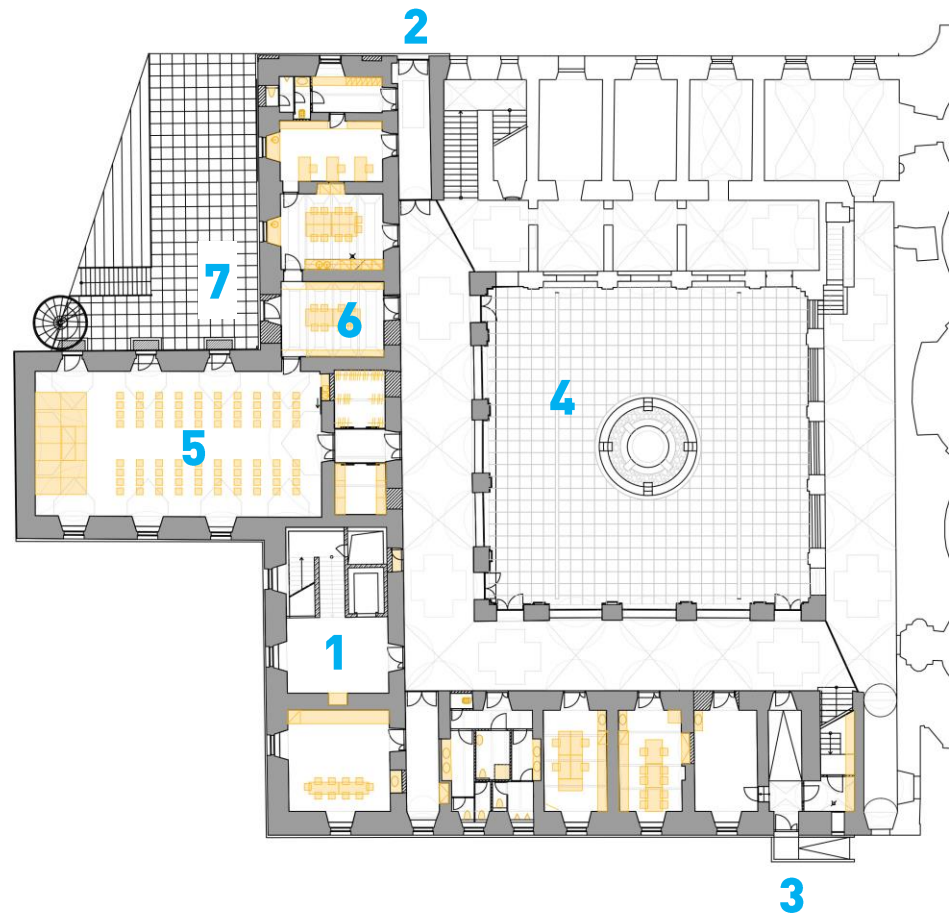
- (1) možný samostatný vstup z velké panoramatické terasy
- (2) velká společenská místnost pod refektářem (v budoucnu by se dala využít i jako kavárna nebo restaurace) s přímým přístupem na velkou terasu
- (3) dvě menší společenské místnosti pro klienty
- (4) tréninková kuchyň (v budoucnu bar)
- (5) odpočinková a relaxační místnost (snoezelen)
- (6) kanceláře a zázemí pro zaměstnance
- (7) hygienické zázemí pro klienty



KLÁŠTER – DISPOZIČNÍ ŘEŠENÍ

PŘÍZEMÍ (1. nadzemní podlaží)

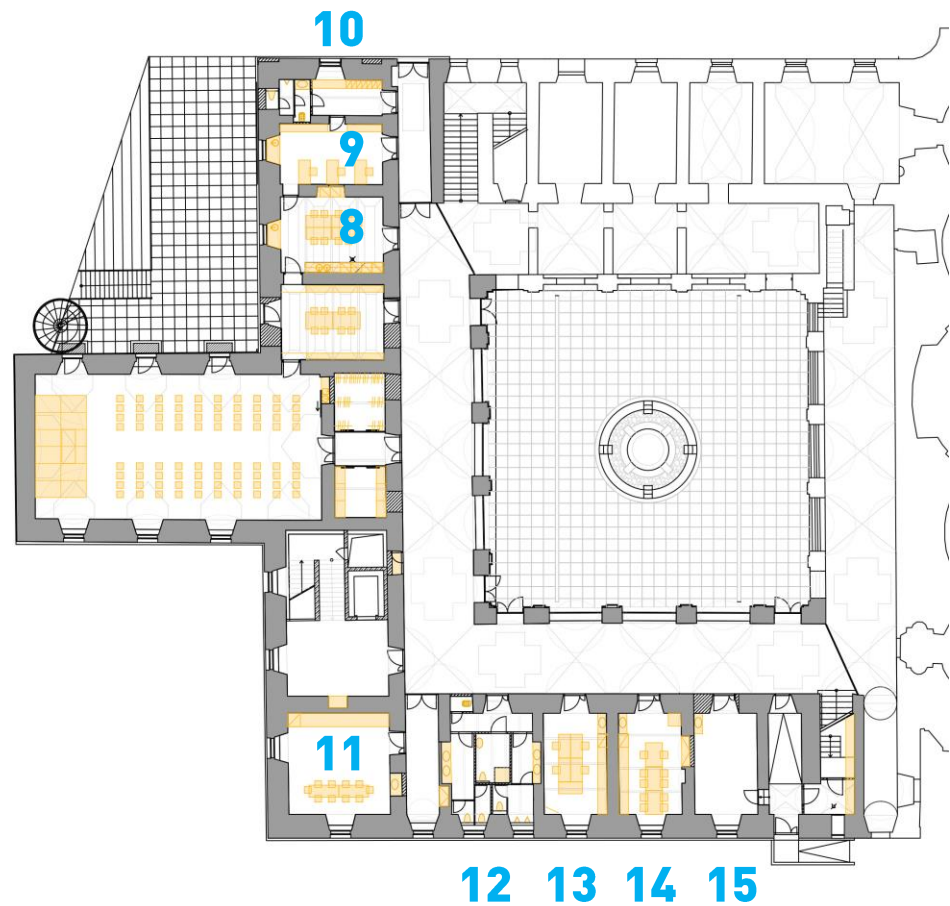
- (1) hlavní přístup komunikačním jádrem, možné i severním vchodem (2) nebo jižním bočním vstupem (3)
- (4) rajská zahrada přístupná z rohů křížové chodby (ambitu) - historicky v rámci kláštera středobodem; v přeneseném významu by tomu mělo tak mělo být i po rekonstrukci; prostor bude využíván pro pořádání kulturních a společenských akcí
- uprostřed kamenný objekt studny
- (5) velká komunitní místnost = reprezentativní barokní sál z bývalého refektáře o výměře přes 140 m² (v budoucnu ke konání kulturních a společenských akcí – přednášek, obřadů, koncertů, výstav a podobně)
- (6) jídelna
- ze sálu a jídelny možný výstup na přilehlou venkovní terasu (7) s obytnými schody, které lze využít i třeba jako hlediště pro přírodní divadlo v lesoparku



KLÁŠTER – DISPOZIČNÍ ŘEŠENÍ

PŘÍZEMÍ (1. nadzemní podlaží)

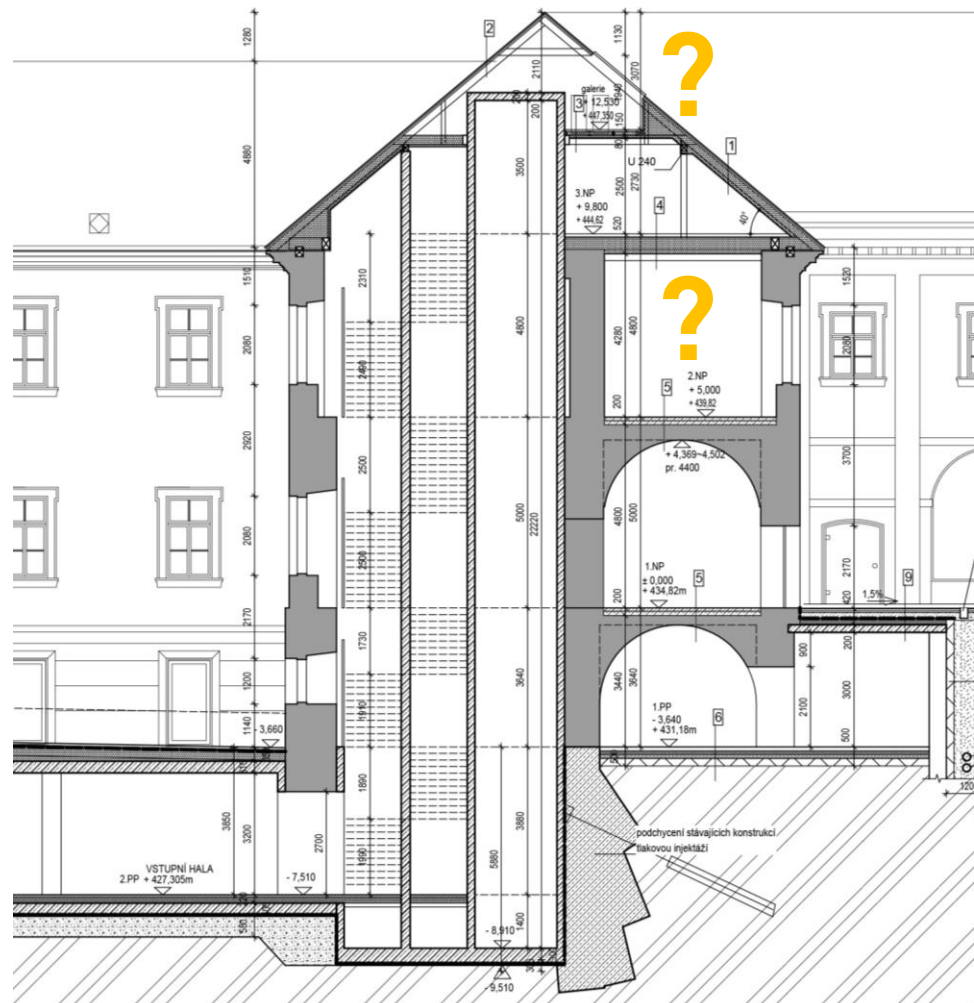
- (8) cvičná kuchyň
- (9) kancelář
- (10) zázemí zaměstnanců
- (11) cvičebna
- (12) hygienické zázemí (WC)
- (13) společenská místnost
- (14) ergoterapeutická dílna
- (15) odpočinková místnost



KLÁŠTER – DISPOZIČNÍ ŘEŠENÍ

PATRO A PODKROVÍ (VÝHLEDOVĚ)

- nejsou předmětem této investiční akce, jejich rekonstrukce přijde na řadu v některé další etapě
- vnitřní prostory patra mají defacto stejnou skladbu a výměru jako přízemí
- v dalších etapách by mělo dojít k sanaci krovu a realizaci půdní vestavby vhodné např. pro ubytování, administrativu a podobně





REVITALIZACE BÝV. KLÁŠTERA PAULÁNŮ V NOVÉ PACE

Vypracoval: Martin Doubek

Spolupráce: Jitka Fučíková - Život bez bariér, z. ú.

V Nové Pace 31. ledna 2020